

p4

Conseil Municipal

Retrouvez vos 27 nouveaux élus et leurs fonctions.

p20

Page verte

Suite à la création de Mares, un programme de suivi écologique a été mis en place en 2026

PAGE 8

Dossier Finances

Tout savoir sur le bilan budgétaire 2025 et le budget 2026.

N°184

L'Écho Plainais

p18

PROPRETÉ URBAINE

LE "GLUTTON"®

Le "Glutton"® est arrivé tout récemment à La Plaine sur Mer.

Mai / Juin 2026





Édito

Denis DUGABELLE

1^{er} Adjoint, en charge des finances

Finances 2026

Comme en 2025, l'année 2026 est marquée par l'incertitude des mesures nationales qui pourrait peser sur le financement des collectivités territoriales. Dans ce contexte et pour décider en conscience et avec responsabilité, les nouveaux élus de l'équipe municipale ont été formés aux principes fondamentaux qui régissent les finances publiques.

En matière de recettes, la municipalité a décidé de ne pas augmenter la part communale des impôts locaux. Toutefois, l'augmentation de la valeur locative des biens immobiliers, décidée par l'Etat, générera une augmentation des impôts locaux supportés par la population plaineoise.

La commune devra sûrement faire face à une diminution des subventions départementales, régionales et nationales.

En 2026, le montant des primes d'assurance augmente de 70 000 € à niveau de garantie égal.

Les charges de personnel devraient augmenter de 4,66 %. Cette hausse est due à l'augmentation du montant des cotisations pour la retraite des agents.

Au total les charges de fonctionnement devraient augmenter de 2,68% soit une augmentation de 154 000 € par rapport à 2025.

Le contexte international risque de générer une inflation supérieure à celle que nous avons retenue pour construire le budget 2026. En effet, comme en 2023, nous pourrions connaître une inflation supérieure à 4% qui impacterait nos charges de fonctionnement et d'investissement. La hausse est estimée à 80 000 € pour les seules dépenses de fonctionnement sur les 6 derniers mois de l'année.

De façon générale et a fortiori, dans ce contexte, nous poursuivons notre politique qui consiste à stabiliser voire à réduire nos dépenses de fonctionnement et piloter finement le financement de nos investissements, tout en plaçant au cœur de nos actions le bien-être des agents communaux qui participent aussi par leurs interventions au quotidien, au bien-vivre sur notre commune.

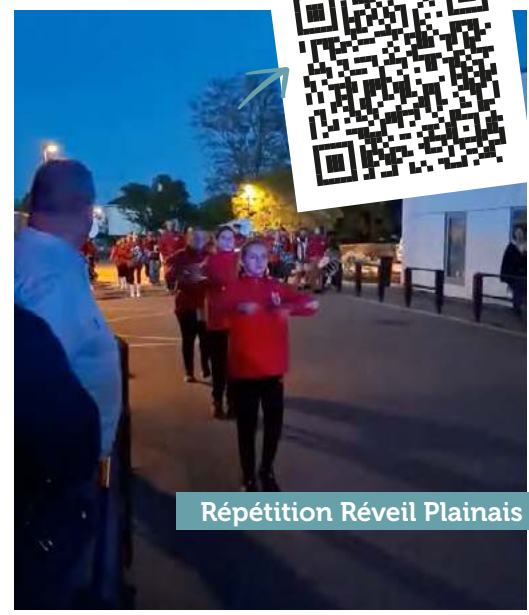
Cette rigueur de gestion et cette exigence nous permettent de maintenir l'intensité d'investissements structurants pour l'avenir de la commune, tels que la finalisation de l'aménagement du cœur de bourg, le nouveau restaurant scolaire, les logements de la zone d'aménagement concertée et la vidéoprotection. Il n'est pas prévu de faire appel à l'emprunt pour financer ces investissements en 2026.



RETOUR EN IMAGES



Atelier Relaxation 09/04/2026



Répétition Réveil Plainais



Mot du Maire

Danièle VINCENT

Maire de la Plaine-sur-Mer

Chères Plainaises, chers Plainais,

Je tiens tout d'abord à vous adresser mes plus sincères remerciements pour la confiance que vous nous avez accordée lors de l'élection du 15 mars dernier. Cette marque de soutien nous honore et nous engage pleinement.

L'équipe municipale, volontaire et motivée, est aujourd'hui pleinement consciente de la responsabilité qui lui incombe. Les commissions ont été constituées et sont d'ores et déjà au travail. Le lien avec les agents municipaux est établi, dans un esprit de collaboration et d'efficacité au service de notre commune.

Nos premières missions sont claires : assurer la bonne gestion du quotidien, recenser et prioriser les projets à venir, veiller au bon déroulement des réalisations en cours, et surtout rester à votre écoute. Être attentifs à vos attentes et à vos besoins est au cœur de notre engagement.

À l'approche de la saison estivale, la commune se prépare à accueillir résidents et vacanciers dans les meilleures conditions. Animations, concerts, spectacles viendront rythmer les semaines à venir. Le cœur de bourg comme le littoral seront des lieux de rencontre, de partage et de convivialité.

Nous avons également à cœur de renforcer notre communication. De nouveaux outils sont désormais à votre disposition, tels que l'application IntraMuros et un panneau lumineux connecté directement au site internet de la commune, afin de vous informer plus efficacement et en temps réel.

Ensemble, continuons à faire de La Plaine-sur-Mer une commune dynamique, agréable à vivre et tournée vers l'avenir. Je souhaite à chacun d'entre vous, habitants, artisans, commerçants, associations, un bel été, riche en plaisirs et, espérons-le, sous le soleil !

Madame VINCENT Danièle, maire.



Denis DUGABELLE

1^{er} Adjoint
Finances et
Ressources Humaines



Maryse MOINEREAU

2^{ème} Adjointe
Vie Sociale / Solidarité



Benoît BOULLET

3^{ème} Adjoint
Espaces Publics - Littoral
Réseaux Humides



**MARIE-ANDRÉE
RIBOULET**

4^{ème} Adjointe
Culture - Communication



Sébastien RICHEUX

5^{ème} Adjoint
Patrimoine bâti / Réseaux secs



Cécile DOLU

6^{ème} Adjointe
Sports - Associations



DANIEL TISSIER

7^{ème} Adjoint
Aménagement du Territoire
Environnement

L'ÉQUIPE MUNICIPALE

7 ADJOINTS, 19 CONSEILLERS



ISABELLE BLONDEL



ISABELLE BURLÉN



LUC BROUTIN



SYLVIANE BARDET



SOPHIE CHEREAU



MARYLINE FOUCHER



BERNARD GUILLEMOT



CLAUDE GUILBERT



RÉGINE GÉNARD



RODOLPHE GEOFFRION



CATHERINE HERVÉ



CHANTAL LABARRE



DOMINIQUE LASSALLE



MARC LERAY



NICOLAS LÉPINE



JAMES PITON



CAROLINE QUELTIER



RICHARD SALAÛN



AUDREY THEVENIN

COMMISSIONS PERMANENTES

FINANCES - RESSOURCES HUMAINES

Danièle VINCENT, **Denis DUGABELLE**, Maryse MOINEREAU, Benoît BOULLET, Marie-Andrée RIBOULET, Sébastien RICHEUX, Cécile DOLU, Daniel TISSIER, Chantal LABARRE, Dominique LASSALLE, Luc BROUTIN, Sophie CHEREAU

VIE SOCIALE / SOLIDARITÉ

Danièle VINCENT, **Maryse MOINEREAU**, Sophie CHEREAU, Maryline FOUCHER, Isabelle BLONDEL, Isabelle BURLÉN, Sylviane BARDET, Catherine HERVÉ

ESPACES PUBLICS - LITTORAL RÉSEAUX HUMIDES

Danièle VINCENT, **Benoît BOULLET**, Bernard GUILLEMOT, James PITON, Claude GUILBERT, Nicolas LÉPINE, Dominique LASSALLE, Audrey THEVENIN, Daniel TISSIER, Marc LERAY

CULTURE – COMMUNICATION

Danièle VINCENT, **Marie-Andrée RIBOULET**, Isabelle BURLÉN, Rodolphe GEOFFRION, Sylviane BARDET, Sophie CHEREAU, Richard SALAÛN, Maryline FOUCHER, Catherine HERVÉ, Dominique LASSALLE

PATRIMOINE BÂTI RÉSEAU SECS

Danièle VINCENT, **Sébastien RICHEUX**, Régine GENARD, Nicolas LÉPINE, Caroline QUELTIER, Marc LERAY, Luc BROUTIN, James PITON, Claude GUILBERT, Daniel TISSIER,

SPORT-ASSOCIATIONS

Danièle VINCENT, **Cécile DOLU**, Isabelle BLONDEL, Catherine HERVÉ, Audrey THEVENIN, Caroline QUELTIER, Chantal LABARRE, James PITON, RICHARD SALAÛN

AMÉNAGEMENT TERRITOIRE ENVIRONNEMENT

Danièle VINCENT, **Daniel TISSIER**, Claude GUILBERT, Régine GENARD, Marc LERAY, Cécile DOLU, Rodolphe GEOFFRION, Bernard GUILLEMOT, Isabelle BLONDEL

COMITÉS DE PILOTAGE

EXTENSION CENTRE-BOURG / ZAC

Danièle VINCENT, Daniel TISSIER, Denis DUGABELLE, Maryse MOINEREAU, Sébastien RICHEUX, Bernard GUILLEMOT, Marc LERAY, Marie-Andrée RIBOULET

RESTAURANT SCOLAIRE

Danièle VINCENT, Denis DUGABELLE, Maryse MOINEREAU, Sébastien RICHEUX, Caroline QUELTIER, Rodolphe GEOFFRION, Isabelle BURLÉN

VIDÉOPROTECTION

Danièle VINCENT, Denis DUGABELLE, Dominique LASSALLE, James PITON

→ VOTRE ÉQUIPE MUNICIPALE





FINANCES COMMUNALES

BILAN 2025

LES DÉPENSES 2025

FINANCES COMMUNALES

BILAN 2025

DÉPENSES DE FONCTIONNEMENT



CHARGES DE PERSONNEL

2 454 000 €

- Stabilité par rapport à 2024.
- 43% des dépenses de fonctionnement.

La commune maîtrise ses charges de personnel tout en augmentant les avantages sociaux pour ses agents.



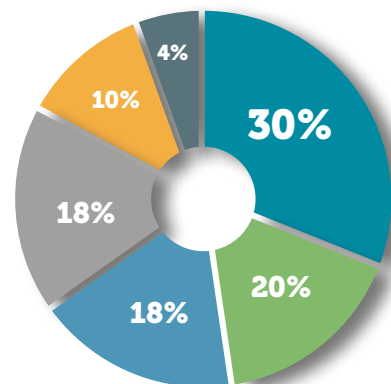
CHARGES À CARACTÈRE GÉNÉRAL

1 529 000 €

- Augmentation de 420 000 € par rapport à 2024, principalement due à une forte remise à niveau de la voirie
- 27% des dépenses de fonctionnement.

La commune renforce le niveau d'entretien de son patrimoine.

DÉPENSES PAR SECTEURS D'ACTIVITÉS COMMUNALES ET INTERCOMMUNALES



Ecoles, restauration scolaire, culture, jeunesse, sports, loisirs, action sociale **30%**

Espaces verts, voirie, éclairage public **20%**

Administration générale **18%**

Charges non imputables **18%**

Patrimoine bâti **10%**

Sécurité et salubrité publiques **4%**

1,664 M€

DÉPENSES D'INVESTISSEMENT 2025

“ La Commune investit aujourd'hui pour améliorer votre cadre de vie et préparer l'avenir ”



LES RECETTES DE LA FISCALITÉ LOCALE

+1,24%



- Augmentation due à la révision et la hausse de la valeur locative des biens immobiliers par l'Etat.

Toutefois, la commune a maintenu ses taux d'imposition de 2024 en 2025.

DÉPENSES D'INVESTISSEMENT 2025

1 664 000 €

Augmentation de 60% par rapport à 2024 principalement due à l'accélération du projet d'aménagement des espaces publics autour du pôle santé.

“ Une année record en matière d'investissement ”



LES RATIOS FINANCIERS À FIN 2025



CAPACITÉ D'AUTOFINANCEMENT BRUT

1 467 000 €

Une baisse de la capacité due à un niveau d'investissement très important en 2025 notamment pour l'aménagement urbain, le périscolaire et le remplacement de la chaudière de la mairie.

La commune rattrape son retard en matière de renouvellement de son patrimoine.



TAUX D'ÉPARGNE NET

16,21 %

Taux d'épargne net des communes comparables : **10% environ**

La commune peut consacrer 16,21% de ces recettes de fonctionnement pour investir.



DETTE PAR HABITANT

297 €

Dettes par habitant pour des communes comparables : **758 €**

La commune poursuit la réduction de son endettement.

BUDGET 2026

LES DÉPENSES DE FONCTIONNEMENT 2026 PAR RAPPORT AU BUDGET 2025

CHARGES GÉNÉRALES

+0,84%

Relative stabilité malgré une forte augmentation des primes d'assurance de +70 000 € par rapport à 2025.

CHARGES DE PERSONNEL

+4,66%

Hausse principalement due à l'augmentation du montant des cotisations pour les retraites des agents.

CHARGES FINANCIÈRES

-28,35%

Forte baisse des frais financiers liés aux emprunts en cours.

Au total les charges de fonctionnement devraient augmenter de

+2,68%



soit une augmentation de **154 000 €**.

Attention, une inflation de 4% sur les 6 derniers mois de l'année pourrait générer une augmentation supplémentaire des charges de **80 000 €**.

BUDGET 2026

LES DÉPENSES D'INVESTISSEMENT 2026

3,44 Million s €
Le budget
d'investissement
2026

Les principaux investissements

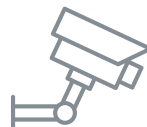


- L'avance de participation communale pour l'aménagement de la ZAC pour **750 000 €**
- La finalisation de l'aménagement autour du pôle santé pour **647 000 €**
- La création d'un giratoire pour fluidifier le trafic pour **555 000 €**
- Les déplacements doux et la mobilité active pour **303 000 €**
- La restructuration du restaurant scolaire pour **193 750 €** sur un total estimé à **2 786 000 €**
- Le déploiement de la vidéoprotection pour **130 000 €** sur un total estimé à **430 000 €**
- L'éclairage public pour **39 000 €** sur un total estimé à **100 000 €**



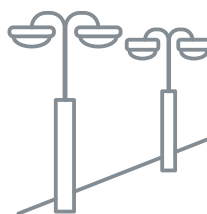
750 000 €
ZAC

L'avance de participation communale pour l'aménagement de la ZAC



130 000 €
VIDÉOPROTECTION

Le déploiement de la vidéoprotection pour **130 000 €** sur un total estimé à **430 000 €**



39 000 €
ÉCLAIRAGE PUBLIC

L'éclairage public pour **39 000 €** sur un total estimé à **100 000 €**

La municipalité poursuit sa politique de développement de son patrimoine sans faire appel à l'emprunt et **sans augmenter les taux d'imposition de la part communale.**

Préfaill



555 000 €

ROND POINT

La création d'un giratoire pour fluidifier le trafic

303 000 €

DÉPLACEMENTS DOUX

Les déplacements doux et la mobilité active



647 000 €

AMÉNAGEMENT AUTOUR DU PÔLE SANTÉ

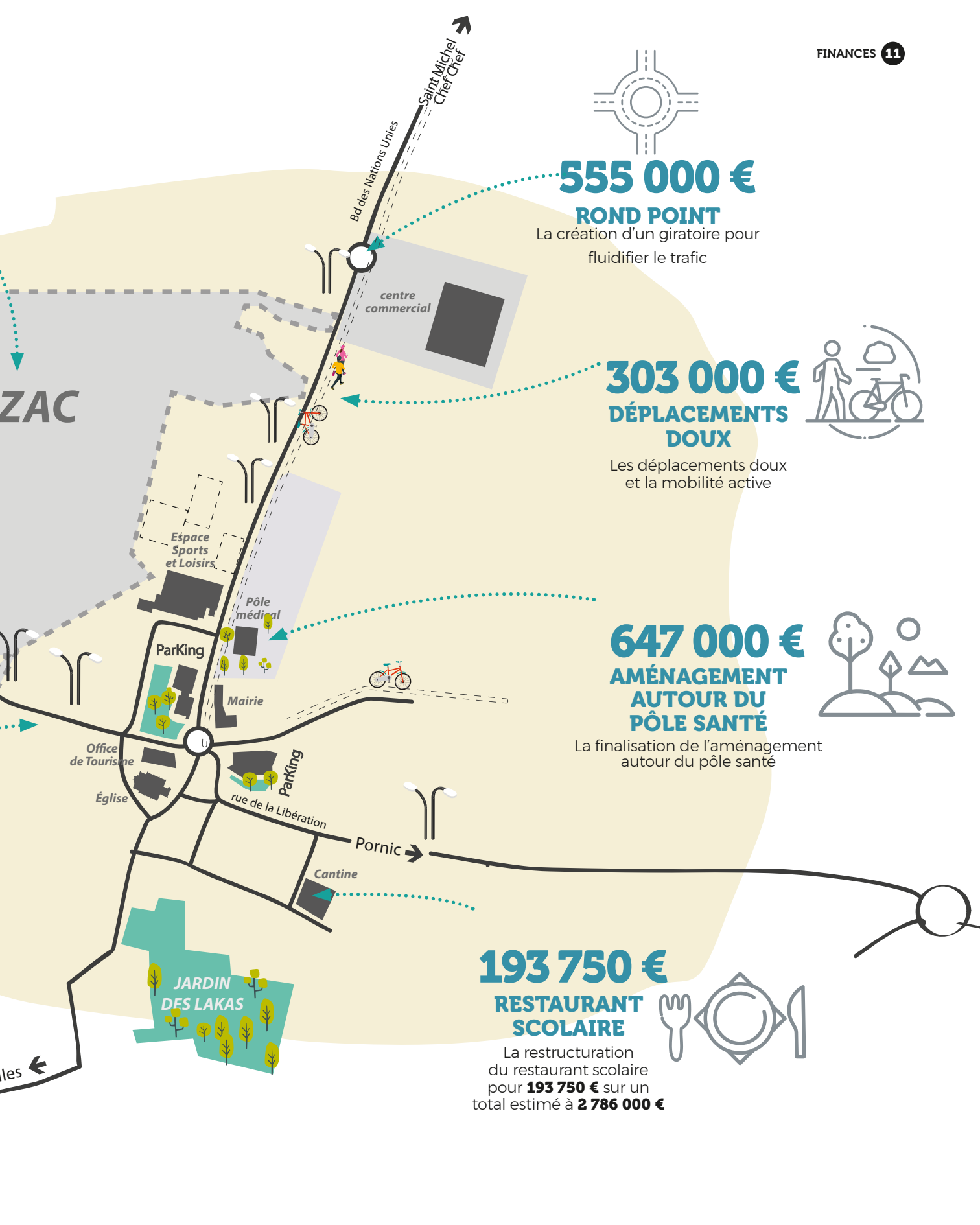
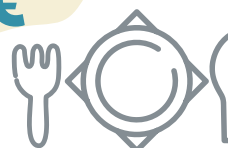
La finalisation de l'aménagement autour du pôle santé



193 750 €

RESTAURANT SCOLAIRE

La restructuration du restaurant scolaire pour **193 750 €** sur un total estimé à **2 786 000 €**



CCAS

Appel à bénévoles

CONDUITE DU MINIBUS COMMUNAL

Dans le cadre des animations proposées par le dispositif Ville Amie des Aînés (VADA), la commune de La Plaine-sur-Mer recherche des bénévoles pour aider à la conduite du minibus communal lors de certaines sorties organisées tout au long de l'année.

Il ne s'agit pas d'un engagement sur toutes les sorties : chacun peut participer selon ses disponibilités et ses envies. Ce soutien permet de faciliter les déplacements des participants et de maintenir des moments conviviaux et accessibles à tous.

Votre aide sera précieuse pour permettre à ces sorties de continuer à se dérouler dans les meilleures conditions. Merci par avance aux volontaires !

Pour nous contacter

02.40.21.18.72

Si vous souhaitez rejoindre la liste des conducteurs bénévoles, vous pouvez contacter le service au :

02.40.21.18.72

ou vada@laplainesurmer.fr

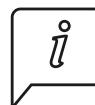


comment faire ?

Pour cela, il vous suffit de transmettre vos coordonnées : **nom, prénom, téléphone et adresse mail** à l'adresse suivante : ccas@laplainesurmer.fr

NB : Vous pouvez vous désabonner à tout moment de cette liste de diffusion, sur simple demande par mail.

Info pratique



RECEVEZ LES INFORMATIONS DE LA COMMISSION VIE SOCIALE PAR MAIL

La commune de La Plaine-sur-Mer propose régulièrement des actions à destination des habitants : ateliers, conférences, spectacles, ainsi que le programme Ville Amie des Aînés (VADA).

Si vous souhaitez être informé(e) directement par mail de toutes ces propositions, vous pouvez vous inscrire sur la liste de diffusion de la Commission Vie Sociale.

N'hésitez pas à vous inscrire pour rester informé(e) des animations et actions proposées sur la commune !



Destination Pornic

À NOTER

L'ÉQUIPE VOUS ACCUEILLE DÈS À PRÉSENT DANS CE LIEU REPENSÉ, PRÊT À VOUS ACCOMPAGNER DANS TOUTES VOS ENVIES D'ÉVASION, À DEUX PAS DE CHEZ VOUS.

LA PLAINE-SUR-MER L'OFFICE DE TOURISME FAIT PEAU NEUVE

Après plusieurs semaines de travaux, l'office de tourisme de La Plaine-sur-Mer rouvre ses portes avec un tout nouveau visage. Pensé pour améliorer l'accueil des visiteurs comme des habitants, cet espace entièrement réaménagé offre désormais un cadre plus chaleureux, moderne et fonctionnel.

Cette rénovation s'inscrit dans une démarche globale menée par l'Office de Tourisme intercommunal Destination Pornic, visant à harmoniser l'identité de ses différents bureaux d'accueil. Ainsi, La Plaine-sur-Mer adopte désormais les mêmes codes architecturaux et le même esprit que les offices de Pornic, Saint-Michel-Chef-Chef, La Bernerie-en-Retz et Les Moutiers-en-Retz. Le bureau de Villeneuve-en-Retz a lui aussi bénéficié de cette transformation.

Bois, matériaux naturels, lignes épurées et espaces décloisonnés : tout a été pensé pour créer une atmosphère conviviale et inspirante, invitant au voyage et à la découverte du territoire. Les visiteurs y trouveront une information claire, accessible et valorisée, ainsi que des conseils personnalisés pour profiter pleinement des richesses locales.

i Information OT La Plaine-sur-Mer
02 40 21 52 52 et sur www.pornic.com



L'OFFICE DE TOURISME VOUS ACCUEILLE :

Du mardi au samedi :
de 9h30 à 12h30
et 14h30 à 18h00

Fermé le dimanche
et lundi

Au-delà de l'esthétique, cette modernisation traduit la volonté de Destination Pornic de proposer un accueil toujours plus qualitatif, en phase avec les attentes d'aujourd'hui. Habitants, visiteurs de passage ou futurs vacanciers : chacun est invité à pousser la porte de ce nouvel espace pour (re)découvrir toutes les expériences à vivre sur le territoire.

ACTION CCAS

UNE BELLE ESCAPADE À NANTES POUR LES ENFANTS

DANS LE CADRE DES ACTIONS JEUNESSE PORTÉES PAR LES CCAS DE LA PLAINE-SUR-MER ET DE PORNIC, UNE SORTIE À NANTES A ÉTÉ ORGANISÉE LE SAMEDI 18 AVRIL 2026 POUR LES ENFANTS, EN PARTENARIAT AVEC L'ASSOCIATION LIONS CLUB PORNIC CÔTE DE JADE ET LUMIÈRE.

Il est important de souligner que l'intégralité de cette journée a été financée par le Lions Club, que nous remercions chaleureusement pour son engagement et son soutien fidèle en faveur des actions menées auprès des enfants. Cette journée, placée sous le signe de la découverte et de la convivialité, a permis aux enfants de vivre une belle aventure, pour la plupart leur première expérience de voyage en train. Le déjeuner a été pris au Jardin de l'Orangerie, situé dans le jardin des plantes, offrant un moment de pause agréable et convivial. L'après-midi s'est poursuivi par un parcours culturel en transports en commun : direction le musée Dobrée en tramway, puis cap sur le Théâtre de Jeanne où les enfants ont assisté à la représentation du Petit Prince, un spectacle poétique et apprécié de tous. La journée s'est achevée par un retour en train, dans une ambiance joyeuse. Tous étaient fatigués après cette belle journée riche en découvertes.



1^{ER} EXPÉRIENCE DE VOYAGE EN TRAIN POUR LA PLUPART DES ENFANTS

Le départ s'est fait depuis la gare de La Bernerie-en-Retz en direction de Nantes. À leur arrivée, les enfants ont profité d'une balade au Jardin des Plantes, véritable havre de verdure au cœur de la ville.



Jardin des Plantes

et ses Créations Artistiques



18 AVRIL 2026



MERCI LE "LIONS CLUB DE PORNIC" !

CCAS en partenariat avec le Lions Club de Pornic

SUIVI ÉCOLOGIQUE DES MARES RESTAURÉES



À LA PLAINE-SUR-MER / PRÉFALLES

DANS LE CADRE DES TRAVAUX DE RESTAURATION DES MARES MENÉS PAR LA SOCIÉTÉ DE CHASSE DE LA PLAINE-SUR-MER / PRÉFALLES, UN PROGRAMME DE SUIVI ÉCOLOGIQUE A ÉTÉ MIS EN PLACE EN 2026 AFIN D'ÉVALUER LES EFFETS DE CES AMÉNAGEMENTS SUR LA BIODIVERSITÉ LOCALE.

Au total, **30 mares** ont fait l'objet d'opérations de curage et de remise en état, avec pour objectif de restaurer des habitats favorables à de nombreuses espèces, notamment les amphibiens et les odonates (libellules et demoiselles). Ce suivi est assuré par la Fédération Régionale des Chasseurs des Pays de la Loire, dans le cadre de son programme régional en faveur de la biodiversité.

UN SUIVI SCIENTIFIQUE STRUCTURÉ

L'année 2026 a été consacrée à la mise en place d'un protocole de suivi rigoureux, avec plusieurs passages sur le terrain, dont :

- un premier passage en période hivernale (février 2026)
- un second passage nocturne, particulièrement adapté à l'observation des amphibiens en activité

Ces inventaires ont porté sur plusieurs mares sélectionnées en fonction des années de curage de l'implantation géographique.



Voir la Vidéo
Passage n°2
Nocturne

UN PROJET EN FAVEUR DE LA BIODIVERSITÉ LOCALE

Ce programme illustre l'intérêt des actions de gestion et de restauration des milieux naturels menées à l'échelle locale. Les mares constituent en effet des habitats essentiels pour de nombreuses espèces, souvent menacées par la disparition des zones humides.

Le partenariat entre acteurs locaux chasseurs et structures techniques comme la Fédération Régionale des Chasseurs des Pays de la Loire permet :

- d'assurer un suivi scientifique fiable
 - d'adapter les pratiques de gestion
 - de valoriser les actions en faveur de la biodiversité
- Les résultats définitifs, intégrant les données estivales, permettront :
- de mesurer pleinement l'impact des travaux de curage
 - d'identifier les ajustements nécessaires
 - et de renforcer, si besoin, les actions de gestion des mares

Ce suivi s'inscrit dans une démarche à long terme, indispensable pour garantir la réussite écologique de ces aménagements.

Le président adresse ses vifs remerciements à l'ensemble des partenaires sans qui rien ne serait réalisable : Chasseurs bénévoles, Technicien, Fédération des chasseurs, Agribiodiv, partenaires privés locaux Thomas Paysage et l'entreprise Civel, ainsi qu'aux propriétaires privés et à toutes les personnes qui, dans l'ombre, ont œuvré à la réalisation de ces actions concrètes sur notre territoire de chasse.

PREMIÈRES OBSERVATIONS : UNE RECOLONISATION DÉJÀ BIEN VISIBLE

Les résultats des deux premiers passages sont encourageants et témoignent d'une recolonisation rapide des milieux restaurés.

Amphibiens observés

Plusieurs espèces typiques des zones humides ont été recensées :

- **la rainette verte** (*Hyla arborea*), espèce emblématique des mares bien végétalisées
 - **la grenouille verte** (*Pelophylax* sp), fréquemment observée dans les milieux aquatiques ouverts
- Ces observations indiquent que les mares restaurées offrent déjà des conditions favorables à la reproduction et à l'installation de ces espèces.

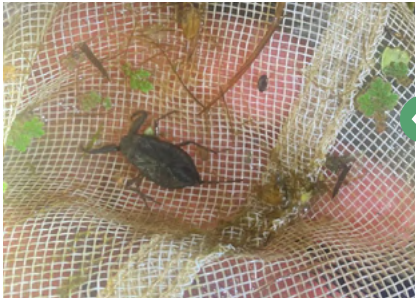
Invertébrés aquatiques

Le suivi a également mis en évidence la présence d'insectes aquatiques caractéristiques :

- **Nèpe cendrée** (*Nepa cinerea*), prédateur aquatique indicateur de milieux fonctionnels
- **larves de libellules**, signe d'un cycle biologique en cours dans les mares

Ces espèces jouent un rôle essentiel dans l'équilibre écologique des zones humides





NÈPE CENDRÉE

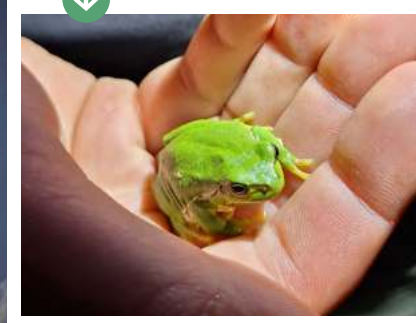
(Nepa cinerea)
prédateur aquatique
indicateur de milieux
fonctionnels



Bilan suivi 44
(en Pdf)

LA RAINETTE VERTE

(Hyla arborea)
espèce emblématique des
mares bien végétalisées



UNE DYNAMIQUE À CONFIRMER DANS LE TEMPS

Si ces premiers résultats sont prometteurs, ils ne constituent qu'une étape dans l'évaluation globale du projet. Une troisième étude est prévue courant juillet 2026, avec plusieurs objectifs :

- compléter les observations en période estivale, plus favorable aux odonates
- affiner la connaissance des espèces présentes selon les saisons
- évaluer la stabilité écologique des mares dans le temps

Cette approche saisonnière permettra d'obtenir une vision plus complète du fonctionnement des milieux restaurés.



Voir la Vidéo



POINTS DE VIGILANCE IDENTIFIÉS

Les observations de terrain ont également permis de mettre en évidence certains points d'amélioration.

- Sur une des mares suivies, il a été constaté :
- une dégradation importante des berges, liée au piétinement par les chevaux
 - la nécessité de renforcer certaines zones (apport de cailloux ou stabilisation) pour limiter l'érosion

Ces ajustements sont essentiels pour garantir la durabilité des aménagements réalisés.



DÉMARCHE ENVIRONNEMENTALE
Maniable et léger, il offre une facilité d'utilisation. Il s'inscrit aussi dans une démarche environnementale puisqu'il est **100% électrique** et permet un **Tri des déchets dès l'aspiration.**



CADRE DE VIE

Propreté urbaine




le "GLUTTON"®

EST ARRIVÉ TOUT RÉCEMMENT À LA PLAINE SUR MER

LA COMMUNE POURSUIT SES INVESTISSEMENTS EN FAVEUR DU CADRE DE VIE. DANS UN SOUCIS D'AMÉLIORATION DE LA QUALITÉ DE SERVICE RENDU AUX HABITANTS TOUT EN DOTANT LES AGENTS D'OUTILS DE TRAVAIL MODERNES ET EFFICIENTS, LE GLUTTON® EST ARRIVÉ TOUT RÉCEMMENT À LA PLAINE SUR MER.

Vous allez très certainement le croiser dans le centre-ville. Il s'agit d'un aspirateur de déchets qui ramasse et aspire tout sur son passage : papiers, cartons, cannettes, bouteilles en verre, en plastique ou en métal, déjections canines, feuilles mortes, etc. Il permet de nettoyer tout type de sols : pavés, béton, bordures, pentes, gazon dans tous les endroits du centre-ville parfois difficiles d'accès : trottoirs, rues, ruelles, parc, sous les bancs,



100% 
électrique

Matériel s'inscrivant dans une démarche environnemental

Tri 
Dès
l'Aspiration

Les déchets sont aspirés et aussitôt triés.





MÉDIATHÈQUE

JOSEPH ROUSSE

Infos et réservations : 02 51 74 81 92 // mediatheque@laplainesurmer.fr



AGENDA MAI

SAMEDI 2 MAI À 16H30

ATELIERS D'ÉCRITURE, PAR LOLA ROSENFELD

Vous aimez écrire, mais vous manquez parfois d'inspiration ou d'un cadre pour vous lancer ? Lola vous propose un atelier d'écriture individuel et bienveillant, où chacun pourra explorer sa créativité à travers des exercices courts et variés, puis partager ses textes avec le groupe. Des petits jeux d'écriture en lien avec le thème du jour, des exercices ludiques permettront de stimuler l'imagination. Le temps d'écriture individuel sera accompagné de conseils personnalisés pour aider chacun à avancer, à affiner son style ou à dépasser ses blocages.

De 9 à 13 ans - Durée : 1h15 / © Gratuit sur réservation - 02 51 74 81 92



SAMEDI 6 JUIN À 16H30

ATELIERS D'ÉCRITURE, PAR LOLA ROSENFELD

Voir détails à la date du 02 Mai à 16h30.

SAMEDI 13 JUIN À 16H

CHORALE D'AMATEUR.ICES

La chorale d'Ana Igluka se balade entre poésies et chansons pop internationales, entre le français et l'anglais. Cette chorale pas comme les autres accueille une quinzaine de chanteur.ices amateur.ices de tous horizons et âges. Le répertoire presque exclusivement signé par des femmes, est rendu accessible à tous.tes, sans besoin de connaître la musique ou le chant. Au programme vous entendrez des poésies d'Ana Igluka, une chanson de François Breut, de Shannon Wright, du groupe américain Low, et du projet nantais Entre nos mains (Ana Igluka_Delphine Coutant_Cécile Liège).

Tout public - Durée : 35mn © Gratuit sur réservation : 02 51 74 81 92



MERCREDI 20 MAI DE 15H30 À 17H30

APRÈS-MIDI JEUX DE SOCIÉTÉ

VEENEZ JOUER À LA MÉDIATHÈQUE ! Envie de partager un moment ludique en famille ou entre amis ? La médiathèque vous ouvre ses portes pour un après-midi jeux de société ! Découvrez notre large sélection de jeux, et défiez-vous dans une ambiance conviviale. Que vous soyez débutant ou expert, il y en a pour tous les goûts et tous les âges ! Et vous pouvez aussi emprunter nos jeux pour continuer la partie chez vous ! Alors, prêts à relever le défi ? On vous attend ! Avec l'aide de l'association Jade or Jouer et les bénévoles de la médiathèque.

Tout public - Durée 2h / © Gratuit



SAMEDI 13 JUIN À 17H

CONCERT, CARNET DE PÉRI-MÉNOPAUSE

PAR ANA IGLUKA

Les Chants de guérison sont des poésies-balades, dans une tradition folk authentique. Elles vous seront livrées en français et en solo acoustique. À la faveur d'une atmosphère douce et intimiste, une femme, 50 ans, prend la parole pour raconter sa migration d'un âge à un autre. En plein cœur de la péri-ménopause, Ana tient le carnet de bord d'une métamorphose : lorsque l'image de soi se modifie et que la perception du monde prend une ampleur nouvelle. Entouré de livres, de films, de podcasts, ce parcours entre voix et guitare est l'occasion d'un partage d'expériences et de ressources, pour se rassembler et se reconforter ensemble.

Public ado-adulte - Durée : 45mn

© Gratuit sur réservation : 02 51 74 81 92



AGENDA JUIN

MERCREDI 3 JUIN DE 15H30 À 16H30

ATELIER DE FABRICATION DE BADGES PERSONNALISÉS

Grâce à des outils simples, vous pourrez concevoir des badges originaux, colorés et personnalisés. Un atelier accessible à tous, quel que soit votre niveau de créativité. Laissez libre cours à votre imagination et repartez avec un badge unique, fait de vos propres mains !

Tout public - Durée : 1h

© Gratuit sur réservation : 02 51 74 81 92



DU 17 JUIN AU 19 JUILLET 2026

FÊTE NATIONALE DU LIVRE JEUNESSE «PARTIR EN LIVRE», « PÊCHE AUX LIVRES - NOS PETITS ET GRANDS HÉROS »

Une pêche à la ligne pas comme les autres ! Cette fois-ci, ce sont des histoires surprises qui sont à attraper grâce à votre canne à pêche ! Chaque livre dévoilera une héroïne ou un héros de la littérature jeunesse ! Vous pourrez ensuite emprunter cette histoire.

en continu

CONCOURS DE PUZZLE 2026

UN DÉFI CHRONO À RELEVER SEUL OU EN ÉQUIPE !

Prêt à tester votre rapidité et votre esprit d'équipe ? Cette année, nous lançons un grand concours de puzzle ouvert à tous :

**UN SEUL PUZZLE À RÉALISER,
LE PLUS VITE POSSIBLE !**

COMMENT PARTICIPER ?

- Un puzzle unique : Le même puzzle sera proposé à tous les participants pour l'année 2026.
- Seul ou en équipe : À vous de choisir ! Formez une équipe ou tentez l'aventure en solo.
- Un seul essai, un seul chrono : Le puzzle doit être réalisé en une seule fois, sans interruption. Votre temps sera enregistré et affiché sur notre tableau des scores.

● Améliorez votre score : Vous pouvez retenter votre chance autant de fois que vous le souhaitez pour battre votre propre record.

Le meilleur chrono de l'année sera annoncé en décembre 2026 et une récompense attend le ou les gagnants.

À vos marques, prêts, assemblez !

🆓 **Gratuit - Tout public sans inscription,
sous réserve de disponibilité du puzzle**



FESTIVAL 22 V'À LE POLAR

PARTICIPEZ AU PRIX LITTÉRAIRE !

Pour la deuxième année consécutive, à l'occasion du festival 22 v'À le Polar qui se tiendra le week-end du 15 août à Pornic, les médiathèques et les librairies de la Côte de Jade renouvellent leur prix littéraire spécial premier roman policier.

Découvrez dès maintenant, à la médiathèque, une sélection de 4 premiers romans policiers publiés en 2025. À vous de voter pour votre coup de cœur ! Les votes sont ouverts jusqu'au 15 juillet. Le lauréat sera annoncé et récompensé lors du festival.

Une belle occasion de célébrer le genre policier et de découvrir de nouveaux talents !



CONCOURS PHOTO 2026

LE JEU S'INVITE À LA MÉDIATHÈQUE !

Cette année, notre concours photo met à l'honneur le jeu ! À vous de reproduire en grandeur nature la couverture d'une boîte de jeu. Les bibliothécaires ont déjà relevé le défi avec « Traîtres à bord » – à vous de jouer !

Participez en envoyant vos photos à mediatheque@laplainesurmer.fr ou en les déposant à l'accueil. Toutes les créations seront exposées et publiées sur nos réseaux sociaux.

Votez pour votre photo préférée et découvrez celle qui remportera vos suffrages en fin d'année

À vos marques, à vos jeux, et que la meilleure photo gagne !



COUP DE COEUR

NOUVEAUX TITRES DE PRESSE 2026

Nouveautés magazines : et si votre prochain coup de cœur était dans cette liste



Magazine
Jeunesse
et Ado



CARNETS D'AVENTURES

Trimestriel qui a pour thème le voyage itinérant, sans moyen motorisé (à pied, à vélo, en kayak, en canoë, à ski, en parapente, à cheval, en cordée, etc.), dans la nature et avec bivouac.

Magazine Adulte



NATURISSIME

Le trimestriel Naturissime est une déclinaison green de Santé magazine, prendre soin de sa santé, de son corps, tout en respectant l'environnement. Avec également, les conseils pratiques d'experts pour consommer plus durablement.

Magazine Adulte



VIEUX

Magazine trimestriel impertinent au ton décalé qui porte un autre regard sur la société. Il est porté par Antoine De Caunes et une équipe diversifiée : journalistes, écrivains, philosophes, humoristes... pour réfléchir et sourire du temps qui passe.

Magazine Adulte



OTAKU MANGA

Tous les 2 mois, des chroniques pour aider à choisir les meilleurs mangas. Mais aussi l'actu des animés, des webtoons et des jeux vidéo en relation avec les mangas, une rubrique rétro et des tutoriels pour se lancer dans la culture manga (dessin, calligraphie, japonais et même recettes...).

Magazine Jeunesse

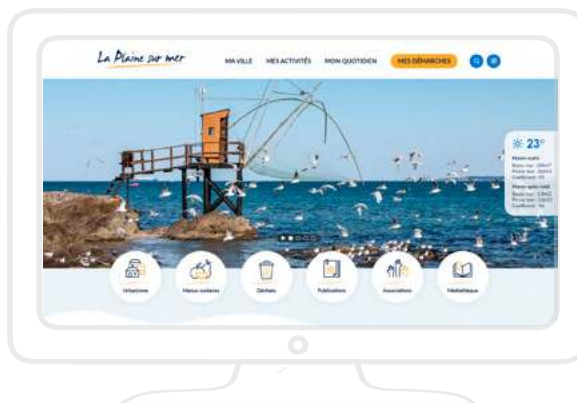
Rappel



**Fermeture exceptionnelle de
la médiathèque le 17 juin.**

RETROUVEZ LES INFOS SUR LE SITE INTERNE DE LA VILLE DE LA PLAINE-SUR-MER

Rendez-vous sur www.laplainesurmer.fr



INFOS PRATIQUES

RECENSEMENT CITOYEN OBLIGATOIRE

Les jeunes garçons et jeunes filles domiciliés sur la commune, **nés en mai et juin 2010**, sont priés de bien vouloir se présenter en mairie, munis de leur pièce d'identité, du livret de famille et d'un justificatif de domicile afin de se faire recenser.



INFOS MAIRIE : ETAT CIVIL

Mairie de La Plaine-sur-Mer
Place du Fort Gentil
44770 La Plaine-sur-Mer
02.40.21.50.14
contact-mairie@laplaine-surmer.fr

HORAIRES :

Accueil :
du lundi au vendredi
09h00/12h00 -
14h00/16h30

Urbanisme :

Sur rendez-vous :
mardi et mercredi
13h30/15h00
Accueil téléphonique :
mardi et mercredi
14h00/16h00.

NAISSANCES

Tous nos vœux de bonheur aux parents de

Marie PÉDEAU, 25 janvier 2026 à Saint-Nazaire

Roméo LEGER, 24 février 2026 à Saint-Nazaire

Nino PERRIGAULT, né le 18 mars 2026 à Saint-Nazaire

MARIAGES

Tous nos vœux de bonheur aux parents de

Isabelle CHAUCHAT & Najib BOUKHACHEM, le 02 avril 2026 à La Plaine-sur-Mer

DÉCÈS

Nos sincères condoléances aux familles et aux proches de

Guy DOUILLARD, 100 ans, le 05 mars 2026 à La Plaine-sur-Mer

Marguerite LIENARD née BOIS, le 25 mars 2026 à La Plaine-sur-Mer



Samedi Mai
30/05

MEGOTHON

de 10 à 12 h
Pas de mégots sur notre sable.
Rendez-vous sur parking de
covoiturage.



Plus de renseignements sur le site
Internet : laplainesurmer.fr

Dimanche Mai
31/05
**CONCOURS OFFICIEL
SAUT D'OBSTACLES
ET EQUIFUN**

Le centre équestre Joalland Equitation vous propose de découvrir l'équitation sportive au travers d'une journée de compétition conviviale, dès le plus jeune âge, les cavaliers vous feront la démonstration de la maniabilité et du sauts d'obstacles / Baptêmes à poneys dès 3 ans / Centre équestre Joalland chemin des perdrix

📍 **Gratuit / à partir de 3 ans**
Renseignement : 06 47 41 07 86 ou par mail : contact@joallandequitation.fr
auprès de François ou Agathe

samedi et Dimanche Mai
30&31/05
**COURSES
DE SLOT CAR**

Organisé par le Club Slot Sud Bretagne. Course de 6 équipages voiture-pilotes par journée, qui s'élanceront pour 4 heures d'endurance sur notre circuit routier de 4 voies, soit un temps global de 6 heures de compétition.

de 9h à 18h / Bâtiment Atlantique, Pôle Associatif de l'Ormelette
Renseignement :
clubslotsudbretagne@gmail.com

Samedi et Dimanche Juin
13&14/06

SPECTACLE DE DANSE

L'association Danse et vous est ravie de vous présenter son dernier spectacle « c'est moi qui l'ai pas fait ». Un au revoir qui mettra à l'honneur cette année l'association « BICE » qui fédère et anime un réseau composé de 80 membres du monde entier engagés pour la défense de la dignité et des droits de l'enfant. Cette année le spectacle est un cadeau de départ et sera composé par un duo. / à l'Amphithéâtre Narcejac Pornic
Trois séances : 13 juin à 19h // 14 juin à 14h00 // 14 juin à 16h30

Renseignement et réservations : <https://danse-et-vous-asso.jimdosite.com/active---spectacle/>
Tout Public / 10 € (9€+ 1€ reversé à une association)

Samedi Juin
20/06

FETE DE LA MUSIQUE APPEL A CANDIDATURES

à partir de 18h au jardins des Lakas, la Plaine sur Mer fêtera la musique. Groupes, musiciens amateurs ou confirmés, le jardin des Lakas sera votre scène, venez animer votre commune.
Envoyez votre candidatures AVANT 30 MAI 2026. Plus de renseignements par mail ou sur le site internet : laplainesurmer.fr

mardi et vendredi Juin

16&26/06
**FAN ZONE COUPE DU
MONDE AU
JARDIN DES
LAKAS**

A l'occasion de la coupe du monde, venez encourager la France
- le 16 JUIN : France-Sénégal match à 21h
- le 26 juin France-Norvège match à 21h.
Restauration rapide, boissons sur place.



Mercredi Juillet
01/07

TRIATHLON DE L'ANIMATION SPORTIVE DÉPARTEMENTALE

Événement sportif, gratuit, qui permet aux enfants du CM1 à la 5^{ème} de découvrir une discipline qui enchaîne natation, VTT et course à pied. Deux formules sont proposées (choix à faire) : TRIATHLON INDIVIDUEL ou TRIATHLON EN RELAIS par équipe de deux.

Distances de l'épreuve triathlon : 50 mètres de nage, 1800 mètres de vélo et 650 mètres de course à pied

En plus du triathlon, vous pourrez découvrir les disciplines et activités suivantes : basket fauteuil, escalade, breakdance, footgolf, parcours sportif, tir à l'arc, tir laser, vtt trial, pêche, stand-up paddle, kayak, nage avec palmes, sauvetage aquatique, gestes de premiers secours, course d'orientation, pétanque, mountainboard, nature survie...

9h30-17h45 à Legé, étangs du Paradis
Transport en car au départ de La Plaine-sur-Mer (parking de l'espace sports et loisirs) – Départ à 8h et retour à 19h

📍 **Gratuit / CM1, CM2, 6^{ème} et 5^{ème}**
Renseignement et réservations : PILVIN Nicolas 06.86.45.82.73 ou nicolas.pilvin@loire-atlantique.fr

samedi Juillet
04/07
PLAIN' APÉRO

Sur la place du Marronnier, la municipalité et l'ACALP invitent les plainais à un moment convivial pour fêter l'arrivée de l'été.



PROGRAMME :

18 h00, Le Réveil Plainais sera de la fête et déambulera dans les rues du centre-bourg.

18h30 La municipalité offrira un verre de l'amitié

En même temps commenceront les dégustations proposées par les métiers de la bouche jusqu'à 20 h00 (2€ la Bouchée)

19h00 Restauration mise en place par l'Association des Commerçants et Artisans de la Plaine (ACALP)

20h00 Concert avec le Le groupe PHONIX organisé par la Mairie

Plain' Apéro

SAMEDI
04 JUILLET
2026
18H-22H30

18H Batterie-Fanfare Le Réveil Plainais

18H30 APERO OFFERT PAR LA MAIRIE  

18H30 Dégustations culinaires

19H00 Restauration par l'Asso des Commerçants/Artisans

20H Concert avec le groupe PHONIX