

p8

## Page verte

Tout savoir sur les  
mares et les haies

p16

## Urbanisme

Reprise du projet  
de la Zac  
"centre bourg"

DOSSIER p6

## C.C.A.S. et vie sociale

Un acteur essentiel  
de proximité et de  
solidarité

# L'Écho Plainais

N°182

## UNE NAISSANCE, UN ARBRE, UN LIVRE

célèbre l'arrivée des nouveaux petits  
plainais sur notre commune.

Janv. / Fév 2026







# Vœux du maire

**Danièle VINCENT**  
Maire de La Plaine-sur-Mer

Chers habitants de La Plaine-sur-Mer,

**En ce début d'année 2026, je tiens à vous adresser, au nom de toute l'équipe municipale, mes vœux les plus sincères pour une année remplie de santé, de prospérité et de sérénité.**

2025 a été riche en réalisations et en rencontres diverses avec vous, nos administrés. Ces échanges précieux nous ont permis de mieux comprendre vos attentes et de continuer à faire de notre commune un lieu où il fait bon vivre.

**Pour cette nouvelle année, je souhaite à chacun d'entre vous une excellente santé, aux actifs la prospérité dans leurs projets, aux jeunes de belles réussites dans leurs parcours scolaires, professionnels, et aux séniors de doux moments de partage, de convivialité.** Soyez assurés de notre engagement constant à votre service et à vos côtés : œuvrer pour le bien commun, tant sur notre territoire communal que dans le cadre du partenariat avec Pornic Agglo Pays de Retz.

Ensemble, continuons à donner à notre belle commune de La Plaine-sur-Mer l'image d'un endroit dynamique, solidaire et harmonieux.

**Je vous souhaite à toutes et à tous une année 2026 pleine de réussites et de moments heureux.**

Bien cordialement,

**Madame VINCENT Danièle**  
Maire de La Plaine-sur-Mer



*Madame le maire, le Conseil municipal  
et le Conseil municipal des enfants  
vous souhaitent une bonne année.*

# 2026

**CÉRÉMONIE DES VŒUX**  
**VENDREDI 16 JANVIER | 18H30**

Espace Sports et Loisirs - Salle des fêtes  
10, avenue des Sports - 44770 LA PLAINE-SUR-MER

Ville de La Plaine-sur-Mer @laplainesurmer [www.laplainesurmer.fr](http://www.laplainesurmer.fr)



# Édito

**Maryse MOINEREAU**

Adjointe à la Vie sociale

L'année qui s'achève a été marquée par un fort engagement collectif au service de notre communauté.

Le Centre Communal d'Action Sociale (CCAS) a poursuivi ses missions pour accompagner chaque habitant, lutter contre l'isolement, développer la solidarité locale et promouvoir la prévention en santé et sécurité.

En janvier 2025, notre engagement envers nos aînés a été consolidé par notre **adhésion au réseau des « Villes Amies Des Aînés »**. Cette démarche témoigne de notre volonté d'améliorer la qualité de vie de nos concitoyens âgés de plus de 60 ans. Au cours de l'année, nous avons **organisé plus de 42 animations, sorties, spectacles et pauses café**, permettant à nos seniors de créer des liens et de rompre avec l'isolement. Grâce à notre système de covoiturage et à l'utilisation du minibus communal, ces moments conviviaux ont été rendus accessibles à tous.

Divers ateliers ont également vu le jour, allant de la formation numérique à des sessions visant à préparer les futurs retraités à leur nouvelle vie. Par ailleurs, Octobre bleu a constitué une occasion privilégiée pour proposer des réunions de sensibilisation à la sécurité routière, au code de la route, ainsi qu'à la prévention contre les cambriolages et les arnaques. Nous ne saurions oublier la douce tradition de distribuer les colis de Noël aux personnes de plus de 75 ans, 585 colis cette année. Ce geste de partage et de solidarité renforce nos liens sociaux et rappelle à chacun l'importance de la bienveillance dans nos interactions quotidiennes.

Les enfants demeurent également au cœur de nos préoccupations. La commission du restaurant

scolaire leur offre l'opportunité de s'exprimer sur divers projets. Pour Noël, ils ont ainsi pu choisir le thème de la décoration et, en collaboration avec notre chef, composer le menu du repas. Grâce au dynamisme de ce dernier et de son équipe, des élèves de CE2 ont vécu une expérience inédite en participant à la préparation et au service des repas.

Les conseillers municipaux enfants ont eu l'honneur d'inviter quatre aînés ayant vécu leur enfance pendant la guerre. Après avoir recueilli leurs témoignages poignants, ils les ont transmis à la population lors de la cérémonie du 8 mai.

Pour les jeunes, les **anciens locaux de l'ALSH ont été réaménagés** par Pornic Agglo Pays de Retz pour accueillir « la maison des jeunes », un nouvel espace dédié à l'épanouissement, à la rencontre et à la créativité des adolescents.

Nous sommes par ailleurs ravis des avancées de notre **projet intergénérationnel : la création d'un livre de recettes**. Celui-ci rassemble des élèves, des jeunes, des seniors, des résidents de l'EHPAD et des cuisiniers passionnés. Chacun a souhaité contribuer à ce beau projet, et nous avons hâte de partager le fruit de ce travail collectif avec vous.

**Pour cette nouvelle année 2026, souhaitons que La Plaine-sur-Mer demeure un espace de vie agréable, inclusif et chaleureux, où chacun peut s'épanouir. Ensemble, continuons à bâtir un avenir solidaire, où chaque voix compte et où chaque geste fait la différence. Nos actions collectives peuvent faire évoluer notre communauté vers un futur lumineux et prometteur.**





## RETOUR EN IMAGES

Accueil des nouveaux plainais



Prix du public RDV de l'hôte



Spectacle de Noël





RETOUR EN  
IMAGES

*Festivités  
de Noël*

"Pêcherie de Noël"



Mise en place par les bénévoles, élus et agents





# C.C.A.S. : UN SERVICE OUVERT À TOUS, UNE ÉQUIPE ENGAGÉE POUR VOUS



## CCAS : CENTRE COMMUNAL D'ACTION SOCIALE

### *Ça sert à quoi ?*

Le Centre Communal d'Action Sociale (CCAS) de La Plaine-sur-Mer, présidé par Madame le Maire, est un acteur essentiel du bien-vivre ensemble. L'adjoind à la vie sociale et l'agent du CCAS, œuvrent chaque jour pour accompagner les habitants, dans un esprit d'écoute, de proximité et de solidarité.

Le CCAS est géré par un Conseil d'administration, composé d'élus municipaux et de représentants d'associations locales œuvrant dans le domaine social. Ensemble, ils définissent les orientations, les priorités et les actions à mettre en œuvre pour répondre au mieux aux besoins des habitants. Ce travail collectif permet d'assurer une politique sociale de proximité, adaptée à la réalité du terrain et aux besoins des habitants.

Souvent méconnu, **LE CCAS N'EST PAS RÉSERVÉ AUX PERSONNES EN DIFFICULTÉ FINANCIÈRE. IL S'ADRESSE À TOUS LES PLAINAIS : FAMILLES, JEUNES, SENIORS...** Que ce soit pour une question, une orientation, un conseil ou une aide ponctuelle, chacun peut pousser la porte du service.

Le CCAS intervient dans de nombreux domaines : **ACCOMPAGNEMENT SOCIAL, AIDES EXCEPTIONNELLES, SOUTIEN AUX PERSONNES ISOLÉES, ACTIONS COLLECTIVES, PARTENARIATS ASSOCIATIFS, ET BIEN PLUS ENCORE. SON OBJECTIF ? FACILITER LA VIE QUOTIDIENNE DES HABITANTS ET RENFORCER LES LIENS ENTRE LES GÉNÉRATIONS.**

Le CCAS, c'est avant tout un lieu d'accueil et d'échanges, où l'on prend le temps d'écouter, de conseiller et d'agir ensemble. Alors n'hésitez pas à venir nous rencontrer nous sommes là pour vous, tout simplement !

### LISTE NON-EXHAUSTIVE DES ACTIONS MENÉES PAR LE CCAS ET LA VIE SOCIALE :

#### Finance

- Aides financières légales (APAH, RSA, AAH...)
- Aides financières exceptionnelles et secours d'urgence

#### Logement

- Accès aux logements sociaux
- Mise à disposition d'un logement d'urgence.

#### Démarches

##### Administratives

- Accompagnement dans les démarches .
- Téléassistance
- Domiciliation

#### Aide alimentaire

- Participation aux dispositifs d'aide alimentaire

#### Prévention

- Actions de prévention et de lien social (isolement , santé , mobilité ,sécurité)

#### Partenariats

- **Mutuelles**
- **Lions club de Pornic** (sorties enfants )
- **Associations caritatives ..**

#### Animations sorties

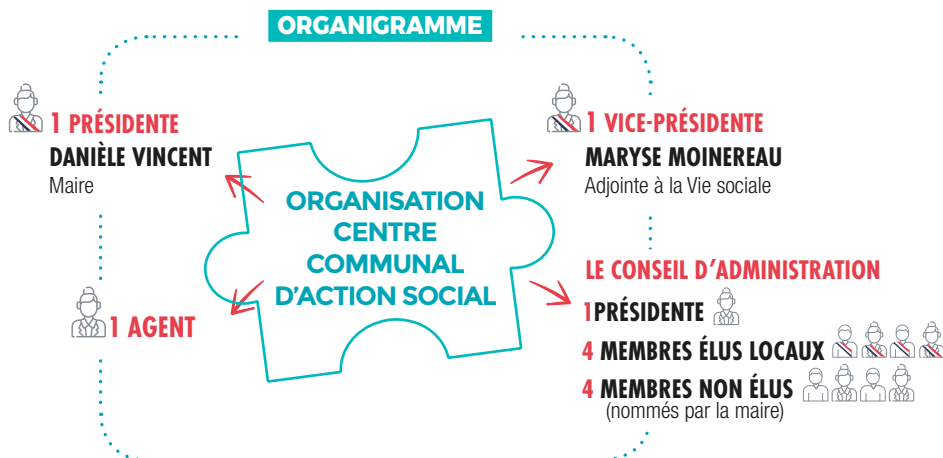
- Programme **VADA** pour les seniors.
- Repas partagés , solidaires ...

...

En savoir plus sur le CCAS et la Vie sociale







## HORAIRES D'ACCUEIL

**Accueil sans RDV**  
du lundi au jeudi  
de 9h à 11h30

**Sur RDV**  
du lundi au jeudi  
de 13h à 16h

**Lieu**  
1 esplanade du  
Marronnier 44770  
La Plaine-sur-Mer

### Commission " Vie sociale "



## DANS LES COULISSES DES COLIS DE NOËL

**LA MAGIE DE NOËL A PRIS FORME FIN NOVEMBRE À LA PLAINE-SUR-MER GRÂCE À L'ENGAGEMENT DE LA COMMISSION VIE SOCIALE.** Dans la chaleureuse salle du Marronnier, les membres de la commission se sont retrouvés pour préparer 585 colis, en collaboration avec la boutique 1900. Entre rires et discussions, chacun a contribué à confectionner ces paniers garnis avec soin, symbole de solidarité et de convivialité.

## UNE FIN D'ANNÉE ENTRE SOURIRES ET DOUCEURS

La distribution des colis a eu lieu du 8 au 12 décembre 2025, toujours à la salle du Marronnier, face à l'Office de Tourisme. Les bénéficiaires, prévenus par courrier en novembre, ont été accueillis dans une ambiance chaleureuse par la commission et l'agent du CCAS. Lors de ces moments d'échanges, les participants ont pu découvrir ou redécouvrir le dispositif VADA (Ville Amie des Aînés), présenté par les membres de la commission, avant d'assister à un retour en images, diffusé via un vidéoprojecteur, retraçant les animations culturelles proposées tout au long de l'année 2025. Le tout accompagné de chocolats, gourmandises et boissons chaudes, pour un moment à la fois doux et chaleureux. Chacun est reparti avec son colis de la boutique 1900, et pour les personnes ne pouvant se déplacer, une livraison à domicile a été assurée sur demande. Une belle illustration de la solidarité Plaineaise, où convivialité et attention aux aînés restent au cœur des actions de la commune.





## COMMISSION " VIE SOCIALE "

# CRÉATION D'UN LIVRE DE RECETTES

## OSEZ PARTAGER VOTRE SAVOIR-FAIRE !



CONCEVOIR  
L'ÉDITORIAL



PROJET PARTICIPATIF  
INTERGÉNÉRATIONNEL

RÉALISER  
DES PAGES  
GRAPHIQUES  
ET CRÉATIVES

AVOIR  
VOTRE AVIS

CRÉER LA  
COUVERTURE

CRÉATION D'UN LIVRE DE RECETTES

DACTYLOGRAPHIER  
LES RECETTES

LIVRE UNIQUE  
PLAINAIS

NOS  
ASSIETTES  
D'HIER,  
D'AUJOURD'HUI  
ET DE DEMAIN

Prochaine Rencontre  
MERCREDI 14 JANVIER  
ENTRE 15H ET 18H  
SALLE  
DES MARRONNIERS  
(à côté du CCAS)



Si vous souhaitez participer à ce projet et vivre une  
expérience collective, contactez-nous au **02.40.21.18.72**  
ou par Courriel à **vada@laplainesurmer.fr**



**CME / VADA**

# LE CONSEIL MUNICIPAL DES ENFANTS ET LES SÉNIORS EN VOYAGE À NANTES

## A LA DÉCOUVERTE DU JARDIN DES PLANTES ET DE L'HÔTEL DU DÉPARTEMENT

Les enfants du CME accompagnés d'élèves de CM1 et CM2 des écoles Notre-Dame et René Cerclé, d'élus municipaux et de seniors de la commune, ont pris le bus en direction de Nantes pour une journée intergénérationnelle.

Ils ont tout d'abord découvert le jardin des Plantes avec ses serres, ses arbres, ses massifs et créations...

Puis, un moment convivial a été partagé lors du pique-nique, et pour assurer une bonne digestion les enfants ont pu se défouler dans l'espace de jeux.

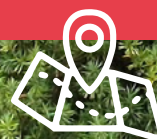


### VISITE DE L'HÔTEL DU DÉPARTEMENT

**14h30 rendez-vous à l'Hôtel du Département.** Nous avons été accueillis par Madame POTTIER Stéphanie, agent travaillant au service communication ainsi que par Madame FOUQUET Karine, conseillère départementale.

Nous avons découvert le fonctionnement de cette administration et le rôle de ses élus en prenant leur place le temps de quelques heures. La mission n'était pas facile !!

Un goûter nous a été offert pour clôturer cet après-midi très enrichissant et cette journée pleine de découverte



**Jardin des Plantes**  
et ses Créations Artistiques





# RETOUR EN IMAGES

## Boxing Team 44

Championnats régionaux Amateur Novice



Isis Logerie bat Sheries Barnes (Angleterre)



Isis Logerie (Boxing Team 44)





## Vide grenier VVD



# Le Vovinam Viet Vo Dao fait le plein de chineur

La première édition du vide-greniers organisé par le Vovinam viet vo dao a rencontré un franc succès. Des centaines d'amoureux de bonnes affaires se sont succédés dans les allées de la salle des sports.

Cette initiative a permis de récolter des fonds essentiels à l'activité de l'association et au financement de différents déplacements lors de compétitions, comme la Coupe des Pays de la Loire à laquelle le Vovinam Viet Vo Dao a participé en décembre dernier.



## ccsb



Daniel FORT, alias Dany



# Le C.C.S.B Slot Club de La Plaine-sur-Mer célèbre son champion !



En octobre dernier le CCSB Slot Club de La Plaine-sur-Mer était à Neuvic (Corrèze) pour le championnat de France Scalextric. Et c'est Daniel FORT, alias Dany qui est monté sur la première marche du podium.

Le championnat de France «Scalextric Vintage» se déroule en 4 manches dans les clubs de ; Bordeaux, Lens, Neuvic sur l'Isle et Dijon. Il regroupe en moyenne 40 pilotes par manche. Nous courons uniquement avec des voitures au 1/32ème produites par Scalextric dans les années 69 et 70. Ces voitures ont donc plus de 50 ans. Toutes les pièces sont d'origine sauf les pneus en Uréthane fabriqués en France. Les courses se font en 6 ou 8 segments de 6 à 10 mn sur pistes bois ou plastiques d'un développement moyen de 40 m linéaires. **Pour en savoir plus sur cette activité originale, rendez-vous les mercredis après-midi et vendredis soir au Pôle associatif de l'Ormelette.**



Renseignement : 06.70.08.01.46  
ou [clubslotsudbretagne@gmail.com](mailto:clubslotsudbretagne@gmail.com).

## Batterie-Fanfare

# LE RÉVEIL PLAINAIS CÉLÈBRE SA SAINTE-PATRONNE

Le 15 novembre dernier avait lieu la Sainte-Cécile, sainte-patronne des musiciens. À cette occasion le Réveil Plainais a défilé dans le centre-bourg de La Plaine-sur-Mer, aux cotés de l'Entente Musicale de Saint-Père/Sainte-Pazanne. Le Réveil Plainais tient à remercier toutes les personnes présentes, les musiciens, les majorettes, les encadrants et la municipalité pour l'organisation du vin d'honneur servi pour l'occasion.





# CRÉATION D'UNE MARE UN PROJET POUR L'ENVIRONNEMENT.



**SUR NOTRE COMMUNE, LE PROJET D'UNE CRÉATION DE MARE A VU LE JOUR IL Y A QUELQUES SEMAINES. EN EFFET, SUR UN TERRAIN DE FAMILLE, BOULEVARD JULES VERNE, LES TRAVAUX ONT DÉBUTÉ AU MOIS D'AÔÛT, GRÂCE AU SOUTIEN TECHNIQUE ET FINANCIER DE LA SOCIÉTÉ DE CHASSE LA PLAINE-SUR-MER/ PRÉFAILLES ET DE LA FÉDÉRATION RÉGIONALE DES CHASSEURS PAYS DE LE LOIRE.**



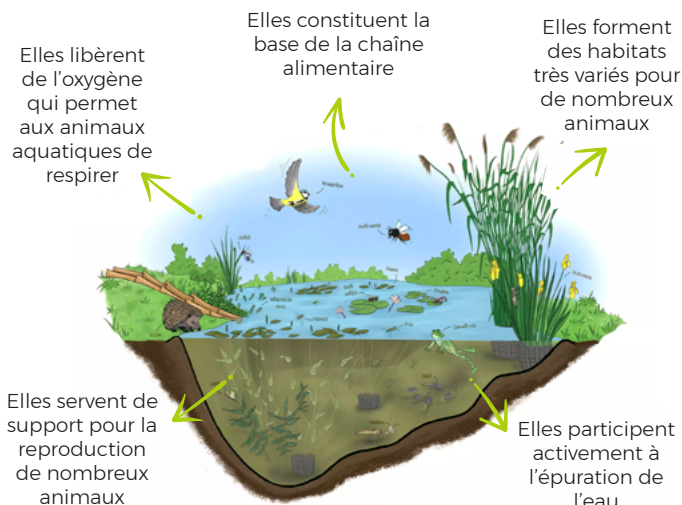
## POURQUOI LA CRÉATION D'UNE MARE EST IMPORTANTE POUR L'ENVIRONNEMENT ?

Abandons ou comblements volontaires... 90% des mares ont disparu de notre territoire national en un siècle. Elles sont pourtant source d'une quantité de services : gestion du ruissellement pluvial, épuration des eaux, réserves d'eau gratuites ! Ce sont également les lieux de vie de nombreuses espèces animales et végétales, dont certaines sont parfois très rares. Les mares peuvent ainsi abriter de véritables trésors de la nature.

**90%**  
des mares  
ont disparu de notre  
territoire national  
en un siècle.

## LES MARES SONT AVANT TOUT DES ÉCOSYSTÈMES ...

*La végétation est indispensable à la vie dans la mare. Ainsi, les plantes y ont plusieurs fonctions importantes. Plus la diversité floristique de la mare sera importante, plus la faune sera riche et diversifiée.*



## à savoir



### À quoi servaient les mares avant ?

L'Histoire des mares est liée à celle de l'Homme. La plupart d'entre-elles a en effet été creusée et entretenue afin de répondre à des besoins en eau liés à divers usages. Les mares répondaient en premier lieu à un besoin en eau pour un usage domestique, de loisirs, agricoles, liés aux activités artisanales.

### Et aujourd'hui ?

Avec le développement des réseaux d'eau potable sous pression, l'utilité des mares est devenue moins perceptible. Beaucoup ont alors disparu, soit naturellement, du fait d'un manque d'entretien, soit par comblement volontaire.

Pourtant, même si les mares ne semblent plus répondre directement aux besoins en eau domestique, elles continuent à rendre une quantité d'autres services : ce sont de véritables infrastructures naturelles.

Ce n'est pas la perte d'utilité qui a entraîné la disparition des mares, mais plutôt la méconnaissance de leur rôle dans notre environnement. Dès lors, il est important de rappeler ces rôles pour justifier l'intérêt que l'on doit leur porter : atout pour la qualité des eaux de ruissellement, atout pour le paysage, réserve d'eau dans la lutte contre l'incendie, réserve d'eau pour la faune, réservoir de biodiversité... artisanales.



## LES ANIMAUX DE LA MARE

La mare abrite une faune diversifiée. Les amphibiens (grenouilles, crapauds, tritons, salamandres) et les odonates (libellules et demoiselles) sont les espèces emblématiques de la mare. Mais bien d'autres animaux affectionnent ce milieu. On peut ainsi y rencontrer des mollusques, des crustacés, des vers, des oiseaux, des mammifères... Que ces animaux y passent leur vie ou n'y soient que de passage, la mare leur permet de se nourrir, de se reproduire, de naître, de se reposer...

La création et la restauration de mares sont donc fondamentales pour préserver les populations animales et végétales.







Projet en cours mare bd Jules Vernes cours

## SI VOUS POSSÉDEZ UNE MARE, PENSEZ À L'ENTREtenir !

**L'entretien régulier des mares se fait entre octobre et février, période la moins dérangeante pour les habitants de la mare.**

Cela consiste à :

- Retirer les végétaux morts (branches coupées, feuilles mortes...) et placer un filet au-dessus de la mare en automne si elle est trop près des arbres, afin de préserver la qualité de l'eau ;
  - Éclaircir les plantes trop envahissantes et tailler les arbres situés à proximité, pour favoriser l'ensoleillement ;
  - Préserver la surface en eau : les mares s'ensavent naturellement avec le temps. Quand la couche de vase devient trop épaisse, un curage s'avère nécessaire pour éviter le comblement puis l'assèchement du plan d'eau. A titre indicatif, pour une mare d'un mètre de profondeur un curage n'est généralement nécessaire que tous les 25 ans.
- Ce projet familial n'est pas fini, car la mare va permettre aux jeunes générations de découvrir la faune et la flore. Elle va faire l'objet d'actions de sensibilisation à la nature auprès des élèves de la commune.

En effet, des institutrices et la Société de chasse La Plaine/Préfailles ont travaillé ensemble pour proposer aux enfants une sortie regroupant la recherche et l'analyse d'empreintes, l'identification d'animaux dispersés sur le chemin entre l'école et la mare, la plantation d'arbres autour de la mare et la fabrication de nichoirs à canards.

### SI VOUS SOUHAITEZ PLUS DE RENSEIGNEMENTS SUR LA CRÉATION ET LE CURAGE D'UNE MARE, CONTACTEZ...

• **La Société de chasse La Plaine/Préfailles**  
chasse.laplaine@gmail.com

• **Le Centre Permanent  
d'initiatives pour  
l'Environnement Logne  
et Grand-Lieu**  
www.cpie-logne-et-  
grandlieu.org



# 30 mares en 4 ans

**Une trentaine de mares  
curées ou créées par les  
bénévoles de la société de  
Chasse de La Plaine Sur Mer.**

Ces projets sont soutenus  
par la fédération régionale  
et départementale des  
Chasseurs de Loire-  
Atlantique.

Création d'une mare et d'une platière Chemin de la Rue



## UNE NAISSANCE, UN ARBRE, UN LIVRE

# RECOMPOSITION DE LA HAIE DU PÔLE ASSOCIATIF DE L'ORMELETTE

VOUS AVEZ PEUT-ÊTRE REMARQUÉ UN CHANGEMENT DANS LE PAYSAGE DU PÔLE ASSOCIATIF DE L'ORMELETTE. EN EFFET, UNE PARTIE DE LA HAIE EN ENTRÉE DU SITE A ÉTÉ RÉCEMMENT SUPPRIMÉE POUR ÊTRE REMPLACÉE PAR 46 ARBRES ET ARBUSTES D'ESSENCES VARIÉES. IL S'AGIT DE VÉGÉTAUX COMESTIBLES DONT DES POMMIERS, POIRIERS, NOISETIERS, NASHIS, PRUNIERIERS, CHÂTAIGNIERS, CERISIERS OU ENCORE ABRICOTIERS...

### à savoir

Cette action a été menée conjointement avec la MÉDIATHÈQUE JOSEPH ROUSSE. Après les plantations, un livre a été distribué à chaque enfant dans le cadre de l'opération 1 arbre, 1 naissance, 1 livre

Cette action, conduite par le service espaces verts de la commune répond à plusieurs objectifs :

### Favoriser la gestion différenciée, la protection et l'entretien des espaces verts de la commune

La haie de cupressus, que l'on connaît tous, a été plantée voilà de nombreuses années. Avec une durée de vie moyenne de 20 à 30 ans, elle végétait et il était devenu nécessaire de la remplacer par des essences variées et récentes.

### Célébrer les nouveaux petits plainais nés en 2023 et 2024

Les arbres et arbustes ont été plantés à l'occasion de la cérémonie 1 arbre, 1 naissance, 1 livre qui s'est déroulée le 8 novembre 2025. Elle célèbre l'arrivée des nouveaux petits plainais sur notre commune autour d'un moment alliant convivialité et partage.



### Proposer une recomposition et un réaménagement paysager de l'entrée du site de L'Ormelette

Cet espace est très passant et connaît une importante fréquentation tout au long de l'année. Il mérite une attention particulière avec un aménagement qualitatif, à l'image des autres espaces verts de la Plaine sur Mer. La plantation des arbres est une première étape. Elle sera suivie d'un aménagement paysager entièrement réalisé par le service espace vert. **Nous y retrouverons une ou deux structures bois type treille avec des comestibles grimpants (vigne, kiwi, mûre géante...) placés vers la clôture actuelle.** Les pieds des plantes seront protégés par un paillage constitué de copeaux de peuplier. Le terrain sera remis en pelouse avec un mode de tonte raisonnée : création d'un cheminement étroit par une tonte régulière afin d'assurer l'accès aux végétaux.

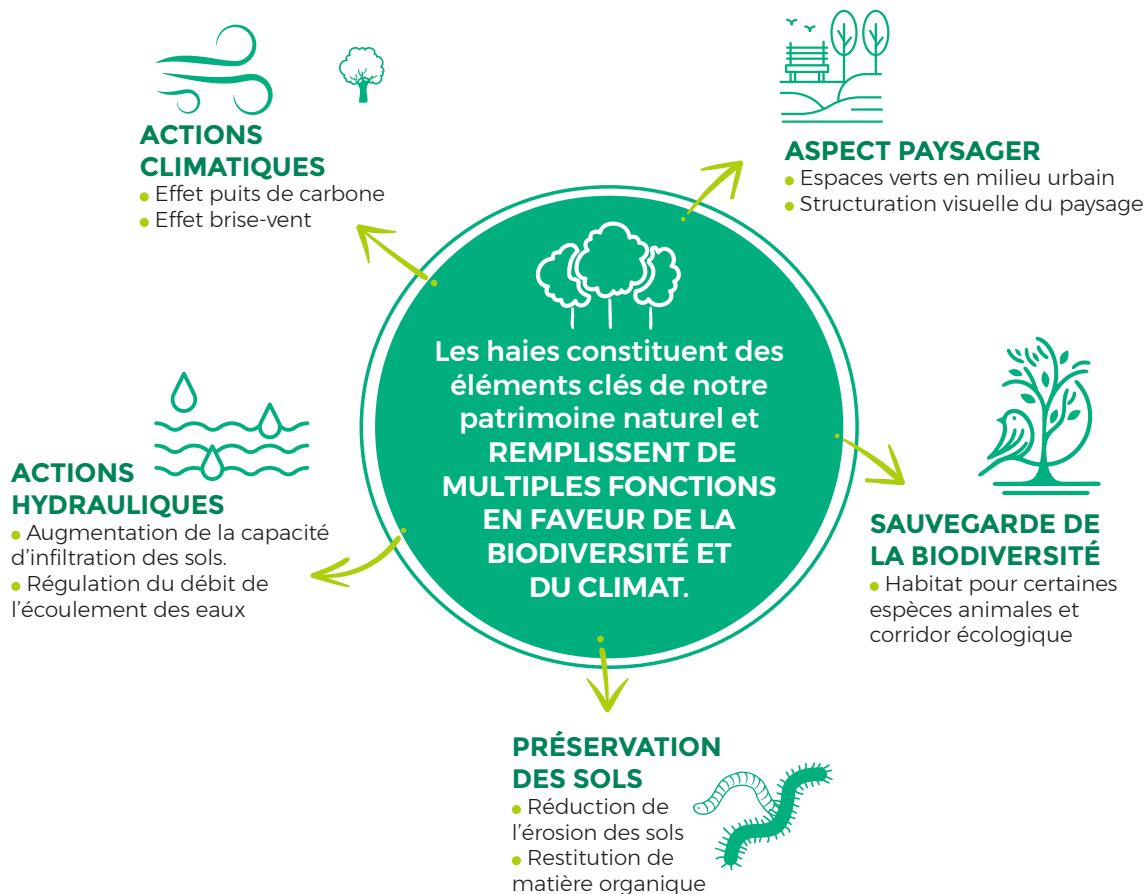
L'ensemble de la parcelle dédiée aux naissances fera l'objet d'une tonte totale réalisée entre trois et cinq fois par an, en fonction du développement de la végétation







# LES HAIES, UN ALLIÉ POUR LA PROTECTION DE L'ENVIRONNEMENT



## LES DIFFÉRENTES MORPHOLOGIES DES HAIES



HAIE BASSE



ALIGNEMENT SUR HAIE BASSE



HAIE BRISE-VENT



HAIE MOYENNE



HAIE ONDULÉE

## URBANISME

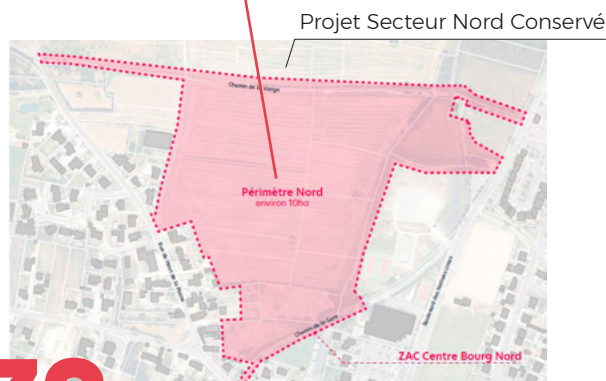
# REPRISE DU PROJET DE QUARTIER D'HABITATION ZAC CENTRE-BOURG

**APRÈS PLUSIEURS MOIS DE PAUSE, LE PROJET DE NOUVEAU QUARTIER D'HABITATION DE LA ZAC (Zone d'Aménagement Concerté) DU CENTRE-BOURG A PU REDÉMARRER.**

Quelques évolutions ont été cependant apportées au projet initial, puisque le premier périmètre a dû être réduit. Les études environnementales finalisées en 2019, ont mis en avant la nécessité de retirer les deux secteurs Est du projet et de le recentrer sur la partie Nord du bourg, proposant un nouveau périmètre pour la ZAC.

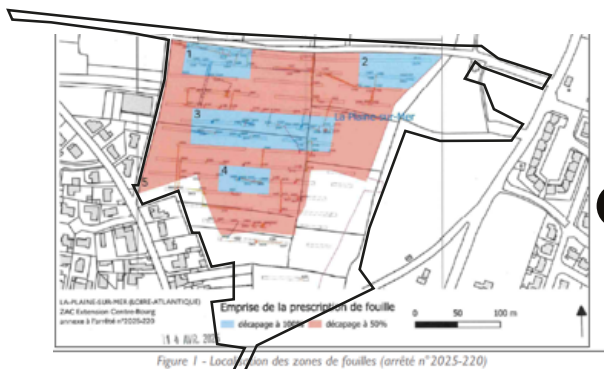
**LE PROGRAMME DE L'OPÉRATION A DONC ÉTÉ REVU EN CONSÉQUENCE. IL S'ORGANISE DÉSORMAIS AUTOUR DE 178 LOGEMENTS, DONT 30% DE LOGEMENTS SOCIAUX. UNE OFFRE DE LOGEMENT EN BAIL RÉEL SOLIDAIRE SERA PROPOSÉE, POUR PERMETTRE UNE ACCESSION À LA PROPRIÉTÉ LA PLUS LARGE POSSIBLE.**

La modification du PLU, elle aussi en suspens a été relancée pour s'adapter aux nouveaux impératifs urbains du futur quartier. Elle doit pouvoir être effective au second semestre 2026.



**178**  
Logements  
accession à la propriété  
la plus large possible.

**30%**  
Logement  
Sociaux



■ Décapage à 100%  
■ Décapage à 50%

## FOUILLES ARCHÉOLOGIQUES PRÉVUES EN 2026

En avril 2025, l'INRAP a prescrit des fouilles archéologiques. Elles débuteront en début d'année 2026 sur une grande partie Nord du site. Elles devraient durer 6 mois environ pour s'achever avant l'été.

Ces évolutions ont été formalisées entre la ville et l'aménageur Loire Atlantique Développement dans un 1er avenant au traité de concession, dont la signature a eu lieu mi-décembre.

**CE PROJET REPREND ENFIN SON COURS POUR ENTRER DANS SA PHASE OPÉRATIONNELLE EN 2026. IL PERMETTRA DE PROPOSER UNE OFFRE DE LOGEMENTS VARIÉS ET DIVERSIFIÉS À PROXIMITÉ IMMÉDIATE DU BOURG, DES COMMERCES ET DES SERVICES.**





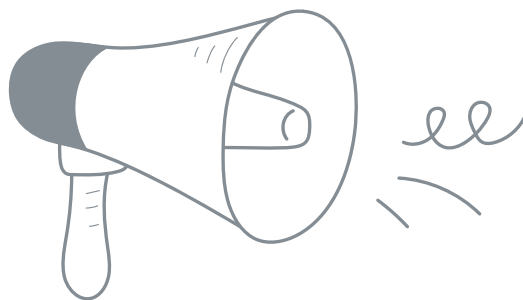
## Destination Pornic

### RESTEZ CONNECTÉS À L'ACTU DE DESTINATION PORNIC !

**E**nvie de garder un œil sur les sorties, les idées de balades, les concerts, les ateliers ou encore les événements qui animent notre territoire toute l'année ? L'office de tourisme Destination Pornic vous propose sa newsletter Agenda : un rendez-vous mensuel qui apporte une vraie bouffée d'air marin directement dans votre boîte mail.

En vous abonnant, vous accédez à une sélection soignée de rendez-vous culturels, de balades parfois méconnues, de coups de cœur locaux, sans oublier quelques surprises et bons plans à ne pas manquer. Chaque numéro offre un aperçu clair, pratique et inspirant de tout ce qui se passe près de chez vous, pour profiter pleinement de votre commune et des 15 autres du territoire.

**Pour vous inscrire, il suffit de scanner le QR Code ci-contre et en quelques secondes, vous rejoignez la communauté de lecteurs qui suivent au plus près ce qui fait vibrer Destination Pornic.**



Newsletter  
*Inscription*



Pendant les travaux, retrouvez nous à l'office de tourisme de Saint-Michel-Chef-Chef (ci-dessus) ou Préfailles



### TRAVAUX À L'OFFICE DE TOURISME DE LA PLAINE-SUR-MER



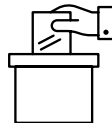
**P**our se refaire une beauté, l'accueil de l'office de tourisme de La Plaine-sur-Mer va être temporairement fermé pendant une partie du 1<sup>er</sup> trimestre 2026. Durant cette période, nos équipes vous accueillent avec plaisir dans les autres offices dont celui de Préfailles ou de Saint-Michel-Chef-Chef les plus proches.

**N'hésitez pas également à consulter notre site internet [www.pornic.com](http://www.pornic.com), accessible 24h/24, pour vos recherches d'informations, vos réservations de billetterie, vos achats de produits boutique ou pour préparer vos sorties en Destination Pornic.**

**i** Information sur [www.pornic.com](http://www.pornic.com)

## Scrutin 2026

## S'inscrire sur les listes électorales



Pour pouvoir voter aux prochaines élections, il est nécessaire de s'inscrire sur les listes électorales de la commune. L'inscription sur les listes électorales peut être réalisée en ligne jusqu'au sixième mercredi précédant le scrutin, soit le 4 février 2026 ; ou déposée en format papier à la mairie au plus tard le vendredi 6 février 2026.

**Pour demander une inscription sur les listes électorales, vous devez remplir DEUX CONDITIONS CUMULATIVES :**

**1 > Avoir le droit de vote**, ce qui implique de :

- Posséder la nationalité française
- Être majeur (18 ans au plus tard la veille du scrutin ou, en cas de second tour, la veille du second tour)
- Jouir de ses droits civils et politiques

**2 > Avoir une attache avec la commune** au titre de :

- Son domicile principal
- Sa qualité de contribuable

où trouver...

## Les bureaux de votes



**LE TERRITOIRE COMMUNAL EST DIVISÉ EN 4 SECTEURS, DONC 4 BUREAUX DE VOTES**

**BUREAU N°1 :** Mairie, salle du conseil municipal, Place du Fort Gentil

**BUREAU N°2 :** Espace Sports et Loisirs, salle des fêtes, 10 avenue des Sports

**BUREAU N°3 :** Espace Sports et Loisirs, salle des fêtes, 10 avenue des Sports

**BUREAU N°4 :** Pôle associatif de l'Ormelette, salle verte, 2 rue Jean Moulin

### Comment s'inscrire

L'inscription est automatique pour les jeunes de 18 ans. En dehors de cette situation, l'inscription sur les listes électorales nécessite une démarche de votre part :

- **Soit en ligne :** <https://www.service-public.gouv.fr/particuliers/vosdroits/R16396>
- **Soit en vous rendant à la mairie** avec les pièces exigées (carte d'identité ou passeport en cours de validité et justificatif de domicile)



inscription en ligne

## Cérémonie du 11 novembre

Le 11 novembre est une date très importante du calendrier mémoriel national puisqu'elle commémore la fin du premier grand conflit mondial, affrontement ayant profondément et durablement marqué la société française. La date anniversaire de l'armistice marquant la fin des combats de la Grande Guerre a été retenue en 1922, faisant du 11 novembre un jour férié. Depuis 2012, cette journée honore également la mémoire de tous les « morts pour la France ».

**DEPUIS DE NOMBREUSES ANNÉES, LES COMMUNES DE PRÉFAILLES ET DE LA PLAINE-SUR-MER S'ASSOCIENT POUR L'ORGANISATION DES CÉRÉMONIES COMMÉMORATIVES DU 11 NOVEMBRE 1918 ET DU 8 MAI 1945.**

Le Mardi 11 novembre dernier, un hommage a été rendu aux soldats tombés pour la France au monument aux morts, en présence de Madame le maire, d'élus, de représentants de la gendarmerie, des pompiers, de l'association Union Nationale des Combattants (UNC) ainsi que d'une très nombreuse assemblée venue se recueillir.

Les jeunes élus du Conseil Municipal des Enfants (C.M.E.) étaient également présents pour participer à ce moment

de mémoire et de recueillement, affirmant l'importance de transmettre le souvenir aux nouvelles générations.

La cérémonie s'est conclue par le dépôt de gerbe, suivi d'un moment convivial en mairie, autour du verre de l'amitié.

**MERCI AU RÉVEIL PLAINAIS, QUI A ACCOMPAGNÉ LA CÉRÉMONIE EN MUSIQUE, AINSI QU'AUX PORTE-DRAPEAUX DE L'ASSOCIATION UNC.**







## RAPPEL DE LA RÉGLEMENTATION LIÉE À LA PRATIQUE DE L'AUTO-CARAVANING SUR LE TERRITOIRE COMMUNAL.

LE STATIONNEMENT DES CAMPING-CARS, CARAVANES ET VÉHICULES DE GABARIT SIMILAIRE OU SUPÉRIEUR EST **INTERDIT DE 22 H00 À 08 H00 SUR L'ENSEMBLE DE LA FRANGE LITTORALE** DE LA PLAINE SUR MER DU CORMIER À LA PREE PAR ARRÊTÉS MUNICIPAUX. (ACCOTEMENTS STABILISÉS ET PARKINGS).

Cette disposition générale s'accompagne aussi d'une interdiction de stationnement à la fois diurne et nocturne sur les portions de voies suivantes :

**1/** Zone portuaire de Gravette. (Boulevard de la Tara, partie comprise entre l'avenue des Quatre Vents et le parking situé face à l'hôtel Anne de Bretagne)

**2/** Boulevard de la Tara, parking « Ménigou », parking « Joalland »

**3/** secteur de la Prée, allée de Baie du Nid, allée de la Fosse.



Tout contrevenant à ces dispositions s'expose à une amende forfaitaire d'un montant de **35 EUROS**, conformément à l'article R.417-6 du code de la Route et à l'article L.2213-2 2° du Code Général des Collectivités Territoriales.

Pour rappel, un espace dédié à l'accueil des camping-cars pour une durée de 48 h 00, située derrière la salle « Sports et Loisirs » est accessible depuis le boulevard des Nations-Unies par le chemin de la Gare. (Capacité de stationnement : 14 véhicules).

Le service de police municipale veillera tout au long de l'année, dans le cadre de ses missions du quotidien au respect de l'application de la réglementation par des contrôles aléatoires et à la verbalisation le cas échéant des véhicules en infraction.



## ATTENTION AUX FAUX COURSIERS !

Depuis plusieurs mois, une arnaque touche les particuliers : la fraude aux faux coursiers.

Les escrocs se font passer pour des livreurs mandatés par une banque, un service de paiement ou même un proche afin de récupérer cartes bancaires, colis ou objets de valeur.

### COMMENT FONCTIONNE L'ARNAQUE ? EN 3 ÉTAPES

#### 1 LE CONTACT PRÉALABLE

La victime reçoit souvent un appel ou un message se présentant comme provenant de sa banque, d'un organisme officiel ou d'un service de livraison.

**Le prétexte peut être :**

- Une fraude détectée sur le compte,
- Une carte bancaire à « mettre en sécurité »,
- Un colis bloqué nécessitant une vérification.

#### 2 L'ARRIVÉE DU FAUX COURSIER

Peu après, un « coursier » se présente au domicile ou sur le lieu de travail. Bien habillé, muni d'un badge ou d'une enveloppe officielle, il inspire confiance.

#### 3 LA REMISE DES BIENS

Le coursier récupère les biens, sous prétexte de sécurisation ou de contrôle. En réalité, tout est directement détourné.

### LES SIGNES QUI DOIVENT ALERTER

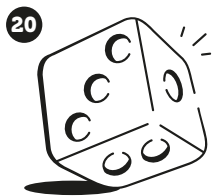
- Une demande pressante de remettre carte bancaire ou code confidentiel.
- L'envoi d'un coursier « immédiatement » après un appel suspect.
- Un interlocuteur qui refuse que vous rappeliez directement votre banque via le numéro officiel.
- Une insistance inhabituelle et un discours anxiogène (« vous risquez un blocage de compte », « il faut agir tout de suite »)

### COMMENT SE PROTÉGER ?

- Ne jamais remettre ses moyens de paiement à un inconnu, même présenté comme coursier ou agent bancaire.
- Vérifier l'appelant : raccrochez et appelez votre banque via le numéro officiel figurant sur votre carte ou sur le site officiel.
- Se méfier de l'urgence : les fraudeurs jouent sur la panique pour pousser à agir sans réfléchir.
- Sensibiliser son entourage, notamment les personnes âgées, souvent ciblées par ce type d'arnaque.
- Signaler toute tentative au 17 (police), sur internet-signalement.gouv.fr ou auprès de votre banque.

### EN RÉSUMÉ

**AUCUNE BANQUE, AUCUN SERVICE PUBLIC OU ENTREPRISE SÉRIEUSE N'ENVOIE UN COURSIER POUR RÉCUPÉRER DES CARTES, CODES OU OBJETS PERSONNELS.**  
FACE À CE TYPE DE DEMANDE, AYEZ LE **RÉFLEXE DU DOUTE** ET PRENEZ LE TEMPS DE VÉRIFIER.



# MEDIATHÈQUE JOSEPH ROUSSE

Infos et réservations : 02 51 74 81 92 // [mediatheque@laplainesurmer.fr](mailto:mediatheque@laplainesurmer.fr)



*L'équipe de la médiathèque vous souhaite une très belle année...*

Une année sous le signe du jeu



# 2026

## **VENDREDI 2 JANVIER LANCEMENT DU CONCOURS DE PUZZLE 2026 : UN DÉFI CHRONO À RELEVER SEUL OU EN ÉQUIPE !**

Prêt à tester votre rapidité et votre esprit d'équipe ? Cette année, nous lançons un grand concours de puzzle ouvert à tous :

**UN SEUL PUZZLE À RÉALISER,  
LE PLUS VITE POSSIBLE !**



### **COMMENT PARTICIPER ?**

- Un puzzle unique : Le même puzzle sera proposé à tous les participants pour l'année 2026.
  - Seul ou en équipe : À vous de choisir ! Formez une équipe ou tentez l'aventure en solo.
  - Un seul essai, un seul chrono : Le puzzle doit être réalisé en une seule fois, sans interruption. Votre temps sera enregistré et affiché sur notre tableau des scores.
  - Améliorez votre score : Vous pouvez retenter votre chance autant de fois que vous le souhaitez pour battre votre propre record.
- Le meilleur chrono de l'année sera annoncé en décembre 2026 et une récompense attend le ou les gagnants.

À vos marques, prêts, assemblez !

**Tout public sans inscription, sous réserve de disponibilité du puzzle. ☺ Gratuit**

## **MERCREDI 14 JANVIER DE 15H30 À 17H45**

### **APRÈS-MIDI JEUX DE SOCIÉTÉ VENEZ JOUER À LA MÉDIATHÈQUE !**

Envie de partager un moment ludique en famille ou entre amis ? La médiathèque vous ouvre ses portes pour un après-midi jeux de société ! Découvrez notre large sélection de jeux, et défiez-vous dans une ambiance conviviale. Que vous soyez débutant ou expert, il y en a pour tous les goûts et tous les âges !

Et bonne nouvelle : vous pouvez aussi emprunter nos jeux pour continuer la partie chez vous ! Alors, prêts à relever le défi ? On vous attend !

**Avec l'aide de l'association Jade Or Jouer et les bénévoles de la médiathèque. ☺ Gratuit / Tout public**



## **MARDI 17 FÉVRIER DE 18H À 20H30**

### **SOIRÉE JEUX DE SOCIÉTÉ**

Vous cherchez une activité conviviale pour passer une soirée originale en famille ou entre amis ?

La médiathèque organise une soirée jeux de société spécialement pour vous ! Que vous soyez un joueur aguerri ou un novice, cette soirée est faite pour vous ! Et si un jeu vous plaît, sachez que vous pouvez l'emprunter pour continuer à jouer chez vous.

Alors, prêts à lancer les dés ? On compte sur vous pour une soirée pleine de rires et de défis !

**Avec l'aide de l'association Jade Or Jouer et les bénévoles de la médiathèque. ☺ Gratuit / Tout public**



## **JUSQU'AU 14 MARS 2026**

### **PRIX BD**

La deuxième édition du Prix BD, en partenariat avec la librairie L'Embellie de La Bernerie-en-Retz, est officiellement lancée !

Cette année la sélection s'est faite autour de la thématique : Questionner le monde en BD. Et pour cette 2ème édition, la bande dessinée jeunesse est intégrée dans le Prix.

**Vous avez jusqu'au 14 mars 2026 pour lire et voter parmi les 5 BD destinées aux**

**adultes et les 5 autres dédiées à la jeunesse. Les ouvrages sont tous empruntables à la médiathèque.**

## **JUSQU'AU 29 MARS 2026**

### **PRIX LITTÉRAIRE DE L'EMBEILLIE**

10 romans ont été choisis par les libraires, sur résumé et premières pages parmi 40 titres de la rentrée littéraire française. Les membres du jury ont ensuite lu ces 10 romans durant l'été et ont débattu pour choisir les 5 finalistes.

Voici les 5 romans sélectionnés :

- Le monde est fatigué, Joseph Incardona, Finitude
- Quitter la vallée, Renaud de Chamaray, Gallimard
- Nourrice, Séverine Créssan, Dalva
- Quatre jours sans ma mère, Ramsès Kefi, Philippe Rey
- Le désir dans la cage, Alissa Wenz, Les Avrils

N'hésitez pas à emprunter ces romans à la médiathèque !



# Festival Errances 2026

## Du 6 Février au 22 mars

### VENDEDI 13 FÉVRIER À 18H

#### SUR LES VOIX DU MISSISSIPPI, THÉÂTRE ET MUSIQUE PAR LISE MARAIS ET SÈVE JOUAUD

Pour cette création autour du fleuve Mississippi, le duo La Voie Noire continue d'explorer et de célébrer les chanteuses afro-américaines du XX<sup>ème</sup> siècle. Cette fois plus précisément sur les terres emblématiques du blues, racine des musiques populaires modernes.

Entre interprétations et récits autour des femmes comme Bessie Smith, « l'impératrice du blues », Mahalia Jackson, figure des droits civiques, Nina Simone et les autres, vous êtes invitées à parcourir les méandres du fleuve le plus célèbre des Etats-Unis.

**Public : à partir de 10 ans - Durée : 55 mn**

📞 **Gratuit sur réservation - 02 51 74 81 92**

### SAMEDI 21 FÉVRIER À 10H30

#### CHORALE ÉPHÉMÈRE

Restitution du stage de chant par les chanteur.euses amateur.ices, sous la direction de Thomas Doucet chef de chœur.

**Tout public - Durée : 20 mn**

📞 **Gratuit sur réservation - 02 51 74 81 92**

### MERCREDI 25 FÉVRIER À 16H

#### FOLK CLUBS PAR LA BANDE PASSANTE

Conférence musicale animée par Tommy Laszlo (plasticien) et Thomas Guiral (musicien). Invitation au voyage à travers le temps et l'espace. À l'aide d'un dispositif mêlant musique live, vidéo-projection et manipulation d'archives, Folk Clubs propose de découvrir les origines des musiques populaires et particulièrement la musique américaine des hillbillies.

**Public : à partir de 10 ans - Durée : 1h**

📞 **Gratuit sur réservation - 02 51 74 81 92**

### SAMEDI 28 FÉVRIER À 15H30

#### ATELIER D'ÉCRITURE

##### PAR FLORIANE DRUNE

Floriane Drune, autrice compositrice interprète anime un atelier d'écriture construit comme un voyage intime pour développer l'imaginaire grâce à la chanson, au slam ou à la lecture. Restitution publique de l'atelier en fin de séance.

**Public : ado/adulte - Durée : 2h**

📞 **Gratuit sur réservation - 02 51 74 81 92**

### SAMEDI 28 FÉVRIER À 18H

#### CONCERT DE FLORIANE DRUNE

Seule avec sa guitare, sa voix et son looper, Floriane Drune livre un voyage musical poétique et ancestral, entre Soul, Gospel et chanson française. Conçu comme une spirale traversant les saisons et les cycles de vie, ce spectacle donne voix aux femmes de sa lignée et célèbre la guérison. Un face-à-face sensible et lumineux, où la musique devient un chant qui libère

**Public : ado/adulte - Durée : 1h30**

📞 **Gratuit sur réservation - 02 51 74 81 92**



### SAMEDI 14 MARS À 10H30

#### MISSISSIPPI SAUVAGE PAR JULIE, LA HULOTTE

Lecture musicale autour de textes évoquant le Mississippi.

**Public : ado/adulte - Durée : 1h**

📞 **Gratuit sur réservation - 02 51 74 81 92**



## COUP DE COEUR



### TROIS FOIS LA COLÈRE

de Laurine Roux

D'un coup d'épée, une jeune fille tue son grand-père, dit Hugon le Terrible. Ce geste prend racine plusieurs générations en arrière, aux confins des Alpes, où jadis sont nés des triplés affublés d'une mystérieuse tache au cou. **Roman Adulte**



### AZUL

de Michael Kiesling,

Chris Quilliams

Azul vous plonge au cœur du XVI<sup>e</sup> siècle, où vous endossez le rôle d'un maître décorateur missionné pour orner le Palais Royal d'Évora de somptueuses mosaïques. Ce jeu de stratégie marie esthétique et réflexion, vous invitant à composer des œuvres d'art par la pose tactique de tuiles colorées. **Jeu à partir de 9 ans**



## Nouveau

### SAMEDI 17 JANVIER À 16H30 ET SAMEDI 14 FÉVRIER À 16H30

#### ATELIERS D'ÉCRITURES,

##### PAR LOLA ROSENFELD

Vous aimez écrire, mais vous manquez parfois d'inspiration ou d'un cadre pour vous lancer ? Lola vous propose un atelier d'écriture individuel et bienveillant, où

chacun pourra explorer sa créativité à travers des exercices courts et variés, puis partager ses textes avec le groupe. Des petits jeux d'écriture en lien avec le thème du jour, des exercices ludiques permettront de stimuler l'imagination. Le temps d'écriture individuel sera

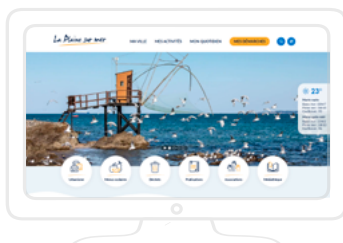
accompagné de conseils personnalisés pour aider chacun à avancer, à affiner son style ou à dépasser ses blocages.

**Public : De 9 à 13 ans - Durée : 1h15**

📞 **Gratuit / Tout public**

## RETROUVEZ LES INFOS SUR LE SITE INTERNET DE LA VILLE DE LA PLAINE-SUR-MER

Rendez-vous sur [www.laplainesurmer.fr](http://www.laplainesurmer.fr)



## LES SERVICES DE L'ENFANCE ORGANISENT LEURS PORTES OUVERTES

• Samedi 17 janvier, les jeunes parents auront le plaisir de profiter sur une même matinée des **portes ouvertes DES DEUX ÉCOLES plainaises** !

• L'occasion également de visiter **LE RESTAURANT SCOLAIRE** qui ouvrira **exceptionnellement ses portes de 10h00 à 12h00**.

• **L'ACCUEIL PÉRISCOLAIRE** vous présentera ses **locaux** ainsi que le projet pédagogique et ses activités.

Véritables lieux d'apprentissage, de vie en collectivité et de découverte les équipes des différents services se feront un plaisir de vous recevoir.

**Samedi 17 janvier. De 9h00 à 12h00.**



## INFOS PRATIQUES

### RECENSEMENT CITOYEN OBLIGATOIRE

Les jeunes garçons et jeunes filles domiciliés sur la commune, **nés en janvier et février 2010** sont priés de bien vouloir se présenter en mairie, munis de leur pièce d'identité, du livret de famille et d'un justificatif de domicile afin de se faire recenser.

### ETAT CIVIL

La publication des informations relatives à l'état civil étant désormais conditionnée à l'accord préalable des proches, la liste des décès sera proposée dans le prochain numéro.

### NAISSANCES

Tous nos vœux de bonheur aux parents de

**Lillio LÉPINE**, né le 2 sept. 2025 à Saint-Nazaire

**Omblin DURVILLE DIARD**, née le 12 août 2025 à Saint-Nazaire

### DÉCÈS

Nos sincères condoléances aux familles et aux proches de

**Gaëtan CHEVEAU**, 69 ans, le 25 sept. 2025 à Saint-Nazaire

**Gaylord PAULPREY**, 44 ans, le 07 nov. 2025 à Saint-Nazaire

**Selwa ROGUI**, 67 ans, le 05 nov. 2025 à Saint-Nazaire

### INFOS MAIRIE

Mairie de La Plaine-sur-Mer  
Place du Fort Gentil  
44770 La Plaine-sur-Mer  
02.40.21.50.14

[contact-mairie@laplainesurmer.fr](mailto:contact-mairie@laplainesurmer.fr)

#### HORAIRES :

##### Accueil :

du lundi au vendredi  
09h00-12h00 / 13h30-16h30

##### Urbanisme :

Sur rendez-vous :  
mardi et mercredi 13h30-15h00  
Accueil téléphonique :  
mardi et mercredi 14h00-16h00.







Dimanche janv.

**04/01**

## CONCERT DU NOUVEL AN: THE WOODPICKERS

Concert de reprises Pop/Folk

The Woodpickers est un trio de reprises Pop/Folk de la région nantaise qui vous transportera à travers les sons de Téléphone, Goldman ou encore les Beatles parmi les nombreuses autres reprises.

Ouverture des portes à 15h30  
à partir de 16h00

© Gratuit / Espace Sport et Loisirs



du vendredi fév.

**06/02**

au dimanche mars

**22/03**

## FESTIVAL ERRANCE

Durant cette période, partez à la rencontre des acteurs culturels du territoire sur le thème « Les rives du Mississippi ».

A la médiathèque. Voir toute la programmation P.21



vendredi janv.

**16/01**

## CÉRÉMONIE DES VŒUX

Madame le maire et le Conseil municipal vous présentent leurs vœux pour l'année 2026. Un verre de l'amitié sera offert à l'issue de la cérémonie.

À 18h30, Salle des fêtes,  
Espace Sport et Loisirs

samedi janv.

**17/01**

## JOURNÉES PORTES OUVERTES DES SERVICES À L'ENFANCE

Les écoles, l'accueil périscolaire et le restaurant scolaire vous ouvrent leurs portes le temps d'une matinée à la découverte des lieux et équipes qui accueillent vos enfants au quotidien.

- De 9h00 à 12h00 à l'école René Cerclé (Bd des Nations-Unies)
- De 9h00 à 12h00 à l'école Notre-Dame (6 rue de Préfaillies),
- De 10h00 à 12h00 au restaurant scolaire (3 rue des Écoles), accueil périscolaire (Bd des Nations-Unies)





La Plaine sur mer

*Madame le maire, le Conseil municipal  
et le Conseil municipal des enfants  
vous souhaitent une bonne année.*

2026

**CÉRÉMONIE DES VŒUX**  
**VENDREDI 16 JANVIER | 18H30**

Espace Sports et Loisirs - Salle des fêtes  
10, avenue des Sports - 44770 LA PLAINE-SUR-MER



[www.laplainesurmer.fr](http://www.laplainesurmer.fr)



Ville de La Plaine-sur-Mer



@laplainesurmer