

## P. 2 LE PÔLE SANTÉ C'EST PARTI !

Les travaux du futur pôle santé et des aménagements d'espaces publics environnants sont lancés.



p. 4-5

### FINANCES

#### BUDGET & INVESTISSEMENT

Tout comprendre sur le bilan budgétaire 2024 et le budget d'investissement 2025.

p. 7

### PAGE "VERTE"

#### ENSEMBLE RÉDUISONS NOS DÉCHETS

Comment réduire ses déchets ? Suivez la règle des 3"R" !

p. 9

### SPORT

#### BADMINTON

Découvrez Yoen et Maëlan, deux champions du Badminton Côte de Jade



La Plaine sur mer

## ÉDITO



**Denis DUGABELLE,**  
1<sup>er</sup> Adjoint, en charge des finances  
et des ressources humaines.

La Loi de Finances 2025 ayant été adoptée seulement le 6 février dernier, l'élaboration du budget communal a reposé sur des hypothèses de hausses de charges et de baisses de recettes.

Par exemple cette année, nos recettes pour financer le fonctionnement communal, devraient baisser d'environ 150 000 €. Dans le même temps, nos charges de fonctionnement devraient augmenter d'environ 140 000 €, générant un écart de 290 000 € à financer.

Face à ces incertitudes, nous avons établi nos prévisions de recettes et de dépenses, avec la prudence qui s'impose à des élus responsables et comptables de l'argent public devant les Plainais et les Plainais.

Pour assurer son financement, la municipalité a décidé de :

- Renégocier les différents contrats de prestation,
- Gérer au plus juste les charges de personnel,
- Faire appel aux structures publiques mutualisées, pour acheter son énergie par exemple.

La municipalité ne fera pas d'économie en renonçant aux services dus à la population et aux forces vives de notre commune. L'enveloppe budgétaire pour soutenir les associations plainaises est maintenue au même niveau que 2024. Le budget dédié à la voirie va augmenter de 40 % pour atteindre 350 000 €.

La municipalité n'augmentera pas la part communale des impôts locaux. Toutefois, ils devraient augmenter puisque l'administration fiscale a décidé de relever la valeur locative cadastrale de +1,7 % en 2025.

Malgré ce contexte difficile, la municipalité a décidé d'engager 3,8 millions d'euros d'investissement en 2025. Portant notamment sur l'aménagement urbain autour du pôle santé et d'autres infrastructures essentielles, ces investissements participent à l'attractivité de notre commune.

Notre capacité d'autofinancement est suffisante à court et moyen terme et notre niveau d'endettement est faible.

En conclusion, ce budget montre que, malgré les incertitudes nationales, les communes restent et demeurent des soutiens stables au service du seul intérêt général.

Denis DUGABELLE

*1<sup>er</sup> Adjoint, en charge des finances  
et des ressources humaines.*





## POSE DE LA 1<sup>ÈRE</sup> PIERRE DU PÔLE SANTÉ

La pose de la première pierre du projet cœur de bourg de La Plaine-sur-Mer a eu lieu le 8 avril dernier en présence de Danièle VINCENT, maire de la commune accompagnée des élus, de Pauline BALLE, Directrice Régionale du Développement Ouest chez Office Santé et des professionnels et acteurs de santé impliqués sur l'opération. Célébrant le lancement officiel des travaux du futur pôle santé et des aménagements d'espaces publics environnants, cet événement marque une étape significative dans le cadre du développement urbain de la commune et de l'accessibilité aux soins de proximité pour les habitants du territoire.

Les travaux du projet cœur de bourg ont bien commencé.

### Portrait



Bienvenue à  
**Céline Robert**



**UNE NOUVELLE  
DIRECTRICE GÉNÉRALE  
DES SERVICES À LA  
PLAINE-SUR-MER**

La mairie de La Plaine-sur-Mer accueille depuis le mois de mars sa nouvelle directrice générale des services. Ayant précédemment exercé cette fonction dans une autre commune du département, Céline Robert a pour rôle d'accompagner les agents et élus au quotidien, dans une commune dynamique, attractive et aux nombreux projets.

## INAUGURATION DE L'ACCUEIL PÉRISCOLAIRE



Vendredi 4 avril a eu lieu l'inauguration de l'accueil périscolaire et accueil de loisirs sans hébergement dans lequel les enfants ont pu faire leurs premiers pas en février dernier.



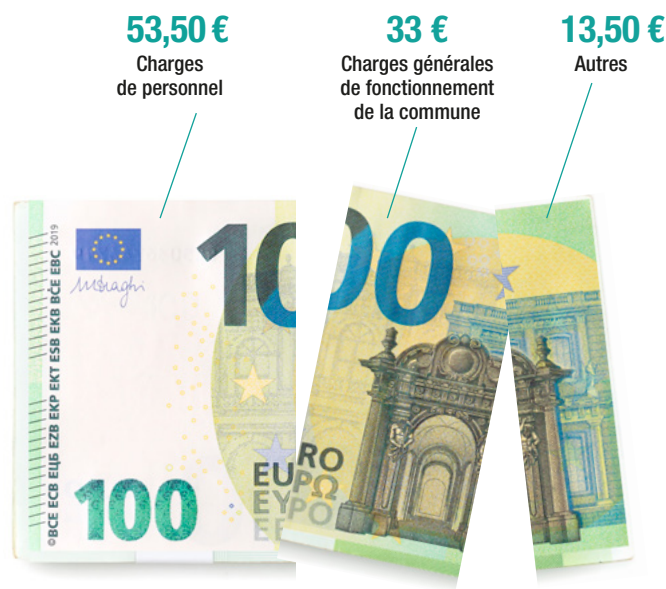
Sur la photo au premier plan : Pascale Briand (Présidente de Pornic Agglo Pays de Retz), Nadège Placé (Vice-Présidente petite-enfance, enfance et jeunesse), Maryse Moinereau (adjointe à la vie sociale de La Plaine-sur-Mer), Bénédicte Blouin (Présidente du Conseil d'administration de la CAF de Loire-Atlantique) et Marie-Andrée Riboulet (adjointe à la culture, au sport et à la communication de La Plaine-sur-mer).

## D'OÙ PROVIENNENT LES RECETTES COMMUNALES DE FONCTIONNEMENT ?



**RECETTES**  
de fonctionnement 2024  
sur 100 €

## QUE FINANCE LA COMMUNE AVEC 100 € DE RECETTE ?

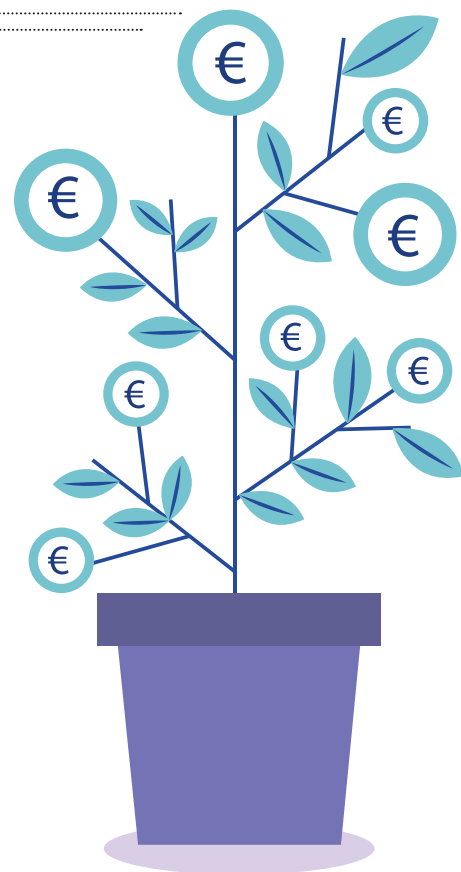


**DÉPENSES**  
de fonctionnement 2024  
sur 100 €

## Les dépenses de fonctionnement et d'investissement par domaine d'action communale

### Les principaux investissements :

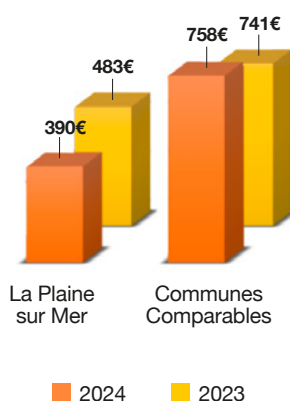
- Autres activités communales (emprunts...) **26%**
- Administration de la collectivité (Fonctionnement mairie) **20%**
- Patrimoine bâti communal **17%**
- Ecoles et restauration scolaire **12%**
- Espaces verts et voirie **11%**
- Culture, sport, animation, associations **8%**
- Sécurité et salubrité publique **4%**
- Social et hébergement d'urgence **2%**



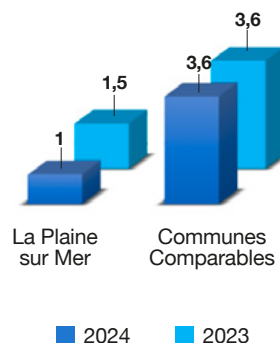
## La situation financière de la commune en 2024

La dette de la commune par habitant est en baisse par rapport à 2023, elle s'élève à **390 €** contre **758 €** en moyenne par habitant pour des communes comparables.

La capacité à rembourser la dette de la commune est d'**1 an** (**3,6 ans en moyenne** pour des communes comparables)



LA DETTE PAR HABITANT



LA CAPACITÉ À REMBOURSER LA DETTE DE LA COMMUNE (EN ANNÉE)

# Budget d'investissement 2025

UN BUDGET PRÉVISIONNEL DE **3 814 886 €**

➔ AVEC 4 PROJETS MAJEURS

**1 649 000 €**



Aménagement urbain environnant le Pôle Santé

**438 600 €**



Finalisation de l'extension de l'école pour l'accueil du périscolaire

**340 300 €**



Etude du projet de rénovation du restaurant scolaire

**261 780 €**



Aménagements pour les déplacements doux

Et d'autres projets importants tels que



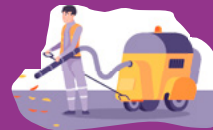
Plan communal pluriannuel de rénovation des voiries



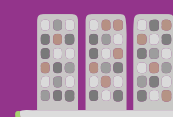
Le changement des chaudières à gaz de la mairie et du restaurant scolaire par des chaudières à pellets.



La mise en place de la vidéo protection



Le renouvellement d'une partie du matériel des services techniques (camion, niveleuse...)



La mise en place d'un nouveau columbarium



## ATELIER VADA

## RETOUR EN IMAGE



Au pôle associatif de l'Hormelette



Cette année les bénévoles Plainais se sont attelés à la fabrication d'œufs en bois pour compléter la décoration de notre commune. Lors de la pause-café du lundi matin les participants ont fabriqué et décoré pour la chasse aux œufs une centaine de petits paniers différents pour le plus grand plaisir des enfants.

## INITIATIVE

## RESTAURANT SCOLAIRE

## Recette



## HARICOLAT

## INGRÉDIENTS

120 g de haricots rouges  
80 g de sucre roux  
50 g de beurre ½ sel  
25 g de cacao en poudre  
2 œufs  
2 g de vanille

- Séparer les jaunes et les blancs d'œufs.
- Mixer ensemble les haricots rouges (égouttés et rincés) avec le sucre roux et un peu de vanille.
- Ajouter les jaunes d'œufs, le beurre, le cacao.
- Monter les blancs en neige et les incorporer à la préparation.
- Verser dans un moule et cuire 15 minutes à 150°C.

## LE RESTAURANT SCOLAIRE A OUVERT SES PORTES

Le 15 mars dernier, une vingtaine de familles ont été accueillies par les agents du restaurant scolaire et Mme Moinereau, adjointe à la Vie Sociale.

Elles ont visité les cuisines et ont pu recueillir de nombreuses informations sur le fonctionnement du restaurant et les inscriptions pour les enfants.

Le chef Sébastien FREBAULT leur a fait découvrir une recette de gâteau au chocolat réalisée à base de haricots rouges (le haricolat) servi lors des repas végétariens. Ces légumes permettent un apport en protéines végétales.

**L'ÉCHO PLAINAIS A RÉUSSI À SE PROCURER LA RECETTE POUR VOUS PERMETTRE DE LA RÉALISER CHEZ VOUS.**

## VADA

## ANIMATIONS CULTURELLES

60 ANS ET PLUS...

ORGANISÉES PAR LA MAIRIE DE LA PLAINE-SUR-MER

LUNDI 5 MAI  
10H-12HPETITE MARCHÉ  
Plage du MoutonLUNDI 12 MAI  
10H-12H

PAUSE CAFÉ

JEUDI 15 MAI  
11H30VISITE DES MARAIS SALANTS  
"TERRE DE SEL" - GUÉRANDELUNDI 19 MAI  
10H-12HPETITE MARCHÉ  
Pornic - Office de TourismeMARDI 20  
MAI  
15HCINÉMA PRÉFAILLES  
"Ma mère, Dieu et Sylvie Vartan"LUNDI 26 MAI  
10H-12H

PAUSE CAFÉ

LUNDI 2 JUIN  
10H-12HPETITE MARCHÉ  
Port de Comberge  
Saint-Michel-Chef-ChefMERCREDI  
4 JUIN  
15HMINI-GOLF  
Saint-Michel-Chef-ChefLUNDI 9 JUIN  
10H-12H

PAUSE CAFÉ

SAMEDI  
14 JUIN  
11HJOURNÉE DÉTENTE  
La Plaine-sur-MerLUNDI 16 JUIN  
10H-12HPETITE MARCHÉ  
Saint-Brévin  
Office de TourismeMARDI 17 JUIN  
15HCINÉMA PRÉFAILLES  
"Des jours meilleurs"LUNDI 23 JUIN  
10H-12H

PAUSE CAFÉ

JEUDI 26 JUIN  
15H30PROMENADE EN MER  
Pornic

Retrouvez le programme complet en mairie, au C.C.A.S. ou sur [www.laplainesurmer.fr](http://www.laplainesurmer.fr)

# LES CHASSEURS PLAINAIS, À L'ORIGINE D'UNE PLATIÈRE ET D'UNE MARE.

Ces zones où la nourriture est abondante sont propices aux oiseaux migrateurs pour y trouver de la nourriture et le repos. 235 arbres mellifères pour favoriser la pollinisation sont plantés aux abords. Nous remercions la fédération régionale des chasseurs, le propriétaire, ainsi que les entreprises Civel et Thomas Paysage pour la réalisation de ce projet écologique proposé par les chasseurs.



LE SAVIEZ-VOUS?

Une platière est un terrain plat au pied d'un relief, sur lequel l'écoulement des eaux n'est pas défini.

## « ENSEMBLE, RÉDUISONS NOS DÉCHETS ! »

**Ce n'est un secret pour personne : le réchauffement climatique impacte lentement mais sûrement notre environnement. L'heure n'est plus au constat, mais à l'action ! Agir pour protéger l'environnement, d'accord, mais comment faire en pratique ?**

Protéger l'environnement c'est agir pour limiter l'impact des activités humaines sur la planète, les milieux naturels, et le climat. Les défis sont nombreux, mais heureusement les solutions aussi !

Comment réduire ses déchets ? Suivez la règle des **3R** ! Réduire, Réutiliser, Recycler !

### RÉDUIRE

Il s'agit là de penser notamment à ses choix de consommation. C'est réfléchir avant d'acheter et privilégier du matériel durable, solide, plutôt qu'à usage unique ou jetable. Nous pouvons adopter des petits gestes au quotidien pour produire moins de déchets.

### DIRE STOP AUX EMBALLAGES PLASTIQUES

Ils sont partout, polluant les océans, l'air, les sols. Heureusement, il existe de nombreuses alternatives au plastique : la gourde pour remplacer la bouteille, boire de l'eau du robinet pour réduire les emballages, les box en verre le midi pour éviter le plastique, les sacs en toile ou en coton réutilisables, etc.

### RÉUTILISER

Mieux vaut donner une seconde vie aux produits en bon état au lieu de les jeter. L'idée est d'allonger la durée de vie de nos objets en en faisant profiter d'autres personnes et en favorisant le marché de l'occasion.

Plusieurs solutions :

- En réparant
- En donnant : pensez aux ressourceries
- En vendant lors de vide-greniers ou sur internet.

### RECYCLER

On ne cesse de nous le dire ; le tri et le recyclage sont des gestes faciles au quotidien ! Pour les déchets que l'on n'a pas pu éviter : bien trier en fonction des différentes filières de tri sélectif.

Le meilleur déchet est celui qu'on ne produit pas !



#### JE METS DANS LA POUBELLE JAUNE :

Tous les emballages : bouteilles, sachets, sacs, pots, de yaourts, boîtes de conserves...



Après la collecte, les emballages sont acheminés vers des centres de tri où des machines performantes vont séparer les différentes matières. Ces dernières sont envoyées vers les recycleurs où elles deviendront de nouveaux objets (mobiliers de jardin, vêtements...).

**LES INTERDITS** : ordures ménagères, papiers, déchets alimentaires, textiles, objets en plastiques (hors emballage)

#### RÉDUISONS

Évitez les suremballages, en achetant à la coupe ou en vrac. Privilégiez les produits avec des éco-recharges et les contenants réutilisables et durables (gourdes, panier...)



#### JE METS DANS LA POUBELLE BLEUE :

Tous les papiers non souillés : prospectus, journaux, catalogues, livres, courriers, lettres, enveloppes...



Après la collecte, les papiers sont envoyés chez le recycleur où le papier redeviendra papier ou du carton d'emballage (boîte d'œufs), des produits d'hygiène. Le papier se recycle 5 à 7 fois !

**LES INTERDITS** : papier peint, cartons bruns.

#### RÉDUISONS

Le « stop pub » limite la quantité de papier dans nos boîtes aux lettres. Les livres en bon état peuvent être donnés ou vendus au lieu d'être jetés.



#### JE METS DANS LA POUBELLE NOIRE :

les déchets d'hygiène et de nettoyage (coton-tige, masques chirurgicaux...), vaisselle cassée, les petits objets en plastique (hors emballages), les restes de repas.



Après la collecte les déchets ménager sont acheminés vers des usines de valorisation de déchets ménagers. Une partie de ces déchets est transformée en compost. L'autre partie, non valorisable est enfouie ou incinérée.

**LES INTERDITS** : Les déchets issus d'activités de soins à risques infectieux (seringues...), peinture, produits toxiques, textiles, piles, ampoules...

#### RÉDUISONS

Si vous êtes un champion du tri et du compostage, vous avez peu d'ordures ménagères. Pour aller encore plus loin, privilégiez les produits durables et réutilisables (un chiffon lavable au lieu d'une lingette jetable par exemple). Vous pouvez fabriquer vos propres produits ménager et cosmétiques.



#### JE METS DANS LA POUBELLE VERTE :

Les bouteilles en verre, les bocaux, les pots, les flacons de parfum...



Le verre se recycle à l'infini : après la collecte il est acheminé vers le recycleur où il est refondu, puis soufflé pour devenir une nouvelle bouteille, un nouveau bocal.

**LES INTERDITS** : les verres de tables, la vaisselle cassée, la terre cuite...

#### RÉDUISONS

Réutilisez les récipients en verre pour conserver vos aliments au lieu de les recycler ou utilisez-les pour acheter des aliments en vrac. Certains producteurs mettent en place des systèmes de consigne, évitant ainsi de jeter le verre.



Dimanche Mai  
**11/05**

## → FÊTE DU VÉLO

Mettez-vous en selle et venez participer à la nouvelle édition de la Fête du Vélo.

Au programme...

- un jeu de piste proposé par Yakavélo,
- les vélos rigolos de Pref'Ride,
- deux parcours cyclistes et leur chasse aux galets concoctés pour les amateurs de la petite reine, qu'ils soient confirmés ou non.

**Gratuit – 10h00-16h00, boulevard de la Tara.**  
**Ouvert à tous.**

L'expression « **PETITE REINE** » nous vient des Pays-Bas. Du haut de ses 10 ans Wilhemine est déjà à la tête de l'État. La reine a la drôle d'habitude de se déplacer à vélo dans le royaume. C'est ainsi que l'expression « la petite reine à bicyclette » fut reprise par de nombreux journaux français. L'expression « petite reine » est rapidement adoptée pour désigner la bicyclette.

LE SAVIEZ-VOUS?



Apprenez à fabriquer votre lessive

Samedi Mai  
**24/05**

## → JOURNÉE CITOYENNE

La Journée citoyenne c'est le moment d'apprendre, de partager, d'échanger sur le thème de la citoyenneté.

Cette année...

- les pompiers du centre de secours de La Plaine-Préfaïlles viendront nous faire une démonstration de leur métier (le matin et l'après-midi),
- une exposition de cocottes norvégiennes (servant à la cuisson d'aliments dans la tradition scandinave),
- jeux en bois pour les enfants...
- des ateliers écocitoyens seront organisés : fabrication de cendriers jetable, de lessive.
- découverte d'une ruche à la maison de retraite de la Côte de Jade.

Et bien d'autres animations encore.

**Gratuit – 10h00-16h00 –**  
**Esplanade du Marronnier (face à l'Office de Tourisme).**  
**Ouvert à tous.**



Yoen, 9 ans



ZOOM SUR

## YOEN ET MAËLAN, DEUX CHAMPIONS DU BADMINTON CÔTE DE JADE

Yoen (9 ans) et Maëlan (7 ans) ont rejoint le monde du badminton en avril 2023.

Leur arrivée à Préfaillies durant l'été a été marquée par des échanges constructifs avec leur entraîneur, Joran, autour d'un projet ambitieux pour les deux jeunes sportifs.

Ils ont officiellement intégré le club pour la saison 2023-2024.

Yoen s'est rapidement distingué par son assiduité et son engagement lors des entraînements. Sa progression constante, son enthousiasme, sa persévérance et son endurance ont permis au Badminton Côte de Jade d'être reconnu Ecole de Jeunes et ainsi récompenser le travail de son entraîneur.

Yoen a été sélectionné pour représenter le collectif France lors d'un premier Tournoi de Belgique fin avril 2025, une reconnaissance de son talent et son potentiel.

Saluons aussi le travail de Philippe Sauvage, président du Badminton Côte de Jade, pour son implication et son dévouement permettant aux jeunes prodiges de s'épanouir.

### QUELQUES DATES CLÉS

**Septembre 2024** : Yoen atteint la 5e place au classement national catégorie poussin.

**Janvier 2025** : Yoen reçoit les distinctions de la part des communes de la Plaine-sur-Mer et Saint-Michel-Chef-Chef et termine demi-finaliste du Balobat International de Strasbourg.

**Mars 2025** : lors d'un brassage au CREPS de Nantes, termine 2e tandis que Maëlan s'est illustré dans le top 20 dans une catégorie supérieure à la sienne.

## LA BATTERIE-FANFARE MAJORETTES DU RÉVEIL PLAINAIS FÊTE SES 80 ANS !

À cette occasion, l'association plainaise organise un spectacle musique et danse le samedi 17 mai 2025 à 20h30 à la Salle des fêtes de la Plaine-sur-Mer.

Au programme : de la musique, avec les musiciens qui interpréteront quelques morceaux de leur répertoire, de la danse avec les chorégraphies imaginées par les majorettes et de nombreuses surprises.

**Entrée 5€, gratuit pour les moins de 10 ans.**

**L'association proposera sa Fête de la moule le 9 août à Port-Giraud.**

**Restez à l'écoute, les festivités se poursuivront lors de la Sainte-Cécile en fin d'année.**



**80  
ANS!**

ANNIVERSAIRE



### Fermeture de la médiathèque pour inventaire

3 jours seront bien nécessaires pour effectuer l'inventaire des 17565 documents de la médiathèque. Nous fermerons donc exceptionnellement au public **du mercredi 18 au vendredi 20 juin inclus**.

DU 18 JUIN AU 20 JUILLET

### FÊTE NATIONALE DU LIVRE JEUNESSE «PARTIR EN LIVRE» SUR LA THÉMATIQUE « LES ANIMAUX ET NOUS ». UN BIBLIO-BINGO POUR LES ENFANTS !

Pour jouer, rendez-vous à la médiathèque pour retirer une carte composée de différentes cases. Chaque case contient un défi à relever. Une fois le défi accompli, vous pouvez faire tamponner la case correspondante à la médiathèque. Des petites surprises récompenseront les participants (dans la limite des stocks disponibles).



### UN MANGA OFFERT POUR LES ENFANTS NÉS EN 2011 ET 2012

En tant que partenaire financier du projet Toteï, associée à Matthieu Guibert (chef étoilé du restaurant Anne de Bretagne), la municipalité a bénéficié d'une dotation du manga « Emy, apprentie en service ! » 1er exemplaire de la collection mettant en lumière les métiers de l'hôtellerie et de la restauration.

Ce manga illustré par l'autrice Tatiana Passavant est documenté par le parcours d'une alternante dans le domaine du service - Emy Chasseriau - au restaurant Anne de Bretagne.

Dans ses actions en matière de développement de la lecture publique, la municipalité offre un exemplaire du manga aux enfants de la commune nés en 2011 et 2012, public sensibilisé aux formations professionnelles et à l'orientation après le collège.

Nous invitons les familles concernées à venir retirer le manga à la médiathèque, aux heures habituelles d'ouverture.



### RETOUR EN IMAGE

#### CONCOURS DES PETITS CHAMPIONS DE LA LECTURE

(Article écrit par les enfants de la classe d'Aurore FOUGERE - CM2 de l'école Notre-Dame à La Plaine)

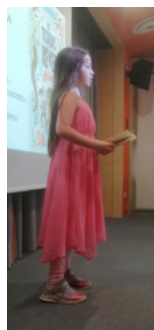
La classe de CM2 participe depuis plusieurs années à ce concours de lecture à voix haute.

Cette année, notre enseignante Aurore a organisé la finale départementale qui s'est déroulée à la médiathèque Joseph Rousse le samedi 8 mars 2025. 20 candidats représentant leur école sont venus concourir devant 4 membres de jury. L'école Notre-Dame était représentée par Maëlys, elle a lu un extrait de roman de 3 minutes. Pour constituer le jury,

des personnes du monde de la lecture et de la culture ont accepté l'invitation : Jean-Joseph Julaud, écrivain, Julie Raulet, libraire et lectrice publique, Nathalie Decoux, professeur documentaliste, et Sylvie Danet, conseillère municipale.

Les lauréats sont un écolier de Frossay et une élève de Saint Brévin. Ils participeront prochainement au 2ème tour. Les épreuves suivantes sont les finales régionales, puis l'ultime finale nationale, en juin à Paris.

Cette matinée à la médiathèque fut un beau moment de partage, où les mots et les voix ont été mis à l'honneur, avec une qualité remarquable soulignée par le jury. Bravo les Petits Champions et vive la lecture !



### OFFICE DE TOURISME

#### ÉDITIONS TOURISTIQUES 2025

Toute l'équipe de l'Office de Tourisme Destination Pornic est fière de vous présenter ses éditions touristiques 2025 !

Un magazine séduisant qui met en lumière les trésors cachés, les expériences uniques et la diversité culturelle des 15 charmantes communes de l'Agglo. Il est le fruit de collaborations avec des habitants, des photographes et des partenaires amoureux de ce territoire d'exception. Ils partagent avec nous leur passion pour la destination, de manière identitaire et contemporaine.

Vous pourrez aussi découvrir nos magazines thématiques : activités sportives, culturelles et de bien-être ; savoir-faire, gastronomie, excellence et produits locaux ; patrimoine(s) et nature. Bonne lecture !



Ces magazines sont disponibles dans votre office de tourisme ou téléchargeables

sur le site [www.pornic.com/pratique/nos-brochures](http://www.pornic.com/pratique/nos-brochures)



ou en scannant ce QR Code



Vous les retrouverez également à bord du **Service d'Accueil Mobile** (SAM pour les intimes).



Ce van qui sillonne, cette année encore, les petites routes et les jolis villages afin de promouvoir le territoire, répondre aux attentes des visiteurs, capter l'attention de ceux qui sont de passage et mettre en avant les socioprofessionnels...



## → INFOS PRATIQUES

### TU VIENS D'AVOIR 16 ANS ?

Tout jeune Français, fille et garçon doit faire la démarche de se faire recenser auprès de sa mairie dans les trois mois qui suivent l'anniversaire de ses 16 ans.



C'est simple et rapide, il suffit de se présenter à l'accueil de la mairie avec sa carte

d'identité, le livret de famille et un justificatif de domicile des parents. Ce recensement permet de candidater à des examens et aussi d'être appelé à la Journée Défense et Citoyenneté (JDC).

L'inscription sur les listes électorales de la commune est ensuite automatique à 18 ans.

## → ETAT CIVIL

### Naissances

Tous nos vœux de bonheur aux parents de

- **Lyès BOUGUENDOURA**, né le 1<sup>er</sup> février 2025 à Saint-Nazaire

### Décès

Nos sincères condoléances aux familles et aux proches de

- **Colette LEROY née RENOUX, 94 ans**, le 23 février 2025 à La Plaine-sur-Mer
- **Alice GAUTIER née ROUAUD, 89 ans**, le 25 février 2025 à La Plaine-sur-Mer

- **Françoise MIGNONNEAU née DUHAMEL, 80 ans**, le 28 février 2025 à Saint-Nazaire
- **Michelle GOUARD née CAMUS, 73 ans**, le 1<sup>er</sup> mars 2025 à Saint-Nazaire
- **Lucienne CHAUVIN née BONECASE, 93 ans**, le 8 mars à La Plaine-sur-Mer
- **Constant POTET, 82 ans**, le 8 mars 2025 à La Plaine-sur-Mer
- **Marie-Josèphe DESLANDES née GÂTÉ, 91 ans**, le 13 mars 2025 à La Plaine-sur-Mer
- **Odette CABRET née MOREAU, 93 ans**, le 19 mars 2025 à La Plaine-sur-Mer
- **Danièle DUCHAUD née NICOLLE, 92 ans**, le 20 mars 2025 à La Plaine-sur-Mer
- **Jean-Pierre BERSIHAND, 72 ans**, le 21 mars 2025 à Saint-Nazaire

Erratum : Echo Plainais n°177

- **Marie PELLERIN née MOTCH, 88 ans**, le 17 décembre 2024 à Pornic
- **Etienne CARROS née BOUILLARD, 94 ans**, le 18 décembre 2024 à Pornic

## → INFOS HORAIRES MAIRIE

Mairie de La Plaine-sur-Mer  
Place du Fort Gentil  
44770 LA PLAINE-SUR-MER  
**02.40.21.50.14**  
Contact-mairie@laplainesurmer.fr  
www.laplainesurmer.fr

**Horaires** : du lundi au vendredi  
9h00/12h00 - 13h30/16h30.

**Horaires Urbanisme** :  
Sur rendez-vous : mardi et mercredi  
de 13h30 à 15h00  
Accueil téléphonique : mardi et mercredi  
de 14h00 à 16h00.

# AGENDA\MAI-JUIN

Jeudi

**08/05**

### COMMÉMORATION DU 8 MAI 1945

**9h15** : Rassemblement au monument aux morts du cimetière de Préfailles, dépôt de gerbes.

**10h00** : Messe en l'église de la Plaine-sur-Mer.

**11h00** : Défilé jusqu'au cimetière de La Plaine-sur-Mer. Dépôt de gerbes au monument des soldats et civils morts de la tragédie du Lancastria. Dépôt au monument aux morts de la commune. Allocution du Président de l'UNC et de Madame Le maire.

**12h00** : Remise de médailles, suivi d'un pot de l'amitié offert par la municipalité.

Dimanche

**11/05**

### FÊTE DU VÉLO



Boulevard de la Tara. Nombreuses animations autour du vélo.  
10h-16h. Renseignements : service événementiel 02.40.21.50.14.

Voir page 8

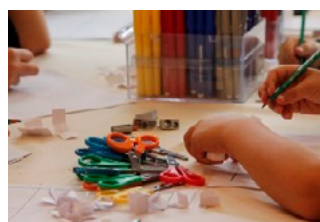
Mercredi

**14/05**

### ATELIER DES P'TITES MAINS

Activités créatives autour du papier, carton, feutrine, crépon... Atelier animé par Lucette et Agnès.

15h30. Médiathèque Joseph Rousse. Gratuit sur inscription. Pour les enfants de 6 à 10 ans. Durée : 1h15.



Renseignements sur place ou 02.51.74.81.92.

Samedi

**17/05**

### LE RÉVEIL PLAINAIS FÊTE SES 80 ANS.

Voir page 8



Samedi

**24/05**

### JOURNÉE CITOYENNE

Place du Marronnier (face à l'Office de Tourisme). Nombreuse animations (démonstrations pompiers, atelier éco-citoyens...).

De 10h à 16h. Renseignement : service événementiel : 02.40.21.50.14

Voir page 8

Mercredi

**11/06**

### ATELIER DES P'TITES MAINS

Activités créatives autour du papier, carton, feutrine, crépon... Atelier animé par Lucette et Agnès.

15h30. Médiathèque Joseph Rousse. Gratuit sur inscription. Pour les enfants de 6 à 10 ans. Durée : 1h15.

Renseignements sur place ou 02.51.74.81.92.

Samedi et Dimanche

**14 & 15/06**

### SPECTACLE DE DANSE DE L'ASSOCIATION DANSE & VOUS

Cette année le spectacle est un hommage personnel rendu par le biais d'une artiste.

Un challenge pour les danseurs tenir une heure sur la musique d'une seule et même artiste, Pink !

Samedi : 19h00. Dimanche :

14h00 et 16h00 à l'Amphithéâtre Narcejac de Pornic.

Entrée : 9€ dont 1€ reversé à l'association « Vivre comme avant » à Nantes. Une association en lien avec l'hommage rendue à Nelly, qui suit les femmes atteintes d'un cancer du sein pendant leur traitement.

**Renseignement sur : www.danse-et-vous-asso.jimdosite.com/activite-spectacle.**

Dimanche

**22/06**

### VIDE-BIBLIOTHÈQUE

Vente de livres. Organisée par le Club de lecture.

De 9h30 à 17h, au Jardin des Lakas (kiosque). En cas de pluie, rendez-vous Salle des Loisirs.

**Sur inscription pour les exposants. Rens. Michelle GUIVARCH 06.15.58.80.89 ou michelle.guivarch@laposte.net**

Tous publics.

Samedi

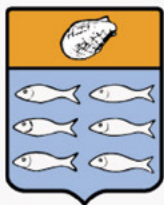
**28/06**

### ATELIER SOLID'R

Fabrication d'une caisse à vin et pique-nique collaboratif.

De 9h30 à 12h30 - Dans les locaux de l'entreprise D.Van&Sens (Rte de la Génrière à La Plaine-sur-Mer).

**Tous publics. Renseignements au 06.62.46.89.47 ou latelier-solidr44@gmail.com**



*La Plaine sur mer*

# fête du VÉLO



**DIMANCHE 11 MAI 2025**

**10H-16H**

**Boulevard de la Tara**  
*face à la plage  
de Joalland*

**LA PLAINE  
SUR MER**

**ANIMATIONS**  
manège à pédales,  
chasse aux galets,  
parcours ludique,  
décoration de vélos...

**yakavélo**  
LOCATION

**Pref'RIDE**  
Location - Vente - Réparation