

P.2-3

## MUTUALISATION DE L'ÉCOLE, DE L'ACCUEIL PÉRISCOLAIRE ET DU CENTRE DE LOISIRS

L'ACCUEIL PÉRISCOLAIRE ET LE CENTRE DE LOISIRS BIENTÔT  
INTÉGRÉS À L'ÉCOLE : DÉMARRAGE DU CHANTIER



p. 5

VIE MUNICIPALE

### RESTAURANT SCOLAIRE

Qualité, animations, anti-gaspi  
sont au rendez-vous

p. 6

VIE MUNICIPALE

### CCAS

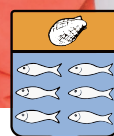
67 personnes de plus de 60 ans se  
sont réunies pour réfléchir, exprimer,  
formuler leurs envies et leurs besoins  
sur 8 thématiques différentes

p. 7

ÉVÉNEMENT

### JOURNÉE STREET ART

Gratuit. Les inscriptions sont à  
retourner pour le dimanche 22  
octobre au plus tard.



La Plaine sur mer

# L'ACCUEIL PÉRISCOLAIRE ET LE CENTRE DE LOISIRS BIENTÔT INTÉGRÉS À L'ÉCOLE : DÉMARRAGE DU CHANTIER

C'est pour libérer du foncier sur le site du restaurant scolaire et permettre prochainement sa restructuration, que le service APS/ALSH va être transféré sur le site de l'école ; un chantier qui démarre cet automne.

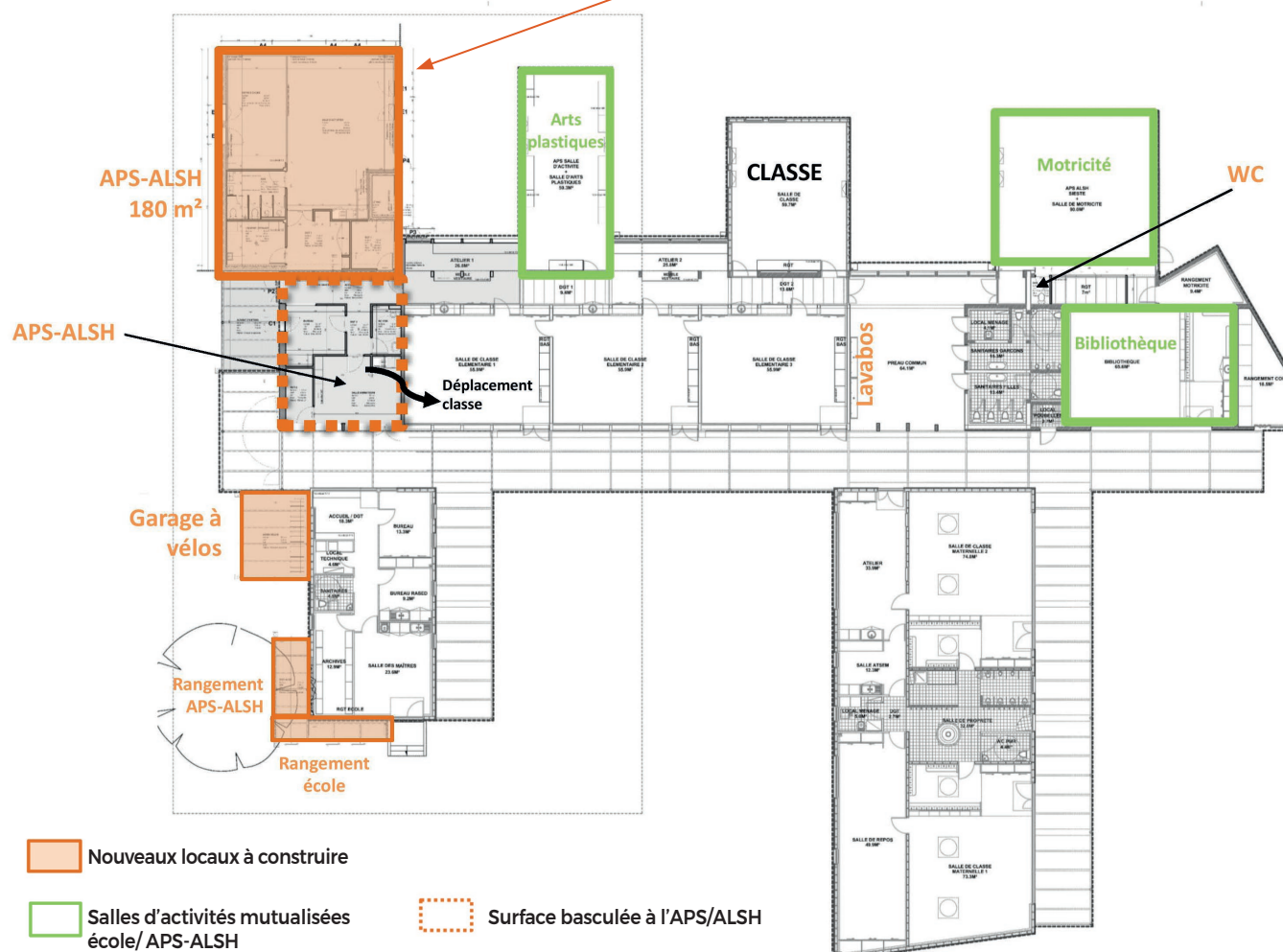
L'agence NCO pilotée par l'architecte Eric DRODELOT, concepteur de la restructuration de l'école réalisée en 2010 a mené les études et coordonné l'équipe de maîtrise d'œuvre pour établir le projet. Suivant un principe de sobriété foncière, il s'agit de construire une extension compacte du bâtiment d'environ 180 m<sup>2</sup>, travaillée en harmonie avec les façades existantes (ossature et bardage bois). L'entrée au nouvel APS/ALSH sera différenciée de celle de l'école.

Après avoir franchi l'espace d'accueil, les enfants profiteront d'une salle d'activités aménagée sur 77 m<sup>2</sup> dans la nouvelle extension. Cette salle sera équipée d'un espace cuisine pour les activités pédagogiques, d'un écran de vidéo-projection, d'un espace calme modulable, et de mobilier de rangement.

La salle de classe située près de l'entrée sera libérée et réaffectée à l'APS/ALSH afin d'y installer un bureau, une salle de réunion pour les animateurs, une zone infirmerie... Ces différents espaces seront dédiés 100 % aux services APS/ALSH et gérés par Pornic Agglo Pays de Retz.



Projection de la nouvelle extension





## → MUTUALISATION DES LOCAUX EXISTANTS

Pour rendre possible la mutualisation, la salle d'arts plastiques sera équipée de mobiliers de rangement dédiés (école et APS/ALSH). La salle de motricité servira de salle de sieste pour le centre de loisirs : des rideaux occultants seront installés. La bibliothèque sera déménagée côté maternelle dans la classe inoccupée, et la salle libérée sera réaffectée à l'école (future salle de classe).

Le transfert permettra aux enfants de l'APS et l'ALSH de bénéficier de cours différenciées et d'espaces extérieurs plus généreux qu'actuellement.

La mutualisation des locaux permet une occupation de l'école optimisée, propice aux économies d'échelle pour chaque collectivité, commune et agglomération. Cette organisation est rendue possible grâce à la collaboration entre l'équipe enseignante, le service APS/ALSH, et la commune.

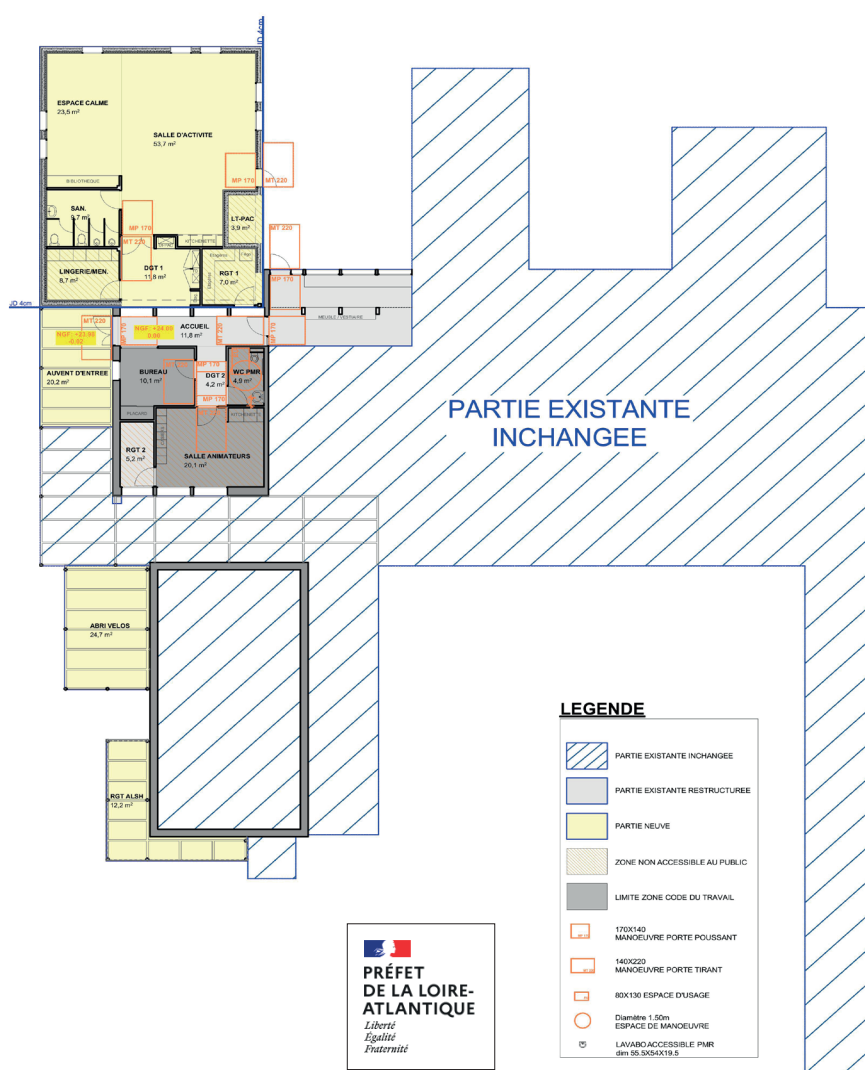
## → GARAGE À VÉLOS

Le garage à vélos sera agrandi grâce au prolongement du préau. Il permettra d'accueillir un nombre important de vélos ; il sera accessible depuis le parvis de l'école.

## → COÛT DE L'OPÉRATION

Les travaux sont évalués à 630 000 € TTC (estimation avant consultation des entreprises) et pris en charge à 90 % par Pornic Agglo Pays de Retz, conformément à la convention qui a été signée avec la commune.

L'Etat attribue une subvention de 175 000 € pour ce projet ; d'autres financements sont également attendus.



## POUR INFO

## → ACCÈS À L'ÉCOLE PENDANT LES TRAVAUX

Les travaux vont démarrer à l'automne, et se dérouleront tout au long de l'année scolaire 2023-2024. Les opérations les plus importantes seront programmées pendant les périodes de vacances scolaires et sur les mercredis, de manière à limiter au maximum la gêne occasionnée pour les élèves et les enseignants. La grue de chantier sera installée sur le terrain de football.

Dès la rentrée du 4 septembre, et jusqu'à la livraison du chantier en septembre 2024, l'accès à l'école pour les élèves de CP-CE1-CE2-CM1-CM2 se fera du côté de la maternelle, rue des Ajoncs (par le grand portail situé dans le coin de la cour). Les élèves de maternelle continueront à accéder aux locaux par leur portail habituel, sans que les flux ne soient croisés entre petits et grands. Les parents d'élèves sont invités à prendre leurs dispositions pour le dépôt de leur(s) enfant(s), en respectant les zones de stationnement autorisées sur le domaine public. Le service de police municipale assurera comme habituellement la sécurité des usagers à l'heure d'entrée et de sortie des classes.

# UNE ANNÉE AU FIL DE L'EAU À L'ÉCOLE RENÉ CERCLÉ

Petite devinette : Je suis essentielle à la vie, je suis au cœur des préoccupations citoyennes et je dois être préservée. Qui suis-je ? L'eau bien sûr !

L'équipe avait choisi ce thème commun pour toutes les classes. Divers projets ont pu aboutir comme la visite du Parc de Branféré, de l'Océarium du Croisic ou notre classe découverte dans le marais poitevin.

Labellisés Génération 2024, et parce que l'activité physique est importante pour bien grandir, nous avons également pu profiter d'un partenariat avec Le Club de Basket de Pornic, de séances équitation avec les Écuries de Joalland et bien d'autres activités encore.

**L'AN PROCHAIN, MALGRÉ LA FERMETURE DE NOTRE 6<sup>ÈME</sup> CLASSE ENTRAÎNÉE PAR LA BAISSÉ DE FRÉQUENTATION ENREGISTRÉE SUR LES DERNIÈRES ANNÉES, NOUS PRÉPARONS DE NOUVEAUX PROJETS ET CE GRÂCE À L'IMPLICATION ET AU SOUTIEN DE NOS PARTENAIRES (MAIRIE, ASSOCIATION DE PARENTS D'ÉLÈVES).**

**EN ROUTE POUR DE NOUVELLES AVENTURES !**



## UN PROJET PÉDAGOGIQUE BIEN DÉFINI À L'ALSH

« Notre équipe d'animation de l'accueil de loisirs de La Plaine-sur-Mer fait partie des référents éducatifs pour l'enfant. Animer, c'est encadrer un groupe d'enfants et les accompagner dans leur développement en proposant des activités variées toutes basées sur un principe fondamental « l'apprentissage de la vie collective et la découverte culturelle par le jeu ».

Notre travail s'organise autour d'un projet pédagogique élaboré en équipe au début de l'année scolaire. Nous nous fixons des objectifs à atteindre qui s'ancrent dans la réalité de notre territoire. L'objectif au centre de notre projet est de mettre en œuvre des actions afin de permettre aux enfants de développer leur autonomie et d'encourager la responsabilisation. Aujourd'hui, nous souhaitons que l'enfant soit acteur de son centre de loisirs en faisant des choix collectifs et en ayant accès à des espaces de discussion pour partager son point de vue sur les choses qui l'entourent et qui rythment son quotidien. Pour finir nous travaillons sur des programmes d'activités qui mettent en avant notre territoire avec des sorties à la journée qui permettent d'en découvrir les richesses et de créer des liens avec les acteurs locaux.

Cette année nous avons mené un projet d'exposition photos pour mettre en lumière les activités manuelles, sportives et artistiques qui ont été mises en place. Les parents ont pu découvrir cette exposition dans nos locaux lors des soirées conviviales rythmées par les spectacles des enfants qui ont eu lieu en début et fin d'année.

Tout au long de l'année les enfants ont pu dépenser leur énergie lors de sorties, baignade, randonnée, vélo, équitation et sports de glisse au skatepark. Ils ont découvert les traditions locales avec la visite du hangar des carnavaliers de Pornic et apprendre à confectionner des papillotes avec l'association Festi'char de La Plaine-sur-Mer. Ils ont fait preuve de concentration et de précision lors de la pratique du billard indien proposée par l'association Carrom

club Pays de Retz et ont découvert les différentes facettes de notre territoire avec la visite du sémaphore de Préfailles, du marais de la Brière à bord d'un chaland et du Lac de Grand Lieu équipés de jumelles pour observer les oiseaux. Ils sont partis à la rencontre de la faune qui habite nos côtes avec les animations nature proposées par l'association Echo Nature et ont découvert le patrimoine historique de la Ville de Clisson et du Château de Tiffauges.

Nous faisons le choix de proposer toutes ces sorties à la journée au même tarif qu'une journée au centre afin de favoriser l'accès à la culture pour tous. Le centre de loisirs est un lieu, un acteur de sociabilisation et d'accomplissement pour l'enfant. En effet, grâce à un encadrement assuré par une équipe pédagogique formée et des intervenants du terroir multiples, l'enfant explore et apprend du monde qui l'entoure grâce aux expériences et responsabilités qu'il rencontre et lui sont accordées. »

Laura Chevalier

Directrice stagiaire accueil de Loisirs de La Plaine-sur-Mer





# RESTAURANT SCOLAIRE

## → UNE QUALITÉ DE REPAS PRIVILÉGIÉE POUR NOS ENFANTS

La municipalité a pris la décision pour la rentrée prochaine d'augmenter le prix du repas à la cantine en passant de 3,70€ à 4,21€. Ce prix s'explique notamment par l'inflation (hausse des prix généralisée) mais également par la volonté des élus de privilégier des produits de qualité.

Pour garantir la qualité des repas proposés à nos enfants, la municipalité a fait le choix de travailler un maximum avec des fournisseurs de la région et pour quelques-uns en agriculture biologique ou attestant d'un label Haute Valeur Environnementale (HVE) (qui garantit de bonnes pratiques agricoles). Parmi eux nous pouvons retrouver :

 <p><b>Le Potager d'Hector</b> (La Plaine-sur-Mer) pour des légumes</p>	 <p><b>La Ferme Gineau</b> (Saint-Michel-Chef-Chef) pour les yaourts et le fromage blanc</p>	 <p><b>L'Arbre à Pains</b> (La Plaine-sur-Mer) et <b>Biocoop (Pornic)</b> pour du pain bio et local</p>
 <p><b>La Ferme Préfretz</b> (Saint Père en Retz) pour les pâtes (label HVE)</p>	<p><b>La Baie de Bourgneuf</b> (Bourgneuf en Retz) pour le gros sel et le sel fin</p>	<p><b>Mme Cindy Papin</b> (Saint-Père en Retz) pour les œufs bio de poules élevées en plein air</p>

Toujours dans un souci de limiter la quantité de déchets, certains de ces fournisseurs livrent leurs denrées en grand format pour éviter trop d'emballages. Pour exemple, la Ferme Gineau livre le restaurant scolaire en seaux de 5 ou 10kg. Les desserts à base de yaourt et de fromage blanc sont servis dans des ramequins. Cela évite une quantité de déchets plastiques considérable et permet également de mieux gérer les portions servies aux enfants.

## UN ATELIER DE CUISINE POUR LES CE2/CM1 DE RENÉ CERCLÉ

Le 8 juin 2023, les enfants de la classe de CE2/CM1 de l'école René Cerclé ont pu participer à un atelier de cuisine organisé par l'équipe du restaurant scolaire. L'objectif pédagogique recherché était la découverte gastronomique et la sensibilisation au gaspillage alimentaire. Les enfants ont préparé deux recettes.

- Une salée, toast de sardine et fayonnaise
- Une sucrée, galette Saint Michel façon mendiant au chocolat

Évidemment, on aurait pu penser qu'une recette allait plus plaire qu'une autre... Et bien non, les enfants ont compris que le temps de préparation pouvait être conséquent et qu'en faisant l'effort de goûter, ils pouvaient ravir leurs papilles. La fayonnaise a remporté un grand succès (mayonnaise à base de haricots blancs, moins grasse que la recette originelle). Les enfants ont été unanimes pour dire qu'il était important de goûter les plats au restaurant scolaire. La municipalité conforte ainsi son choix d'instaurer un Projet Éducatif Alimentaire pour l'année scolaire à venir.



## → DE RÉELLES ACTIONS DE GESTION DES DÉCHETS AU RESTAURANT SCOLAIRE

Le restaurant scolaire est un service essentiel au bien-être de nos enfants. Il occupe une place importante dans leur journée. Afin de comprendre un peu mieux son fonctionnement, Sébastien Frébault, responsable du restaurant scolaire nous a fait part d'actions mises en place depuis quelques temps au sein de ce service qui compte 13 employés.

En début d'année scolaire 2022-2023, a été engagée une nouvelle démarche afin de réduire la quantité de déchets alimentaires. En effet, le restaurant scolaire pèse les quantités de déchets alimentaires jetées, en distinguant les déchets de fabrication (comme les épluchures) et les restes de repas (uniquement végétaux, restes de fruits). Cela permet entre autres de mieux comprendre la consommation des enfants, leurs envies et ainsi d'adapter la production.

En moyenne chaque semaine, 39kg terminent à la poubelle, avec 18kg de déchets de cuisine et 21kg de gaspillage alimentaire. À l'année, cela représente une quantité totale de 1404kg (dont 648kg d'épluchures et 756kg de restes de repas).

Sont déposés dans le composteur les épluchures et restes de repas. Leur valorisation permet d'alléger les poubelles et d'en limiter le nombre de levées. Ces déchets, une fois transformés en matière organique, sont utilisés par les Services Techniques pour leurs différents travaux.

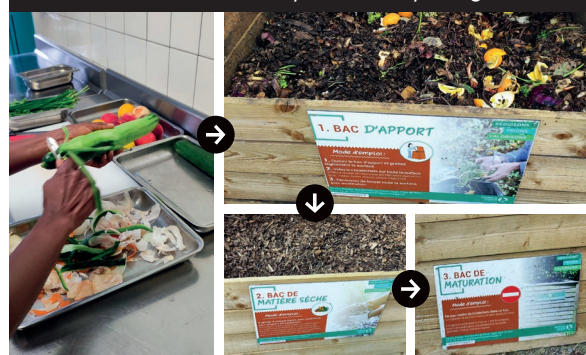
Ces chiffres permettent de mieux comprendre d'où proviennent les déchets mais aussi d'envisager des actions pour réduire les quantités.

Cela passe par un accompagnement des enfants sur le temps du repas pour leur faire découvrir et goûter de nouveaux plats.

### À SAVOIR

Le restaurant scolaire dispose de 3 bacs de compostage. Le premier appelé «bac d'apport» permet d'y déverser les biodéchets. Le deuxième appelé «bac de matière sèche» permet d'agrémenter le bac d'apport pour recouvrir les biodéchets et favoriser leur décomposition. Cela apporte du carbone et aère le compost, nécessaire à sa bonne formation. Enfin, le dernier bac appelé «bac de maturation» est utilisé pour laisser le compost se reposer quelques mois avant de pouvoir être utilisé.

Les différentes étapes du compostage



## LES ATELIERS ÉCO-CITOYENS CONTINUENT !

### LES AÎNÉS EN « PLAINE RÉFLEXION »

La Commission Vie Sociale a souhaité initier un temps de partage le mercredi 21 juin 2023 auprès de personnes de plus de 60 ans pour prendre en compte l'expérience des aînés et améliorer leur qualité de vie au quotidien.

Dans un premier temps la Commission s'est servie du listing des personnes de plus de 75 ans (colis de Noël) pour avoir un échantillon des personnes âgées ainsi que les personnes des ateliers éco-citoyens. Un autre temps de partage sera réalisé avec les personnes de plus de 60 ans.

Pour mener à bien cette réunion, des outils de communication ont été prêtés par le dispositif Ville Amie Des Aînés (VADA). 67 personnes se sont réparties autour de tables rondes pour réfléchir, s'exprimer, formuler leurs envies et leurs besoins sur 8 thématiques différentes : **Lien social et solidarité, Information et communication, Participation citoyenne, Culture et loisirs, Habitat, Autonomie, Services et soins, Espaces extérieurs et bâtiment, Transport et mobilité**

Des cartes reprenant les thèmes ont été lues par des animateurs, dont le rôle était d'écouter et de retranscrire les idées des personnes.

Après des échanges constructifs, certaines personnes souhaitent continuer le travail amorcé. Danièle VINCENT, 1ère adjointe, a précisé que les actions simples pouvant être mises en place rapidement, seront menées par la commission vie sociale, notamment la mise en place d'un café du matin, un jeu de loto, aller au cinéma, au théâtre... Celles demandant plus de réflexion et de moyens, seront portées au niveau de l'agglomération.

La commune de La Plaine-sur-Mer souhaite adhérer au dispositif Ville Amie des Aînés (VADA) afin de multiplier les actions en faveur des personnes âgées et/ou isolées.



La commission municipale « vie sociale » orchestrée par Danièle VINCENT reprendra pour la troisième année consécutive, les ateliers citoyens écoresponsables.

Vous avez envie de partager un peu de votre temps, faire des rencontres, créer de toutes pièces les décorations de Noël qui décoreront notre commune ? Alors ces ateliers sont faits pour vous. Nous vous donnons rendez-vous chaque samedi matin, de 9h à 12h, à l'Ormelette, du 30 septembre au 25 novembre 2023.

Une réunion préparatoire est prévue le samedi 9 septembre à 10h30 au pôle associatif de l'Ormelette. On vous y attend nombreux !



## ACTION DE PRÉVENTION : DÉPISTAGE AUDITIF GRATUIT

Le CCAS travaille en partenariat avec Mutua-lia, une des trois mutuelles d'accès aux soins santé pour tous.

Une action de prévention et de sensibilisation sur l'audition, ouverte à tous, est proposée par Audika, le 17 octobre 2023. Pour les personnes intéressées nous vous invitons à contacter le CCAS, au 02 40 21 18 72 avant le vendredi 6 octobre 2023 !

## RECENSEMENT DE LA POPULATION

### LA MAIRIE RECRUTE 13 AGENTS RECENSEURS H / F

La prochaine campagne de l'Insee concernant le recensement de la population aura lieu du 18 janvier au 17 février 2024. Pour ce faire, la mairie de La Plaine-sur-Mer recrute 13 agents recenseurs pour la période de janvier / février 2024. Tous les détails relatifs à ce recrutement sont consultables dans l'offre d'emploi ci-contre :

#### Détail du poste : AGENT VACATAIRE

##### Description complète du poste

La commune de La Plaine-sur-Mer, recrute des agents recenseurs pour le Recensement de la population qui se déroulera du 18 janvier au 17 février 2024. Les postes seront à pourvoir début janvier 2024 (formation préalable).

##### Missions

Au sein d'une équipe composée de 15 personnes et en relation avec le Coordonnateur, l'agent recenseur devra :

- Assister aux 2 demi-journées (début janvier 2024) de formation obligatoire organisées par l'INSEE des Pays de la Loire
- Effectuer la tournée de reconnaissance
- Organiser la tournée
- Repérer l'ensemble des adresses de son secteur
- Les faire valider par le Coordonnateur communal du recensement
- Effectuer la collecte du 18 janvier au 17 février 2023 (déposer les documents du recensement et inciter les habitants à répondre par internet)
- Suivre l'avancement de la collecte (tenir le carnet de la tournée, récupérer les questionnaires papier et suivre les réponses internet, faire les relances)
- Rendre compte quotidiennement de l'état d'avancement de son travail au Coordonnateur communal.

#### Particularité du poste

- Activité intense au démarrage
- S'adapter aux disponibilités du public sur certains jours et créneaux horaires (soirs et samedis)
- Horaires variables

#### Rémunération

La part fixe :

400 € bruts pour un secteur entier  
200€ pour un demi-secteur.

La part variable :

1,30 € par logement recensé.

Forfait de transport : 150€ brut (en fonction de l'utilisation de son véhicule)

Frais de formation : 30€ par séance

#### Profil

- Disponibilité (y compris en début de soirée et le samedi)
- Organisation, méthode et ténacité
- Aisance relationnelle et amabilité
- Moralité, neutralité et discrétion
- Véhicule personnel
- Sensibilisation à internet

#### Contact

Madame Corinne COURATIER – Responsable des Ressources Humaines / Standard téléphonique : 02.40.21.50.14

Adresser lettre de candidature et CV à : Madame le Maire de La Plaine-sur-Mer / Place du Fort Gentil 44770 La Plaine-sur-Mer



# JOURNÉE EUROPÉENNE DU PATRIMOINE EN PAYS DE RETZ

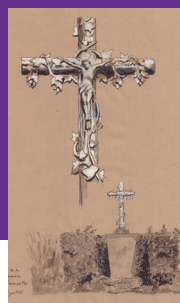
L'évènement national des Journées Européennes du Patrimoine aura lieu cette année le weekend du 16 et 17 septembre. Afin de mettre à l'honneur le patrimoine de la commune, et plus spécifiquement les croix et calvaires, la commune a collaboré avec le collectif Les Arts en Retz, des artistes de la région ainsi que l'association « La Plaine-Préfailles, ça marche ».

Dans la continuité du projet initié l'an dernier, deux randonnées commentées sont organisées samedi 16 septembre au matin. Ces randonnées ont pour but de faire connaître l'ensemble des croix et calvaires sur la commune en rattachant leur existence à leur histoire bien souvent oubliée ou associée systématiquement, parfois à tort, au caractère religieux.

Les deux randonnées commenceront leur parcours depuis la place du Monument aux Morts et débiteront à 9h pour le parcours de 10km

et à 10h pour le parcours de 5km. Ces randonnées seront encadrées par des adhérents de l'association « La Plaine-Préfailles, ça marche » ainsi que de deux commentateurs. Les randonnées se termineront toutes deux sur la Place du Marronnier et plus précisément dans la Salle culturelle du Marronnier pour venir admirer l'exposition illustrant la même thématique.

Cette exposition intitulée « Les calvaires plainais vus par les artistes » met en valeur les croix et calvaires à travers des arts et des points de vue variés. Les 10 artistes ayant répondu présents ont fourni un travail remarquable pour proposer une exposition de qualité. L'exposition est visible du mercredi 30 août au dimanche 17 septembre 2023 dans la salle culturelle du Marronnier tous les après-midis de 15h à 18h30. Les permanences tenues à tour de rôle par les artistes donnent l'occasion d'échanger avec eux sur leur travail.



© Benoît Lesne

© Benoît Lesne

## → NOUVEAUX ARRIVANTS

Le samedi 7 octobre à 10h, dans la salle des fêtes (Espace sports et loisirs, avenue des sports), la municipalité de La Plaine-sur-Mer organisera comme chaque année un temps d'accueil avec les nouveaux habitants afin de leur faire découvrir la commune. À cette occasion, Madame la Maire présentera notre territoire sous tous ses aspects et la matinée se clôturera par un temps de convivialité.

Ce moment sera surtout l'occasion de rencontrer et d'échanger avec les élus de La Plaine-sur-Mer.

Vous aurez également l'opportunité de rencontrer les artisans de la commune lors de leur salon qui se déroulera le même jour dans la salle des sports, située sur le même site.

Si vous êtes nouveaux résidents de la commune depuis le 1er octobre 2022, nous comptons sur votre présence. Inscriptions auprès de l'accueil de la mairie au 02 40 21 50 14 ou par mail : [evenementiel@laplainesurmer.fr](mailto:evenementiel@laplainesurmer.fr)

## → L'AFFICHE DE LA PLAINE-SUR-MER SE REFAIT UNE BEAUTÉ !

Située à la limite avec Tharon, la plage du Cormier est très appréciée des familles de La Plaine-sur-Mer. Baignade facile, sable fin, poste de secours, club de voile, pêcheries à l'horizon... et plein de souvenirs d'enfance !

Désormais, vous pourrez admirer ce magnifique paysage chez vous ! Cette affiche est une création originale de l'illustrateur nantais PittoResco. Elle est en vente exclusivement dans les 7 Offices de Tourisme, et disponible en 3 formats différents : affiche simple (17 €), affiche encadrée (50 €) et carte postale (1,50 €) !



© PittoResco

© PittoResco

## → JOURNÉE STREET ART

Envie de faire découvrir l'univers du Street Art à vos jeunes ? La municipalité a souhaité mettre l'accent sur ce phénomène très répandu dans le monde artistique en organisant une journée de découverte et d'initiations.

Le vendredi 3 novembre 2023, de 10h à 18h, les jeunes plainais de 11 à 17 ans sont invités à passer une journée avec des intervenants du « Street Art ». Au programme, des initiations de beatbox, football freestyle, slam, graffiti, etc...

Sur le temps du midi, les jeunes seront invités à apporter leur pique-nique : l'occasion de créer du lien entre les jeunes et la Maison des Jeunes de La Plaine-sur-Mer.

Cet évènement est organisé en association avec le service Jeunesse de Pornic agglomération Pays de Retz représenté par Twiggy LE STRAT, animatrice de la Maison des Jeunes de La Plaine-sur-Mer.

Pour y participer, une inscription est nécessaire via le formulaire dédié. Prendre contact avec le service Événementiel à l'adresse mail suivante : [evenementiel@laplainesurmer.fr](mailto:evenementiel@laplainesurmer.fr) pour vous munir du formulaire d'inscription, à retourner avant le dimanche 22 octobre.

## UN CLIP DE PROMOTION POUR LE SDIS 44

Les sapeurs-pompiers de Préfailles et La Plaine-sur-Mer sont toujours à la recherche de volontaires pour étoffer leurs équipes. Afin de promouvoir au mieux leur travail, ils ont réalisé une vidéo disponible sur la page YouTube du SDIS 44.

Si vous êtes intéressé pour faire partie de cette famille ou souhaitez plus de renseignements à ce sujet, faites le savoir au chef de centre, lieutenant Alain VERGNAUD joignable par téléphone au 06 83 63 60 36 ou par mail à pompiers.prefailles@sdis44.fr. « En France, quelques 197 800 hommes et femmes vivent un engagement quotidien au service des autres, en parallèle de leur métier ou de leurs études. Les sapeurs-pompiers volontaires représentent 78% des sapeurs-pompiers de France. Chaque jour, ils démontrent que solidarité et altruisme ne sont pas de vains mots. Sapeur-pompier volontaire, pourquoi pas vous ? »



## GRAINES D'EMBRUNS : TROC'PLANTES

L'association Graines d'embruns organise le samedi 30 septembre un Troc Plantes de 14h à 17h30 sur le site du Potager d'Hector à la Noë, route de la Gobtrie (près du château d'eau) sur la route entre La Plaine sur Mer et Pornic.

Participer au troc plantes c'est l'occasion :

- d'échanger des plantes, des graines, des boutures, des bulbes ... mais aussi des plantes dont vous ne voulez plus.
- de rencontrer d'autres jardiniers passionnés et de passer un moment convivial,
- de revenir avec des nouvelles plantes à moindre frais,
- de partager des connaissances, des expériences de jardinage,
- de découvrir des plantes inconnues ou oubliées,
- de dénicher des plantes difficilement accessibles dans le commerce.

Ouvert à tous.

## SPORT

## L'ANIMATION SPORTIVE DÉPARTEMENTALE À LA PLAINE-SUR-MER

Faites découvrir le sport à vos enfants ! 44 éducatrices et éducateurs sportifs du Département proposent des activités physiques et sportives aux 7/14 ans tout au long de l'année sur 182 communes de moins de 12 000 habitant-es.



### PLUSIEURS OFFRES SONT PROPOSÉES :

- **L'ÉCOLE MULTISPORTS** permet de découvrir plusieurs disciplines et d'acquérir des bases sportives fondamentales (respect des règles, fair-play, esprit d'équipe, goût de l'effort) et par la suite de s'orienter vers une discipline sportive en club.

Jours et horaires à La Plaine-sur-Mer :

- CE1/CE2 : jeudi de 16h45 à 18h

- CM1/CM2 : jeudi de 18h à 19h15

Lieu : Salle de sport, Espace Sports & Loisirs // Tarif : en fonction du quotient familial, de 0€ à 70€ (paiement directement en ligne) // 24 places par créneau

- **L'école sports de nature** permet de s'initier aux activités de pleine nature (tir à l'arc, kayak, VTT, course d'orientation, etc.). Sur le territoire de Pornic Agglo Pays de Retz (et Sud Estuaire), existe une école sports de nature pour les CM1, CM2, 6<sup>èmes</sup> et 5<sup>èmes</sup>. Les séances ont lieu le mercredi de 14h30 à 16h.

- **De très nombreux stages sportifs** sont organisés durant les vacances scolaires.

Les inscriptions aux stages ouvrent 3 à 4 semaines avant le début des vacances scolaires. Ces stages sont accessibles à tous les enfants/adolescents, même ceux qui ne sont pas adhérents aux écoles multisports.

- **Les événements sportifs**

Chaque année, le Département de Loire-Atlantique organise des événements sportifs à destination des jeunes et des moins jeunes. En famille, seul ou accompagné, des événements sportifs phares rythment l'année : les galopades enfants des Foulées du Pont de Saint-Nazaire, le Triathlon de l'animation sportive départementale (pour les 9-12 ans), la journée « Randonnez nature » et « Vibrez nature » avec les portes ouvertes des sites de pleine nature. À ceux-ci s'ajoute un événement plus local : le Raid Famille du Pays de Retz (par équipe de 2 avec 1 enfant et 1 parent dans la même équipe).

Informations et inscriptions sur le site du département : <https://asd.loire-atlantique.fr/#/>

## 2<sup>ÈME</sup> SALON DES ARTISANS ET COMMERÇANTS



### ORGANISÉ PAR L'ACALP

#### → LES SAVOIR-FAIRE PLAINAIS MIS À L'HONNEUR LE 7 OCTOBRE !

L'association des Commerçants et Artisans de la Plaine-sur-Mer (ACALP) organise son 2<sup>ème</sup> salon des artisans et commerçants **le samedi 7 octobre 2023 de 10h à 18h, salle des sports.**

Vous avez des projets, vous souhaitez prendre des contacts ou vous avez simplement envie de mieux connaître les professionnels de votre commune, venez les rencontrer sur le salon.

Artisans, commerçants, il reste quelques places, venez nous rejoindre !

Contact : [acalp.laplaine@gmail.com](mailto:acalp.laplaine@gmail.com)





# PORNIC AGGLO PAYS DE RETZ INVESTIT PLUS DE 7 MILLIONS D'EUROS EN FAVEUR DE LA QUALITÉ DES EAUX

ENTRE MAI 2022 ET JUIN 2023, PORNIC AGGLO PAYS DE RETZ A MENÉ SUR LA PLAINE-SUR-MER ET SAINT-MICHEL-CHEF-CHEF DES CHANTIERS D'AMPLEUR POUR LA PRÉVENTION DES INONDATIONS DONT LA RENATURATION DE LA TABARDIÈRE ET LA RECONSTRUCTION DE L'ÉMISSAIRE DE LA SAULZAIE.

## RENATURATION DE LA TABARDIÈRE

Les fortes pluies entraînaient fréquemment des débordements du ruisseau de la Tabardière, inondant par endroit le camping du Thar Cor, situé avenue du Cormier à Saint-Michel-Chef-Chef, qui est traversé par le cours d'eau.

Compétente en matière de GEMAPI (Gestion des Milieux Aquatiques et Prévention des Inondations), Pornic agglo Pays de Retz a lancé, en 2019, une étude hydraulique et écologique et inscrit, en 2021, le dossier dans son plan pluriannuel de travaux de restauration écologique et de lutte contre les inondations.

Le chantier a débuté en octobre 2022 et a duré huit mois. Les travaux consistaient :

- **Dans le camping du Thar Cor**, en un dévasement du lit, la restauration des berges et recharge granulométrique, la remise d'une partie du cours d'eau en fond de vallée, la remise à ciel ouvert d'une partie du cours d'eau, le retrait des berges, l'installation d'une clôture en amont pour protéger les berges du piétinement des animaux, la plantation d'hélophytes (plantes dont les racines se développent dans la vase).
- **Hors du camping**, au décaissage des berges afin d'augmenter la surface d'expansion des crues, la restauration morphologique des berges et aménagement du cours d'eau, l'installation des palplanches (murs de soutènement) pour sécuriser les maisons voisines, l'installation d'une clôture en limite de propriété et plantation d'hélophytes.



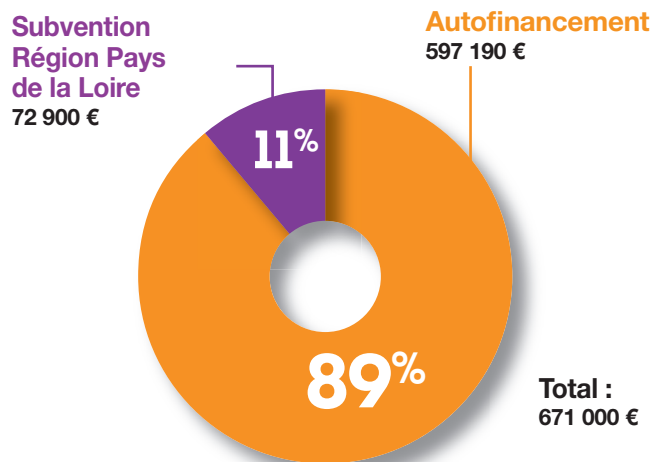
© Pornic agglo Pays de Retz

Renaturation de la Tabardière

## RECONSTRUCTION DE L'ÉMISSAIRE DE LA SAULZAIE

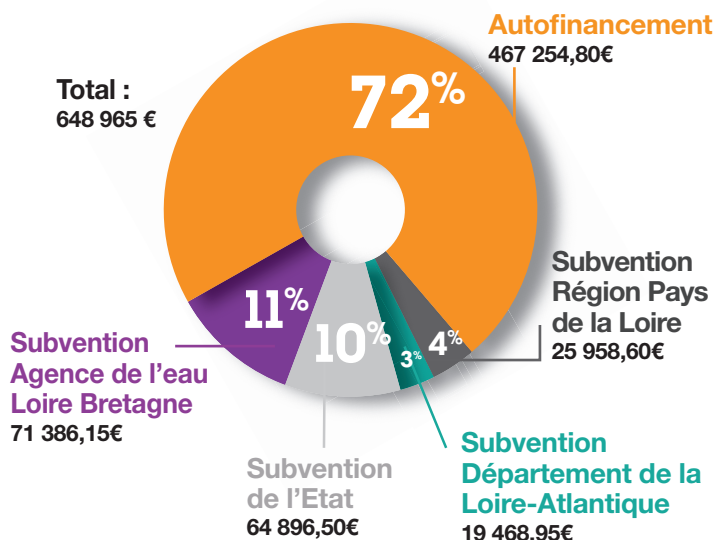
En mai 2020, une inspection de l'émissaire permettant le rejet en mer des ruisseaux de la Tabardière et de la Saulzaie met au jour une obstruction complète. En cause : un bouchon sableux d'une trentaine de mètres causé par l'état dégradé de l'ouvrage qui date de 1950 (fractures, tassements, destructions ponctuelles...).

Dans le cadre de sa compétence GEMAPI, Pornic agglo Pays de Retz décide, après étude, de reconstruire entièrement l'ouvrage entre la cheminée d'équilibrage et le rejet en mer.



© Pornic agglo Pays de Retz

Reconstruction de l'émissaire de la Saulzaie



## → INFOS PRATIQUES

### RECENSEMENT CITOYEN OBLIGATOIRE

Les jeunes garçons et jeunes filles domiciliés sur la commune, **nés en septembre et octobre 2007** sont priés de bien vouloir se présenter en mairie, munis de leur pièce d'identité, du livret de famille et d'un justificatif de domicile afin de se faire recenser.

### PERMANENCES MAIRIE SAMEDI MATIN

Les samedis 9 et 23 septembre de 10h à 12h  
Les samedis 7 et 21 octobre de 10h à 12h

## HOMMAGE À JEAN-CLAUDE PELATAN



C'est avec tristesse que nous avons appris le décès de Monsieur PELATAN Jean-Claude, ancien conseiller municipal actif de 2008 à 2020. Nous exprimons toute notre sympathie à sa famille et ses proches.

## → ETAT CIVIL

### Naissances

Tous nos vœux de bonheur aux parents de

- **Mahé BJARNASON**, le 4 janvier 2023 à La Baule-Escoubac
- **Maden GUILLERME**, le 17 mai 2023 à Saint-Nazaire
- **Layana REUNGÈRE**, le 2 juin 2023 à Saint-Nazaire
- **Nino MOISAN**, le 12 juin 2023 à Saint-Nazaire
- **Raphaël TRAN**, le 17 juin 2023 à Saint-Nazaire

### Décès

Nos sincères condoléances aux familles et aux proches de

- **Bernadette AUDER née CHIFFOLEAU**, 65 ans, le 28 mars à la Plaine-sur-Mer
- **Gérard SAUZET**, 73 ans, le 14 mai 2023 à Saint-Nazaire
- **Jacqueline PAILLLOT née BILLY**, 78 ans, le 23 mai à La Plaine-sur-Mer
- **Suzanne BOUYER née SÉRAZIN**, 76 ans, le 26 mai 2023 à Saint-Nazaire
- **Alain PHILIPPE**, 68 ans, le 27 mai 2023 à Saint-Nazaire

- **Jean MONTAGNER**, 89 ans, le 3 juin 2023 à La Plaine-sur-Mer
- **Jean-Pierre PAUL**, 71 ans, le 9 juin 2023 à Saint-Nazaire
- **Sylviane MARÇAIS née HERVOUET**, 67 ans, le 11 juin 2023 à Saint-Nazaire
- **Pierre COURTEAUX**, 93 ans, le 12 juin 2023 à La Plaine-sur-Mer
- **Guy LERAY**, 92 ans, le 18 juin à La Plaine-sur-Mer
- **Jeannine DROGUET née DANIEL**, 86 ans, le 5 juillet 2023 à La Plaine-sur-Mer
- **Monique MAURY**, 80 ans, le 5 juillet 2023 à Saint-Nazaire
- **Jean-Claude PELATAN**, 76 ans, le 7 juillet 2023 à La Plaine-sur-Mer
- **Mireille TRIQUET née BODIN**, 85 ans, le 9 juillet 2023 à La Plaine-sur-Mer
- **Bernard ALLARD**, 63 ans, le 11 juillet à La Plaine-sur-Mer
- **Henriette GUICHET née DUGAST**, 95 ans, le 12 juillet à La Plaine-sur-Mer

### Mariages

Tous nos vœux de bonheur à

- **Yanic LE HASIF et Stéphanie LOQUET**, mariés le 3 juin 2023

## → NOUVELLES SUR LA COMMUNE !

### ASSOCIATIONS ET ENTREPRISES

### LG CRÉATION



LG CRÉATION

C'est en juin que Louise Guéry a ouvert son entreprise d'aménagement d'intérieur. Avec 7 ans d'expérience et après une prise de conscience du marché à exploiter, elle lance son entreprise LG Création. Elle intervient sur rendez-vous directement à votre domicile pour vous accompagner dans vos projets d'aménagement ou de réaménagement (cuisine, dressing, salle de bain...). Lors du premier rendez-vous, Louise échangera dans un premier temps avec vous pour définir votre projet et prendra les mesures nécessaires. Elle vous proposera par la suite un plan 3D ainsi qu'un devis gratuit. Elle assurera ensuite le suivi de votre projet de A à Z de façon personnalisée.

LG Création / 06 71 78 70 86 / [louise.lgcreation@outlook.com](mailto:louise.lgcreation@outlook.com)  
Facebook : LG Création / Instagram : [lgcreation\\_louiseguery](https://www.instagram.com/lgcreation_louiseguery)



Louise Guéry

### EMELINE ET CAMILLE DIARD

## IMMOBILIÈRE DE LA PLAINE : UNE HISTOIRE DE FAMILLE

L'Immobilier c'est de famille ! Emeline et Camille Diard reprennent la gérance de l'Immobilier de la Plaine, créée en 2014 par Laurence Diard. Après un BTS professions immobilières pour Camille et quatre ans d'expérience au sein de l'agence pour Emeline, elles viennent d'obtenir la carte professionnelle leur permettant de proposer les services suivants : accompagnement pour les transactions et les locations. Plainaises depuis plusieurs années, elles connaissent très bien la commune et ses atouts.



Emeline et Camille Diard

**IMMOBILIÈRE**  
de la Plaine  
VOTRE AGENCE DU BORD DE MER

L'agence est située au 30 Boulevard de la Tara, à Port Giraud à La Plaine-sur-Mer, ouverte toute l'année  
Contact : 02.40.64.61.03  
[www.immobiliereidelaplain@gmail.com](mailto:www.immobiliereidelaplain@gmail.com)  
Facebook : Immobilier de La Plaine

# ..... AGENDA SEPTEMBRE / OCTOBRE .....

### 30 AOÛT AU 17 SEPTEMBRE

#### EXPOSITION « LES CALVAIRES PLAINAIS VUS PAR LES ARTISTES »

De 15h à 18h30 / Salle culturelle du Marronnier, Rue de la Croix Mouraud  
Organisée par la mairie  
Les calvaires sont mis à l'honneur dans une exposition réalisée par des artistes locaux ainsi que le collectif Les Arts en Retz. Des œuvres aux arts et techniques complètement différents y sont présentées pour découvrir et redécouvrir les calvaires plainais.

Gratuit / Tout public / Plus d'infos auprès du service événementiel au 02 40 21 98 31

### SAMEDI 2 SEPTEMBRE

#### FORUM DES ASSOCIATIONS

De 9h30 à 15h30 / Pôle associatif de l'Ormelette, 2 rue Jean Moulin, 44770 La Plaine-sur-Mer  
Organisé par la mairie

Venez rencontrer la quarantaine d'associations plainaises participantes, choisissez vos activités de loisirs et devenez membre pour donner de votre temps en vous engageant bénévolement. Ce temps fort permet de présenter le maillage associatif plainais dynamique et diversifié  
Gratuit / Tout public / Plus d'infos au 02 40 21 98 31 et à [evenementiel@laplainesurmer.fr](mailto:evenementiel@laplainesurmer.fr)

### MERCREDI 13 SEPTEMBRE

#### ATELIER DES P'TITES MAINS

De 15h30 à 17h / Médiathèque Joseph Rousse / Animé par Lucette et Agnès  
Activités créatives autour du papier, carton, feutrine, crépon...

Pour les enfants de 6 à 10 ans  
Gratuit, sur inscription au 02 51 74 81 92





**SAMEDI 16 SEPTEMBRE**

## JOURNÉE EUROPÉENNE DU PATRIMOINE : RANDONNÉES « À LA DÉCOUVERTE DES CALVAIRES PLAINAIS » 5KM OU 10KM

Organisées par la mairie avec la collaboration du collectif Les Arts en Retz et de l'association La Plaine-Préfailles, ça marche !

- Départ à 9h (randonnée de 10km)
  - Départ à 10h (randonnée de 5 km)
- Lieu de départ : Monument aux Morts

Savez-vous combien de calvaires sont dressés sur la commune ? Connaissez-vous leur localisation et leur histoire ? Lors des Journées Européennes du Patrimoine, la commune a souhaité honorer les calvaires plainais en proposant deux randonnées commentées.



**Gratuit / Tout public / Plus d'informations à la page 7**

**JUSQU'AU 2 OCTOBRE**

## RENDEZ-VOUS DE L'HÊTRE 10<sup>ÈME</sup> ÉDITION

Sur le sentier douanier (du Port-aux-Goths à Préfailles au Port de Gravette à La Plaine-sur-Mer) Profitez jusqu'au 2 octobre du parcours artistique photographique grand format installé entre Préfailles et La Plaine-sur-Mer. Pour sa 10<sup>ème</sup> édition, découvrez les tryptiques des 31 photographes minutieusement sélectionnés et votez pour votre favori.

**Gratuit / Tout public**

**Plus d'infos sur [www.rdvh.prefailles.com](http://www.rdvh.prefailles.com)**

**JEUDI 5 OCTOBRE**

## DON DU SANG

De 16h à 19h30 / Salle des Fêtes

Organisé par ADSB Pornic et ses environs

Le don de sang est un geste citoyen d'intérêt général et de santé publique. Votre aide est précieuse ! Les dons de sang de groupes sanguins AB et O sont particulièrement recherchés.

**Inscriptions sur [dondesang.efs.santé.fr](http://dondesang.efs.santé.fr) ou sur l'application : Don de sang**



**SAMEDI 7 OCTOBRE**

## ACCUEIL DES NOUVEAUX ARRIVANTS

À 10h / Salle des Fêtes

Organisé par la municipalité

Les nouveaux habitants installés sur la commune depuis octobre 2022 sont invités à participer à ce pot d'accueil. Les élus seront ravis de vous accueillir et de vous présenter brièvement la commune. Vous pourrez ainsi prendre contact avec eux et leur poser vos questions auxquelles ils répondront.

**Nouveaux arrivants depuis octobre 2022**

**Gratuit / sur inscription**

**Plus d'infos et inscriptions au 02 40 21 50 14**

**ou à [evenementiel@laplainesurmer.fr](mailto:evenementiel@laplainesurmer.fr)**

**SAMEDI 7 OCTOBRE**

## SALON DES ARTISANS ET COMMERCANTS

De 10h à 18h / Salle des Sports

Organisé par l'ACALP

Venez à la rencontre des professionnels plainais participants ! Restauration et bar sur place

**Gratuit / Tout public  
Plus d'infos : [acalp.laplaie@gmail.com](mailto:acalp.laplaie@gmail.com)**



**JUSQU'AU 11 OCTOBRE**

## EXPOSITION « LES BALNÉAIRES » PAR RÉGIS LEJONC

Sur les horaires d'ouverture de la médiathèque

Une exposition de Régis Lejonc éditée par Plumes de Brigands et prêtée par la Bibliothèque

Départementale de Loire Atlantique (BDLA). 63

portraits de baigneuses dessinés au crayon et mis en couleur numériquement.

Une invitation à penser à nos représentations du corps féminin, un questionnement sur la Beauté ou une simple contemplation.



**MERCREDI 11 OCTOBRE**

## L'ATELIER LES P'TITES MAINS

De 15h30 à 17h / Médiathèque Joseph Rousse /

Animé par Lucette et Agnès

Activités créatives autour du papier, carton, feutrine, répron...

**Pour les enfants de 6 à 10 ans**

**Gratuit, sur inscription au 02 51 74 81 92**

**DIMANCHE 22 OCTOBRE**

## PUCES DES COUTURIÈRES

De 10h à 18h / Salle des Fêtes

Organisées par les Créateurs de Retz

Vente au déballage de tissus, fils, laines, mercerie, outils, matériels de couture et autres loisirs créatifs

**Tout public : Gratuit**

**Plus d'informations et inscriptions :**

**06 74 83 79 85 ou 06 50 24 81 68**

**ou [lescreateursderetz@gmail.com](mailto:lescreateursderetz@gmail.com)**

**28 ET 29 OCTOBRE**

## TOURNOI FÉDÉRAL DE CARROM 2023

Dès 14h (sam 28) / Dès 9h (dim 29) / Salle des Loisirs

Organisé par le Carrom Club de Retz

Tournoi officiel de la Fédération Française de Carrom pour le championnat de France matches en



double samedi et en simple dimanche. Plateau d'initiation sur place pour découvrir le Carrom.

**Tout public / Gratuit, sur inscription**

**Plus d'infos : [carromclubderetz@gmail.com](mailto:carromclubderetz@gmail.com)**

**VENDREDI 3 NOVEMBRE**

## JOURNÉE « STREET ART »

De 10h à 18h / Maison des Jeunes de La Plaine-sur-Mer, Boulevard des Nations Unies

Découvertes, rencontres, initiations et partages autour du street art (beatbox, graffiti, footstyle, slam...) pour les jeunes âgés entre 11 et 17 ans. Pique-nique géant à 12h.

**Gratuit, sur inscription / Jeunes de 11 à 17 ans**

**Plus d'infos et inscriptions à [evenementiel@laplainesurmer.fr](mailto:evenementiel@laplainesurmer.fr) ou au 02 40 21 98 31**

## SEMAINE “Ô TOUR DE LA MUSIQUE !”

**MARDI 24 OCTOBRE**

### SOIRÉE JEUX DE SOCIÉTÉ

De 18h à 20h

Médiathèque Joseph Rousse

En famille ou entre amis, venez tester les jeux de la médiathèque

**Tout public / Gratuit, sur inscription**

**Plus d'infos et inscriptions au 02 51 74 81 92**

**MERCREDI 25 OCTOBRE**

### CONCERT - ATELIER D'ÉCRITURE « ICI ET PAS AILLEURS » PAR ALBERT MAGISTER

De 16h à 17h15

Médiathèque Joseph Rousse

Une performance artistique qui mêle atelier d'écriture et concert unique, entièrement co-produite par le public et

l'artiste. Un spectacle drôle, vivant et interactif où les spectateurs sont conviés à déployer leur imaginaire que l'artiste transformera instantanément en musique et en chanson.

**Tout public (dès 7 ans) / Gratuit, sur inscription**

**Plus d'infos et inscriptions au 02 51 74 81 92**

**MERCREDI 25 OCTOBRE**

### CINÉ-CONCERT « BUSTER KEATON » PAR CIE TRIO DAMFINO KINO

À 20h / Salle des Fêtes

Immersion dans l'univers du cinéma muet burlesque avec la mise en musique par l'ensemble Damfino Kino de 2 courts-métrages écrits, réalisés et interprétés par Buster Keaton, « One week » et « The Boat ».

**Gratuit / Tout public**

**Plus d'infos à [evenementiel@laplainesurmer.fr](mailto:evenementiel@laplainesurmer.fr) ou au 02 40 21 98 31**

**MARDI 31 OCTOBRE**

### CONCERT DESSINÉ « INDOLENTE » PAR ANNA BERTREUX ET AGNÈS HÉLÈNE

De 11h à 11h40 / De 16h à 16h40

Médiathèque Joseph Rousse

Le spectacle « Indolente » est une fresque intime qui réunit la musique et la peinture en direct.

Ce concert dessiné entraîne le public dans un univers onirique avec de la couleur dans les notes et du rythme dans les traits. Elle est une création originale née de la rencontre de deux artistes qui explorent les possibilités de leurs disciplines respectives. Une belle occasion de découvrir une nouvelle forme de spectacle.

**Tout public / Gratuit, sur inscription**

**Plus d'infos et inscriptions au 02 51 74 81 92**

**SAMEDI 4 NOVEMBRE**

### LE JEU DE LA MUSIQUE

De 18h à 20h

Médiathèque Joseph Rousse

Animé par l'association Fraise Kebab

Le Jeu de la Musique, ce n'est pas qu'un

blindtest, c'est toute une série d'épreuves originales et décalées. Avec ton crew, vient défier d'autres équipes et devient le champion de la musique ! Relève ainsi les challenges du Pipo Jockey, du Karaoqu'est-ce ?, du Juste Beat, des Reprises de Fond de Cours, de la Fête du Clip, etc... sur du son qui t'colle encore, au cœur et au corps !

**Public familial / Gratuit, sur inscription**

**Plus d'infos et inscriptions au 02 51 74 81 92**

16 & 17  
SEPTEMBRE  
2023



## Randonnées commentées

**SAM 16 SEPT**

"À la découverte des calvaires plainais"

Monuments aux Morts - 9h (10km), 10h (5km)

## Exposition artistique

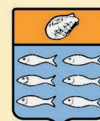
**MER 30 AOÛT AU DIM 17 SEPT**

"Les calvaires plainais vus par les artistes"

Salle culturelle du Marronnier - 15h à 18h30

# JOURNÉES EUROPÉENNES DU PATRIMOINE EN PAYS DE RETZ

Programme des animations disponible dans les offices de tourisme,  
les mairies, sur Facebook @JEPpaysderetz et sur Instagram @jep\_paysderetz.



La Plaine sur mer

[www.laplainesurmer.fr](http://www.laplainesurmer.fr)



Ville de La Plaine-sur-Mer