

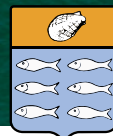


P. 6-7

PORT DE LA GRAVETTE

Une nouvelle équipe et de nouveaux
projets pour dynamiser le port

RETROUVEZ
DANS CE NUMÉRO
LA BROCHURE DES
ANIMATIONS DE L'ÉTÉ.



p. **3**

VIE MUNICIPALE

ZONE BLEUE

La zone bleue va faire l'objet de modifications afin d'améliorer les conditions de stationnement du centre bourg.

p. **4-5**

FINANCES

BUDGET

Tout savoir sur le bilan des comptes 2022 et le budget 2023.

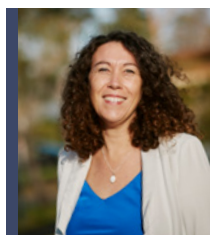
p. **10**

VIE MUNICIPALE

**DÉCHÈTERIE : UNE
SEULE CARTE PAR FOYER**

À partir du 2 octobre 2023, les usagers devront présenter une nouvelle carte d'accès.

La Plaine sur mer



Séverine MARCHAND,
Maire de La Plaine-sur-Mer

Nous avons tous commencé l'année dans un contexte économique difficile. Votre collectivité doit faire face à une inflation jamais vue depuis 20 ans. Conscients de la responsabilité de la gestion financière de la commune, les élus, grâce à l'expertise avancée des responsables en charge des finances peuvent poursuivre l'intégralité des engagements pris envers vous. Certaines

ambitions sont ajustées, voire décalées dans le temps mais aucun renoncement n'est en perspective, grâce à un travail fin d'optimisation des recettes et des recherches constantes de diminution des dépenses. C'est donc avec sérénité et sagesse que nous abordons la saison estivale.

Chaque année, les vacances d'été sont attendues avec impatience. La Plaine-sur-Mer bénéficie d'un environnement exceptionnel pour ces temps de retrouvailles et de repos où il fait bon vivre dans notre commune baignée de soleil et rafraîchie par la mer. Que l'on soit plainais, résidents occasionnels ou touristes ; nos services municipaux sont depuis des semaines en action pour vous offrir ce cadre de vie où les activités estivales sont nombreuses comme vous pouvez le découvrir sur la plaquette spécifique des animations.

Pour renforcer les attraits touristiques et festifs de la commune, le centre-bourg rayonne désormais de fanions aux couleurs du blason. D'ailleurs, celui-ci a été légèrement modernisé sans toucher aux symboles identitaires de la commune. La coquille

fait référence à un ancien gisement de pétoncle pour affirmer l'identité de la pêche et notamment la pêche à pied. Aux grandes marées, les épuisettes et les grattes sont de sortie pour le plaisir des grands et des petits avant de se prélasser sur une de nos six plages auxquelles les six poissons du blason font référence. C'est d'ailleurs pour valoriser le caractère littoral que la municipalité organise un concert devant le port de Gravette en juillet pour animer ce point de vue remarquable. Le port de Gravette va, par ailleurs, dans les prochaines années être totalement reconfiguré afin de le valoriser. L'installation des nouvelles toilettes publiques accessibles le long de la côte sont désormais plus qualitatives dans notre paysage maritime. Dans une constante volonté d'amélioration et d'écoute des usagers, un nouveau balisage de bouées sur les plages du Cormier et Joalland a été réalisé afin que se côtoient en toute quiétude les usagers de la mer. Le côté intimiste de la plage du Cormier confère un cadre agréable et familial, où vous pourrez vous amuser sur une nouvelle plateforme ludique de plongeur, conforme et sécuritaire pour tous, et également une mise à disposition au poste de secours de livres et de magazines. Des lectures par les bénévoles du club de lecture sont aussi proposées aux enfants, tous les mardis de l'été. Pour relier les différents attraits touristiques vous pourrez emprunter gratuitement la navette estivale proposée par le service de l'agglomération de Pornic agglo Pays de Retz.

Je souhaite à tous de passer une belle saison estivale 2023, de profiter de la variété de nos paysages, de découvrir le savoir-faire de nos commerçants et artisans et de partager en famille, entre amis, le bonheur simple d'une délicieuse journée d'été.

Séverine MARCHAND
Maire

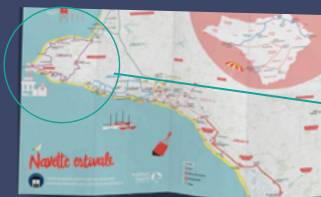
NAVETTE ESTIVALE

Comme l'année passée, les navettes estivales reprennent du service sur notre territoire ! Ce service de transport gratuit et organisé par Pornic Agglo Pays de Retz, propose de nouveau aux habitants ainsi qu'aux vacanciers de se déplacer le long de notre côte pendant tout l'été. Ce mode de transport collectif permet ainsi de limiter l'usage de la voiture et de faciliter le flux circulaire.

Ces navettes seront disponibles 7 jours/7, du samedi 1er juillet au jeudi 31 août et desserviront 6 circuits proposant l'accès aux plages, commerces, services et quartiers des communes littorales de notre territoire intercommunal.

6 CIRCUITS

- Circuit A (Pornic Sud)
- Circuit B (Pornic Nord)
- Circuit C (Pornic centre-ville)
- Circuit D (La Bernerie-en-Retz, Les Moutiers-en-Retz, Villeneuve-en-Retz)
- **Circuit E (Préfaillies, La Plaine-sur-Mer)**
- Circuit F (Saint-Michel-Chef-Chef)



LES ARRÊTS DE LA PLAINE-SUR-MER :

- Le bourg
- Le Cormier
- Port-Giraud
- Port de la Gravette
- Zone conchylicole du Marais
- La Prée
- Les Gauteries

Pour retrouver les différents circuits, les horaires, les points d'arrêts et autres, rendez-vous dans les mairies, les offices de tourisme ainsi qu'à Pornic Agglo Pays de Retz. Vous pouvez également consulter le site www.pornicagglo.fr.



LES HORAIRES DU 1^{er} JUILLET AU 31 AOÛT

		CIRCUIT E • LA PLAINE-SUR-MER, PRÉFAILLES											
DEPART >		10:02	11:02	12:02	13:02	14:32	15:32	16:32	17:32	18:32			
	1. Bourg de la Plaine-sur-Mer					14:36	15:36	16:36	17:36	18:36			
	2. Le Cormier	10:06	11:06	12:06	13:06	14:36	15:36	16:36	17:36	18:36			
	3. Port Giraud	10:09	11:09	12:09	13:09	14:39	15:39	16:39	17:39	18:39			
	4. Port de la Gravette	10:12	11:12	12:12	13:12	14:42	15:42	16:42	17:42	18:42			
	5. Zone conchylicole du Marais	10:15	11:15	12:15	13:15	14:45	15:45	16:45	17:45	18:45			
	6. La Prée	10:18	11:18	12:18	13:18	14:48	15:48	16:48	17:48	18:48			
	7. Les Gauteries	10:20	11:20	12:20	13:20	14:50	15:50	16:50	17:50	18:50			
	8. Pointe Saint-Gildas	10:25	11:25	12:25	13:25	14:55	15:55	16:55	17:55	18:55			
	9. Plage de la Raize	10:28	11:28	12:28	13:28	14:58	15:58	16:58	17:58	18:58			
Préfaillies	10. Bourg de Préfaillies	10:33	11:33	12:33	13:33	15:03	16:03	17:03	18:03	19:03			
	11. Port Meles	10:39	11:39	12:39	13:39	15:09	16:09	17:09	18:09	19:09			
ARRIVÉE >	12. Bourg de la Plaine-sur-Mer	10:47	11:47	12:47	13:47	15:17	16:17	17:17	18:17	19:17			

FAVORISER L'ABORD DES COMMERCES

ZONE BLEUE

LA ZONE BLEUE A FAIT L'OBJET DE MODIFICATIONS AFIN D'AMÉLIORER LES CONDITIONS DE STATIONNEMENT DU CENTRE-BOURG.

En effet, le centre-bourg s'anime par la présence de nombreux commerces caractérisés par des achats courts (inférieurs à 1h). La municipalité, à l'écoute de ses commerçants, a souhaité répondre à leurs problématiques de stationnement. Il s'est avéré nécessaire de fluidifier en favorisant la rotation des véhicules pour éviter en journée du stationnement permanent. La zone bleue est ainsi élargie et doit être respectée. Le centre-bourg possède de nombreux stationnements hors zone bleue, tels que le jardin des Lakas et les parkings au pourtour de l'Espace Sports & Loisirs.

POUR CELA, IL EST PRÉVU :

- 📌 **D'harmoniser la durée limite de stationnement à 1h** du lundi au vendredi de 9h à 12h et de 14h à 19h et le samedi de 9h à 12h.
- 📌 **De mettre en place une zone bleue sur une partie du parking de La Poste** comme indiqué sur le plan ci-joint.

Le marquage au sol et la pose des panneaux pour mettre en œuvre ces modifications ont eu lieu le lundi 12 juin.

Depuis le 20 juin, l'utilisation du disque bleu est obligatoire et a apposé sur le tableau de bord de votre véhicule. La police municipale procèdera à des contrôles pour s'assurer du respect de ces nouveaux aménagements.



1^{er} épi du parking de La Poste



Place devant la mairie



Réaménagement de la zone bleue du centre-bourg

➔ DES TOILETTES PUBLIQUES DÉSORMAIS ACCESSIBLES

Lors de la cérémonie des vœux, le conseil municipal avait annoncé une action de mise en conformité des toilettes publiques de la commune. C'est maintenant chose faite, puisque les travaux ont été engagés début avril.

Ce chantier consistait à rendre les 7 toilettes publiques existantes accessibles aux personnes à mobilité réduite. Pour cela, les services techniques ont assuré tous les travaux préalables de terrassement, d'assises et de raccordements afin que la société Sagelec puisse procéder à leur installation. Les 6 premiers modules ont été posés fin avril / début mai et le dernier le sera au premier semestre 2024.

Equipés d'un système de nettoyage semi-automatique, l'entretien de ces modules sera simplifié. Le personnel a toutefois été formé pour effectuer la maintenance et l'entretien de ces équipements. Le coût global de cette opération s'élève à environ 350 000€.

Les toilettes sont implantées à des lieux stratégiques de la commune :

- le Boulevard de la Tara / Joalland,
- sur l'aire de pique-nique à proximité du port de la Gravette,
- sur le parking de Mouton,
- sur l'aire de jeux du Boulevard de la Tara,
- à Port-Giraud,
- et rue de la Cormorane.



© Mairie la Plaine-sur-Mer

Installation des nouvelles toilettes publiques

COMPTES 2022

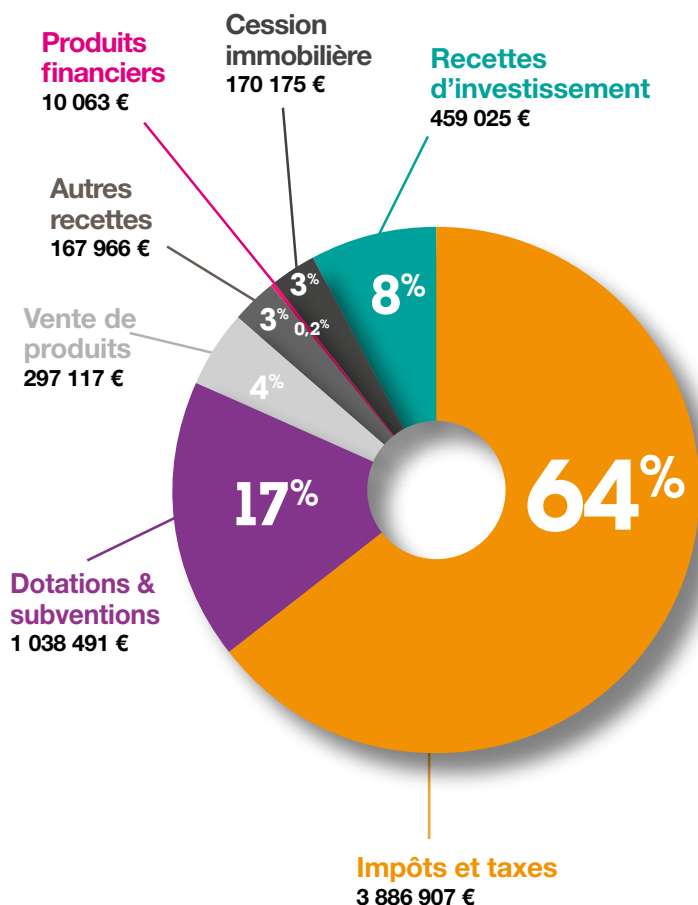
En 2022, la commune dégage un résultat positif de + 845 804 € réaffecté aux investissements. En 2023, la capacité de désendettement est égale à 2 ans, ce qui place la commune en « situation financière très satisfaisante » (ce ratio financier est particulièrement surveillé par les services de l'Etat). Malgré la bonne santé financière de la commune, les élus et les responsables en charge des finances sont extrêmement vigilants. Depuis fin 2022, ils n'ont pas compté leurs heures pour assurer le bon équilibre du budget communal 2023. En effet, suite à une inflation exceptionnelle, les prévisions d'augmentation des charges de fonctionnement 2023 par rapport à celles de 2022 sont estimées à minima + 580 000 €, sans compter les impacts indirects. Ainsi, la mise en place d'une prévision pluriannuelle de fonctionnement et la mise en œuvre de leviers d'optimisation de nos recettes et de maîtrise de nos dépenses doivent nous permettre de dégager les excédents nécessaires au remboursement de la dette et au financement des investissements sur la durée du mandat. Comme exemple, la révision de tous contrats pour une meilleure mise en concurrence des prestataires dans tous les domaines et la réduction des charges générales, notamment liées à la consommation de l'énergie.

En parallèle, les ajustements permettent de mettre en œuvre le programme de l'équipe municipale sans sacrifier les investissements indispensables à la mise à niveau et à l'amélioration du patrimoine communal.

Cette vigilance constante et les efforts permanents de votre collectivité assurent l'avenir financier de la commune.

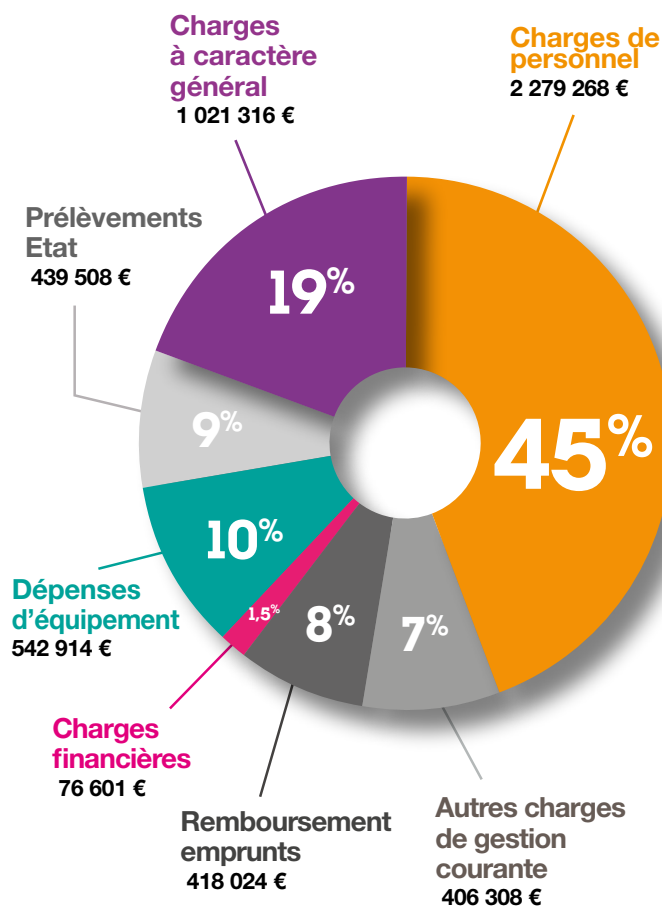
RECETTES 2022

➔ **6 029 744 €**



DÉPENSES 2022

➔ **5 183 940 €**



2022 → + 845 804€

**LA COMMUNE DÉGAGE UN RÉSULTAT POSITIF
DE 845 804 € QUI PARTICIPERA AU FINANCEMENT
DES INVESTISSEMENTS À VENIR**

EXPLICATION

RECETTES 2022

- Augmentation des ventes de produits
+ 37 % soit 79 700 €
- Augmentation des recettes fiscales
+ 6 %, soit + 208 650 €, due au dynamisme des bases d'imposition et non par l'augmentation des taux qui sont restés fixes
- Baisse des dotations de l'État
- 4 %, soit - 46 000 €
- Baisse des subventions d'investissement
- 60 %, soit - 132 775 €

EXPLICATION

DÉPENSES 2022

- Augmentation des charges de gestion courante
+ 11 %, soit + 40 000 €
- Augmentation des charges de personnel
+ 5,75 %, soit + 124 245 €
- Diminution des charges à caractère général
- 5 %, soit - 52 000 €

BUDGET 2023

UN BUDGET 2023 QUI INTÈGRE LES HAUSSES CONJONCTURELLES LIÉES À L'INFLATION

BUDGET ADOPTÉ 2023

Le budget 2023 a été adopté par le conseil municipal le 7 mars dernier. Ce budget a été préparé en cohérence avec le projet de mandature.

LE BUDGET 2023 DE FONCTIONNEMENT PREND COMPTE DE :

- Augmentation des énergies (électricité, gaz, carburants) :
+ 580 000 €
- Augmentation des contrats de maintenance :
+ 110 000 €
- Augmentation du coût des denrées alimentaires du restaurant scolaire :
+ 90 000 €
- Augmentation des assurances :
+ 40 000 €
- Augmentation des charges de personnel :
+ 196 000 €



LES PRINCIPAUX INVESTISSEMENTS 2023

Des investissements structurants : 1 300 000 €

380 000 €



Aménagement du Cœur de Bourg pour accueillir le Pôle Santé

299 000 €



Travaux pour faciliter les déplacements doux

621 000 €



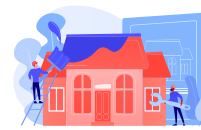
Extension de l'école René Cerclé pour l'intégration du périscolaire

930 000 €



Travaux sur les infrastructures communales

174 000 €



Investissements récurrents participant au fonctionnement de la commune

UN PORT

L'ÉQUIPE RENOUVELÉE DU PORT DE LA GRAVETTE

Depuis début 2020, l'autorité portuaire du port de la Gravette est exercée par le syndicat mixte des Ports de Loire-Atlantique. Outre le port de notre commune, les Ports de Loire-Atlantique ont autorité portuaire sur les ports maritimes de Saint-Michel-Chef-Chef, Préfailles, Piriac, la Turballe, le Croisic, Pornic, et sur les ports fluviaux de Nantes-Erdre, Blain, Nort-sur-Erdre, Sucé-sur-Erdre. La commune de La Plaine-sur-Mer est membre du syndicat mixte.



De gauche à droite : Alizon Beaudouin, Jean-Philippe Martin, Fabien Métayer, Vincent Gastineau, Emmanuel Favier
Absents de la photo : Clotilde Guyot, Julien Savarit, Jacques Pennaneac'h

EN DÉTAIL

4 AGENTS PORTUAIRES ET 1 ENCADRANT

4 agents portuaires tournent sur les ports de La Plaine-sur-Mer (la Gravette et le Cormier), Préfailles (la Pointe-Saint-Gildas) et Saint-Michel-Chef-Chef (Comberge). Ils sont encadrés par Jean-Philippe Martin, responsable d'exploitation sur ces ports, et Clotilde Guyot, directrice d'exploitation basée au siège à Saint-Nazaire. Des saisonniers viennent renforcer les permanents l'été. Ils gèrent le port au quotidien, accueillent, orientent et conseillent les usagers.

Julien Savarit, commandant de port, s'occupe de la police portuaire de l'ensemble des ports du syndicat mixte.

Une équipe profondément renouvelée ces derniers mois suite à des départs en retraite.



Port de 290 places à la Gravette et 32 places sur le Cormier

RÉAMÉNAGEMENT DU PORT DE LA GRAVETTE : MISE EN CONCURRENCE DE LA MAÎTRISE D'ŒUVRE

Après une large concertation tout au long de l'année 2022 avec les différents acteurs dont la commune de La Plaine-sur-Mer et les usagers (professionnels et plaisanciers), une stratégie pour dynamiser le port de la Gravette et le certifier « port propre » a été définie. Elle repose sur 3 axes principaux :



3 AXES

➔ LA MISE EN ŒUVRE D'UN PROJET URBAIN ET PAYSAGER :

nouveau bureau du port, sanitaires, terre-plein requalifié et organisé

➔ LA RELATION CLIENT :

qualité de l'accueil, accompagnement personnalisé, mise en réseau avec les ports voisins, marketing

➔ LE DÉVELOPPEMENT DE SERVICE :

service de rade, annexes mutualisées, service « au quai », lieu de convivialité, petite restauration

Un port où se côtoient plaisanciers et professionnels de la mer



© Valéry Jonchère

POUR INFO

STATION À CARBURANT

La station à carburant destinée aux professionnels (pêcheurs, mytiliculteurs, ostréiculteurs) a nécessité d'importants travaux de remise aux normes pour éviter à l'avenir tout risque de pollution et garantir l'accès à ce service.



© Valéry Jonchère

UN NOUVEAU PLAN DE BALISAGE DES PLAGES

A l'été 2022, la commune a testé une nouvelle configuration de la zone de baignade de la plage du Cormier. Si ce test ne s'est pas avéré concluant, notamment parce qu'il générerait des conflits d'usage, il a été suivi d'une phase de concertation avec plusieurs types d'usagers, des riverains et le Syndicat Mixte gérant l'abri du Cormier.

Cela a permis de nourrir la réflexion en tenant compte des différents besoins. Le plan de balisage des plages fait l'objet d'un arrêté du préfet maritime ; le dernier datait de 2013. Le nouveau projet a été présenté à la Commission nautique locale le 21 avril 2023. Cette dernière rassemble les usagers, représentant les activités nautiques, la pêche à pied et professionnelle ainsi que les services de l'Etat à travers la Direction départementale des territoires et de la mer. La commission a émis un avis favorable à l'unanimité pour le nouveau balisage.



CELUI-CI COMPREND LES ZONES SUIVANTES :

- l'anse de l'abri du Cormier, sous la responsabilité du Syndicat Mixte des Ports de Loire-Atlantique
- la zone de baignade, jusqu'à 200m du rivage
- le chenal de Mirmilly, d'une largeur de 50m côté rivage, jusqu'à 300m du rivage, réservé aux usagers de voile légère et aux embarcations légères de plaisance non motorisées
- une zone libre d'accès, aux risques et périls des usagers
- le chenal du Rocher Vert d'une largeur de 50m côté rivage, jusqu'à 300m du rivage, réservé à l'école de voile/glisser et ses moyens nautiques pendant les heures d'activités, à la voile et aux embarcations légères de plaisance non motorisées

LE PLAN AINSI QUE LES SIGNIFICATIONS DES DIFFÉRENTS PICTOGRAMMES SERONT AFFICHÉS À CHAQUE DESCENTE DE PLAGE.

NOUVELLE PLATEFORME FLOTTANTE

Le plan d'eau sera également équipé courant juillet d'une nouvelle plateforme flottante sur la zone de baignade. Pour remplacer le plongeur historique qui a dû être retiré en 2022 pour des raisons de sécurité, la commune a investi dans cet équipement ludique, composé de 36 cubes flottants et destiné aux grands comme aux plus jeunes !



À SAVOIR

LES BOUÉES DE SIGNALISATION SONT POSÉES EN INTERNE PAR LES SERVICES TECHNIQUES DE LA COMMUNE LORS DE GRANDES MARÉES.



LE LITTORAL S'ANIME !

➔ UN CONCERT DU LITTORAL

Le port de la Gravette est une place phare de la commune. Très prisé des habitants, touristes et plaisanciers, la municipalité a mis un point d'honneur à l'animer cet été. Pour cela, un « concert du littoral » aura lieu le samedi 22 juillet 2023.

Le groupe retenu pour ce concert n'est autre que « Poptime », un groupe de reprises d'origine nantaise, constitué de deux chanteuses et quatre musiciens professionnels. Leur répertoire est constitué de morceaux pop revisités et originaux des années 70's à aujourd'hui. Ne soyez donc pas étonnés d'entendre retentir Earth, Wind & Fire, Coldplay ou encore Beyoncé lors de cette soirée. Le concert débutera à 21h et se tiendra devant le port sur le Boulevard de la Tara.



Le groupe Poptime sera présent au port de la Gravette le 22 juillet

Le Lions Club et l'Association des Plaisanciers de La Plaine-sur-Mer (APLP) seront également de la partie et vous proposeront sur le port dès 18h30 de quoi vous restaurer et vous hydrater avec notamment un repas moules-frites.

Pour être plongé instantanément dans l'ambiance, le port revêtira ses plus belles couleurs et sera illuminé. Un spectacle à ne rater sous aucun prétexte.

➔ UNE NOUVELLE PARTICIPATION AU RENDEZ-VOUS DE L'HÊTRE

Le rendez-vous de l'Hêtre est un événement culturel estival majeur du pays de Retz. Créé et organisé par la commune de Préfaillles en 2014, il fête cette année sa 10^{ème} édition.

Sa programmation ne cesse de s'agrandir et propose deux expositions : une en intérieur dite « indoor » (peintures et sculptures dans les salles communales de la Grande Rue à Préfaillles, du 22 au 30 juillet) et une en extérieur dite « outdoor ». C'est d'ailleurs sur cette dernière que La Plaine-sur-Mer a été associée l'an dernier.

L'exposition « outdoor » est un parcours artistique photographique grand format de plus de 10 km, s'étendant sur le sentier douanier entre Port-aux-Goths à Préfaillles et le port de la Gravette à La Plaine-sur-Mer. En 2023, 31 photographes ont été retenus et exposeront chacun un tryptique composé de leurs plus beaux clichés. Répartis le long des côtes préfaillaise et plainaise, ils seront visibles du mardi 4 juillet au

dimanche 1er octobre. Pour son 10^{ème} anniversaire, le RDVH est heureux de voir figurer parmi ses photographes un nom de taille, celui de Matthieu Ricard. Ce photographe, moine bouddhiste et scientifique a photographié pendant un demi-siècle, les cérémonies, la vie et l'intimité des monastères bouddhiques et a même eu la chance en 2022 de présenter une de ses expositions plusieurs mois sur le toit de la Grande Arche de La Défense à Paris.

Féru de nature et/ou de photographie, cet événement devrait vous plaire. Tout au long du parcours, sur chaque photo sera apposé un QR Code. Une fois ce dernier flashé, vous aurez accès à la biographie de l'artiste mais pourrez aussi voter pour vos photos préférées. A l'issue de l'exposition, l'artiste dont la photo ayant recueilli le plus de vote par le public se verra décerné « le prix du Public ».

Pour en savoir plus sur cet événement :
www.rdvh.prefailles.com



RÉAMÉNAGEMENT DES BOULEVARDS DE L'Océan ET PORT-GIRAUD

Depuis le 11 mai dernier, le nouvel aménagement est en service sur les boulevards de l'Océan et Port-Giraud. Le trottoir rive sud est désormais réservé aux piétons ; les vélos doivent circuler sur la chaussée. Une bande d'enrobé de 40 cm a été aménagée sur l'accotement rive nord pour faciliter les croisements et dépassements entre voitures et cyclistes.

Automobilistes, cyclistes et piétons : chacun est appelé à respecter les règles de circulation sur cet axe. Des observations de terrain et des contrôles de police vont être menés d'ici la rentrée de septembre. Une diminution du trafic véhicule est déjà observée, tandis que l'axe, itinéraire de la Véloodyssée et du Vélocéan, continue d'être emprunté par un trafic cyclable important, avec 800 à 900 vélos/jour relevés sur les week-ends prolongés du printemps.



DONNEZ VOTRE AVIS !

Le nouvel aménagement est réalisé sous forme de dispositif expérimental. Un bilan sera réalisé après la saison estivale. Afin de l'enrichir, chacun peut adresser ses observations, en renseignant le questionnaire en ligne accessible depuis le QR Code ci-contre, ou en se rendant sur le site Internet <http://www.laplainesurmer.fr> > rubrique Actualités.



OBLIGATOIRE À COMPTER DU 2 OCTOBRE 2023

DÉCHÈTERIE : UNE SEULE CARTE PAR FOYER

À PARTIR DU 2 OCTOBRE 2023, L'ACCÈS AUX 7 DÉCHÈTERIES DE PORNIC AGGLO PAYS DE RETZ ÉVOLUE. LES USAGERS DEVRONT PRÉSENTER UNE CARTE D'ACCÈS.



Faites dès maintenant votre demande en ligne, N'attendez Pas !

→ COMMENT ÇA MARCHE ?

Chaque foyer sera doté d'une seule carte d'accès qui permettra d'accéder toujours gratuitement à l'ensemble des déchèteries du territoire, sans limitation du nombre de passages.

Pour entrer sur le site, il faudra :

- soit scanner la carte à la borne d'accès (pour les déchèteries équipées d'une barrière)
- soit la présenter à un agent (pour les déchèteries sans barrière).

→ COMMENT OBTENIR SA CARTE ?

Il suffit de remplir un formulaire en ligne, en allant sur le www.pornicagglo.fr, et de joindre un justificatif de domicile de moins de trois mois. Un e-mail de confirmation sera transmis après validation du dossier. Gratuite, la carte sera envoyée par courrier avant le 2 octobre 2023.

→ POURQUOI UNE CARTE D'ACCÈS ?

Les objectifs sont multiples :

- réserver l'accès aux 7 déchèteries du territoire uniquement à leurs habitants,
- améliorer l'accueil et favoriser le tri et la valorisation des déchets
- fluidifier la circulation et assurer la sécurité des sites,
- harmoniser la gestion de nos déchèteries au regard des pratiques des territoires voisins.

ET POUR LES PROFESSIONNELS ?

MÊME SI VOUS AVEZ DÉJÀ UNE CARTE, IL FAUT EN COMMANDER UNE NOUVELLE SUR WWW.PORNICAGGLO.FR



REDYNAMISATION DU MARCHÉ ESTIVAL

A COMPTER DU 1^{ER} JUILLET PROCHAIN, TOUS LES JEUDIS ET DIMANCHES MATIN DE 9H À 13H, LE MARCHÉ ESTIVAL SE DÉPLACE RUE DE LA CROIX MOURAUD RENDUE PIÉTONNE POUR L'OCCASION, DONNANT VIE À UN ESPACE DE CONVIVIALITÉ, TELLE LA PLACE DU VILLAGE QUI S'ANIME. LES VISITEURS POURRONT SE STATIONNER SUR LE PARKING DE LA POSTE AINSI LIBÉRÉ.

AUTRE NOUVEAUTÉ

Tous les jeudis, venez découvrir votre groupe de producteurs du terroir installé sur le marché : poissons, légumes bio de saison, fromages de chèvre, pains et brioches, miel, vin, tisanes, sel, spiruline... Une nouvelle offre de produits paysans en circuits courts, pour le plus grand plaisir de vos papilles ! Animation prévue chaque jeudi, vente à emporter et dégustation sur place.



À partir du 1^{er} juillet, le marché se déplace rue de la Croix Mouraud

→ INFOS PRATIQUES

RECENSEMENT CITOYEN OBLIGATOIRE

Les jeunes garçons et jeunes filles domiciliés sur la commune, **nés en juillet et août 2007** sont priés de bien vouloir se présenter en mairie, munis de leur pièce d'identité, du livret de famille et d'un justificatif de domicile afin de se faire recenser.

PERMANENCES MAIRIE SAMEDI MATIN

Les samedis 1er, 15 et 29 juillet de 10h à 12h
Les samedis 12 et 26 août de 10h à 12h

→ ETAT CIVIL

Naissances

Tous nos vœux de bonheur aux parents de

- **Antonin**,
25 mars 2023 à Saint-Nazaire.

Mariages

Tous nos vœux de bonheur à

- **Romain DENIAUD et Amandine DE VISCH**,
mariés le 8 avril 2023
- **Julien CHAUVET et Mélanie DOUAUD**
mariés le 6 mai 2023

Décès

Nos sincères condoléances
aux familles et aux proches de

- **Jean CHARASSE, 88 ans**,
le 8 avril 2023 à La Plaine-sur-Mer,
- **Denis DOUILLARD, 68 ans**,
le 8 avril 2023 à Saint-Nazaire,
- **Olivier JAUNAUX, 49 ans**,
le 11 avril 2023 à La Plaine-sur-Mer,
- **Claude PASCAUD, 86 ans**,
le 15 avril 2023 à Saint-Nazaire,
- **Bertrand BÉZELY, 59 ans**,
le 16 avril 2023 à La Plaine-sur-Mer,
- **Yvonne MENET née VIAUD, 96 ans**,
le 21 avril 2023 à La Plaine-sur-Mer,
- **Bernadette ENAULT née GUILBERT**,
80 ans, le 21 avril 2023 à La Plaine-sur-Mer,
- **Paulette AUDION née CHARPENTIER**,
95 ans, le 6 mai 2023 à Saint-Nazaire,
- **Maurice HARDOUIN, 81 ans**,
le 7 mai 2023 à Saint-Nazaire.

→ NOUVELLES SUR LA COMMUNE !

ASSOCIATIONS ET ENTREPRISES

CHAUD'PAIN

Anciennement boulangerie « Chantepie », la sandwicherie « Chaud'Pain » a ouvert en février après des mois de restauration. Le gérant, a saisi l'opportunité en 2022 et s'est lancé le défi de proposer un commerce sur la départementale reliant Pornic à La Plaine-sur-Mer. Ainsi Caroline, responsable du magasin vous accueille tous les jours (excepté le jeudi) entre 6h et 14h pour vous proposer pains, viennoiseries, pâtisseries mais surtout des snacks (sandwichs, baguettes apéro, croque-monsieur...). Les sandwichs sont effectués à la minute. Des tables de pique-nique sont également mises à disposition sur place.

Contact : Chaud'Pain / 1 Chantepie, 44770 La Plaine-sur-Mer / 02 40 82 35 64 // Facebook : Chaud'Pain // Instagram : chaudpain



ÊTRE BIEN DÈS DEMAIN Réflexologie

Catherine JOUSSE, praticienne certifiée en réflexologie plantaire s'est installée sur la commune en début d'année 2023. C'est suite à un licenciement, qu'elle s'est reconvertie dans cette nouvelle activité. Son intérêt pour le bien-être a toujours été présent, mais l'opportunité de se lancer n'est arrivée qu'il y a quelques années. Passionnée par ce métier et dévouée à ses clients, elle les aide à retrouver leur bien-être intérieur grâce à ses diverses techniques et prestations : réflexologie plantaire, relaxation podale, massage ayurvédique, massage shinzu, technique de polarité, micro massage crânien.

Contact : Être bien dès demain / 06 77 26 24 90 / cat.jousse@gmail.com // Facebook : Être bien dès demain



Catherine Jousse

ASTUCE #3

INFORMATIQUE

UNE ASTUCE PROPOSÉE PAR VOTRE CONSEILLÈRE
NUMÉRIQUE FRANCE SERVICES

QUE FAIRE EN CAS DE RÉCEPTION D'UN E-MAIL DOUTEUX OU SMS FRAUDULEUX ?

POUR ME PROTÉGER CONTRE LE SPAM (MESSAGES NON SOLlicitÉS) OU LE PHISHING (HAMEÇONNAGE), JE SUIS CES 5 RECOMMANDATIONS :

- 1/ Je n'y réponds pas,
- 2/ Je n'ouvre pas ses pièces jointes ni ses liens,
- 3/ Je peux signaler :
 - l'e-mail douteux sur le site du gouvernement : www.signal-spam.fr
 - le SMS frauduleux par son transfert au 33700 (Association Française de Multimédia Mobile) sans ajouter de commentaires (envoi gratuit),
- 4/ Je bloque son expéditeur,
- 5/ Je le supprime de ma messagerie.

Besoin d'aide pour une démarche en ligne, de conseils sur l'utilisation de votre matériel numérique ? N'hésitez pas à demander un RDV pour un accompagnement personnalisé à notre conseillère numérique France Services auprès de l'accueil de la Mairie de La Plaine-sur-Mer au 02 40 21 50 14.



Nouveau

MARCHÉ ESTIVAL

Place des Producteurs **local**



TOUS LES JEUDIS

9h à 13h

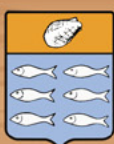
PLACE DU MARRONNIER
CENTRE BOURG

Sans oublier le...

**MARCHÉ
DU DIMANCHE**

9h à 13h

PLACE DU MARRONNIER
CENTRE BOURG



La Plaine sur mer



Ville de
La Plaine-sur-Mer

