

FÊTE DU vélo

Le 21 MAI
2022
de 9h à 13h



p. 5

VIE MUNICIPALE
TRAVAUX

Zoom sur les travaux en cours.

p. 6

RETOUR SUR...
MATINÉE CITOYENNE

Une belle mobilisation pour cette première matinée citoyenne !

p. 13

SOCIAL
CCAS

Des permanences Solidarité Estuaire à destination des victimes de violences.

CRÉATION DE DEUX PREMIERS ESPACES COMESTIBLES POUR LA LIBRE-CUEILLETTE



Décembre 2021

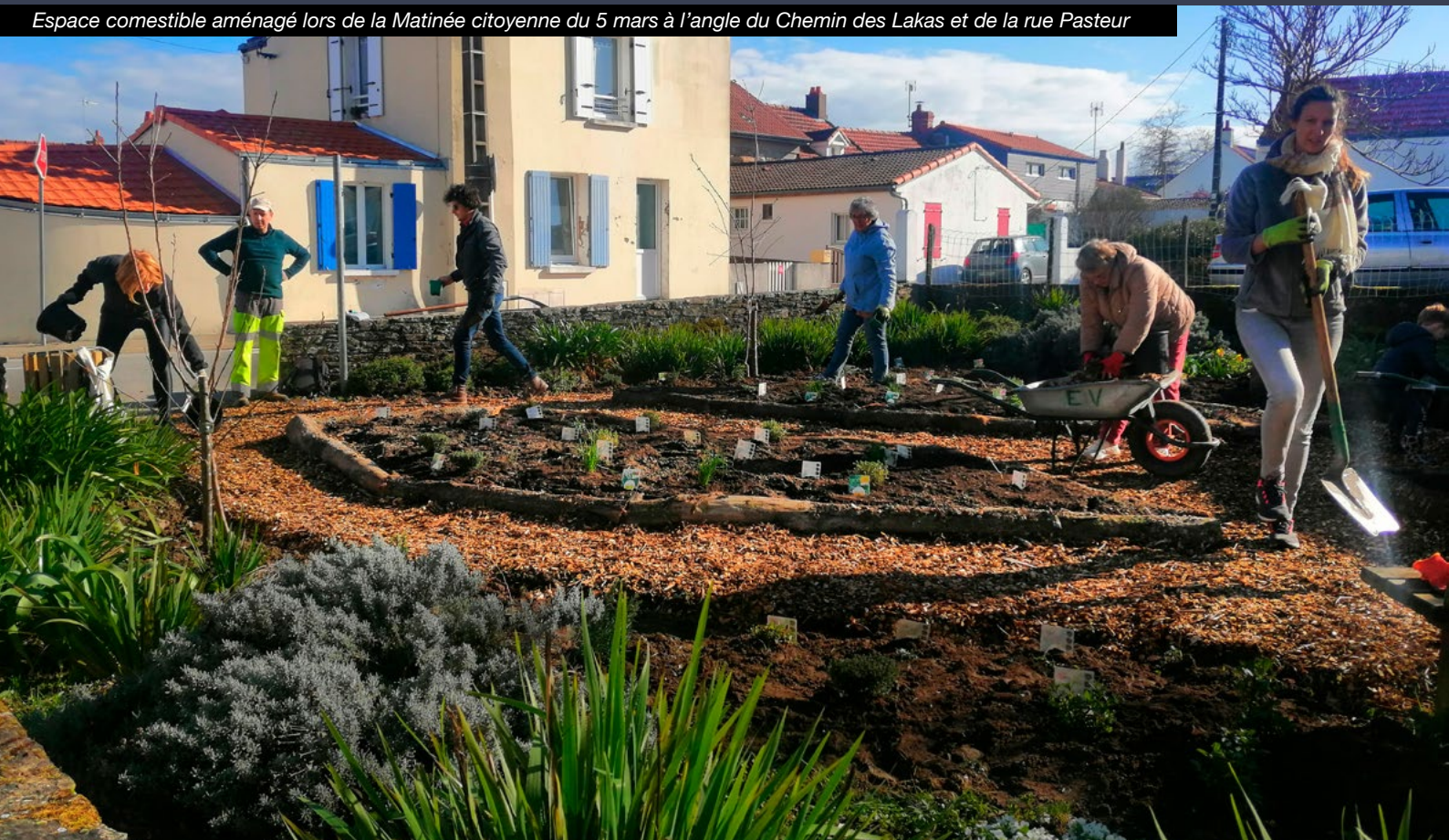
Les premiers espaces comestibles ont été plantés sur des parcelles vertes communales. L'objectif est de redonner à ces sites une fonction de terre nourricière, dont les récoltes seront en libre-cueillette à la disposition de tous.

A l'automne dernier, les services techniques ont ainsi aménagé un verger public sur l'espace vert accolé au parking de la Gare et son chemin d'accès qui débouche sur la rue de la Croix Mouraud. Ce ne sont pas moins de 1800 m² qui ont été plantés grâce au chèque cadeau de

1000€ remis par le Département à la commune au titre du prix obtenu dans le cadre du dispositif Fleurs et Paysage.

Un second espace comestible, un jardin d'aromatiques, a quant à lui vu le jour lors de la Matinée citoyenne du 5 mars (Retour sur cette matinée en page 6) à l'angle du Chemin des Lakas et de la rue Pasteur. Les agents des espaces verts avaient au préalable réaménagé le jardin en créant des zones de plantation. Il suffit maintenant de patienter quelques mois...avant de récolter : avis aux gourmands !

Espace comestible aménagé lors de la Matinée citoyenne du 5 mars à l'angle du Chemin des Lakas et de la rue Pasteur





Déc. 2021 // Verger Public aménagé par les service techniques accolé au parking de la Gare



DANS LE JARDIN D'AROMATIQUES RUE PASTEUR

Vous pourrez profiter de...

Persil, romarin, basilic ,
thym, menthe, verveine
rhubarbe, sauge, sarriette
estragon, fraises des bois...
mais aussi cerisier et pommier !



DANS LE VERGER CHEMIN DE LA GARE

Vous pourrez profiter de...

Cerisiers, Pommiers, Poiriers,
Pêchers, Pruniers, Abricotiers,
Amandiers, Châtaigniers, Figuier,
Framboisiers, Groseillers,
Vigne à raisin, Kiwi, Noisetier...
mais aussi l'Asiminier ou le Nashi,
plus originaux à découvrir !

URBANISME

➔ NOUVEAUX QUARTIERS EN EXTENSION DU CENTRE-BOURG ... ADAPTER LE PROJET POUR ALLER DE L'AVANT !

La commune de La Plaine-sur-Mer a créé la Zone d'Aménagement Concertée (ZAC) multisites « Extension du Centre Bourg » le 25 avril 2016 dans le but d'aménager de nouveaux quartiers d'habitat proches du centre. La définition du programme et de son périmètre tenait compte de l'avis de l'autorité environnementale de 2015, basé sur le rapport de l'état initial étudié en 2011.

Une mise à jour des données environnementales a mis en relief l'apparition de plusieurs espèces protégées sur les sites Est-Nord et Est-Sud, en lien avec l'évolution des listes réglementaires répertoriant les espèces menacées. La nécessité de conserver ces espèces impacte le périmètre d'urbanisation initialement envisagé. Dans l'application de la démarche Eviter, Réduire, Compenser, Accompagner (ERCA), il est nécessaire de modifier le projet de ZAC afin d'éviter tout impact sur la biodiversité sur ces deux secteurs sans quoi les services de l'État pourraient remettre en cause tout le projet de ZAC. La volonté des élus est de porter le projet pour répondre aux besoins de production de logements, notamment pour les jeunes ménages qui actuellement rencontrent des difficultés

pour s'installer sur la commune. Cette évolution du projet implique une réduction du périmètre de la ZAC, et donc une modification du dossier de création du projet.

Pour modifier le périmètre de ZAC, le déroulement de la procédure prévoit plusieurs étapes de consultation de la population. La première consiste à recueillir l'avis du public sur le projet de réduction du projet d'urbanisation. Pour cela, un dossier explicatif et un registre d'observations seront mis à disposition du public à compter du 2 mai, sur le site Internet, ainsi qu'en mairie. PUIS UNE RÉUNION PUBLIQUE SE TIENDRA LE LUNDI 30 MAI, À 18H30, À L'ESPACE SPORTS ET LOISIRS.

RÉUNION
PUBLIQUE
LE 30 MAI



➔ PRÉSENTATION DU JALONNEMENT FUTUR DES LIAISONS DOUCES

Grâce aux premières étapes de travail sur les liaisons douces à aménager, la carte du réseau se dessine. Cette carte met en évidence les meilleurs parcours à emprunter à pied ou à vélo pour relier les quartiers au centre-bourg, ou rejoindre les communes voisines, pour les déplacements du quotidien.

Sur ces parcours, plusieurs portions nécessitent des travaux d'aménagement pour rendre confortable et sécurisée la circulation des modes doux ; des carrefours et traversées nécessitent également d'être aménagés. Si les aménagements seront réalisés au fur et à mesure des capacités financières de la commune, le jalonnement des parcours grâce à des panneaux signalétiques

et l'amélioration sensible de la circulation par des actions d'entretien seront mis en œuvre à court terme. Le déploiement des stationnements vélo adaptés fait également partie des actions à mener pour structurer le réseau de mobilités douces.

UNE 3ÈME RÉUNION PUBLIQUE (INITIALEMENT PRÉVUE EN JANVIER MAIS REPORTÉE AU REGARD DU CONTEXTE SANITAIRE) SE TIENDRA LE LUNDI 27 JUIN À 18H30, SALLE DES FÊTES, ESPACE SPORTS ET LOISIRS. NOUS VOUS ATTENDONS NOMBREUX !

RÉUNION
PUBLIQUE
LE 27 JUIN



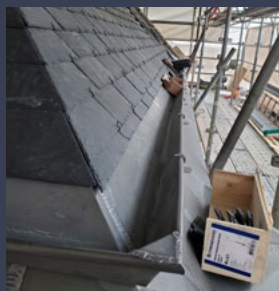
➔ BEFFROI DE L'ÉGLISE NOTRE DAME DE L'ASSOMPTION

Les travaux de restauration du beffroi, des cloches et de la flèche ont pris fin courant avril. Vous avez pu assister à la spectaculaire installation d'un « parapluie » sur le clocher, nécessaire pour mener à bien ces travaux.

L'entreprise LEFEVRE, en charge de la maçonnerie, a réalisé un chaînage des murs du beffroi afin de consolider l'ouvrage. Son sous-traitant, ENTREPOSE, a posé l'ensemble des échafaudages, extérieurs et intérieurs, permettant à tous les corps de métiers d'intervenir en sécurité sur le chantier. La repose totale de la charpente a été réalisée par l'entreprise CRUARD et c'est l'entreprise COUTANT qui s'est chargée de la repose de la couverture. L'ensemble de la zinguerie a, quant à elle, été réalisée à

façon sur chantier par une jeune équipe, pour un résultat de grande qualité et pérenne pour de nombreuses années. La partie terminale de la structure de la flèche a été réalisée en plomb roulé à la main ! Le coq a désormais retrouvé sa place à l'extrémité de la flèche et peut à nouveau porter son regard sur la commune. Le travail de Pierluigi PERICOLO, maître d'œuvre, ayant conduit les travaux, a permis la retranscription précise du projet. L'ensemble des intervenants du chantier ont œuvré malgré de fortes contraintes sanitaires, pour respecter au mieux les délais impartis.

Travaux subventionnés en partie par la DETR 2020 à hauteur de 52 164€ et la DSIL 2021 à hauteur de 79 000€.



➔ RÉFECTION DE L'ÉMISSAIRE

Ces dernières années, de très fortes pluies (juin 2018, mars 2020), ont rappelé la forte exposition de secteurs habités le long de cours d'eau, notamment sur la frange littorale.

Dans le cadre de la GEMAPI (Gestion des Milieux Aquatiques et Prévention des Inondations), des travaux de démolition et de reconstruction à l'identique de l'émissaire en mer en aval du ruisseau de la Tabardière devaient être entrepris à l'automne 2021.

Cependant, suite à l'analyse faite par les services de la Direction Départementale des Territoires et de la Mer à la demande de Pornic agglomération Pays de Retz, qui porte le programme de travaux, il s'avère que la rédaction actuelle du règlement du Plan Local d'Urbanisme ne permet pas la reconstruction de cet ouvrage, pourtant nécessaire afin d'assurer la sécurité des populations et la préservation des espaces et milieux. Le règlement doit donc évoluer dans le cadre d'une modification simplifiée du PLU.

La modification simplifiée n°2 a été prescrite le 29 mars 2022 par arrêté du Maire afin de mettre le règlement des zones concernées en adéquation avec la réglementation en vigueur. Le dossier explicatif des évolutions envisagées sera mis à la disposition du public, en mairie, du 23 mai 2022 au 23 juin 2022 inclus, aux horaires habituels d'ouverture.



➔ TRAVAUX SUR LA TABARDIÈRE

Toujours dans le cadre de la GEMAPI, et à la suite d'études hydro-écologiques initiées par Pornic agglomération Pays de Retz, ayant pour objectif de définir des programmes de restauration des cours d'eau et de prévention des risques d'inondation sur plusieurs fleuves côtiers du littoral, un programme de travaux sur le secteur du ruisseau de la Tabardière a été démarré le 21 mars dernier. Pornic agglomération Pays de Retz a fait l'acquisition de parcelles le long du ruisseau. Des arbres seront abattus pour permettre les travaux sur le ruisseau. Le broyage résultant de ces arbres sera récupéré par les services techniques de la commune pour les espaces verts.

Les travaux consistent en une remise à ciel ouvert du busage (Av. de la Saulzinière), un reprofilage du lit (Av. du Cormier),

une démolition d'un bâtiment et viendra ensuite la restauration du cours d'eau au niveau du camping du Thar Cor.

Ces travaux sont subventionnés à 50% par l'Agence de l'Eau Loire Bretagne, 15% par le Département et 15% par la Région.



ÇA S'EST PASSÉ EN MARS !

UNE BELLE MOBILISATION POUR LA PREMIÈRE MATINÉE CITOYENNE !

LE SOLEIL ÉTAIT AU RENDEZ-VOUS SAMEDI 5 MARS AU MATIN, LES PLAINAIS AUSSI ! ILS ÉTAIENT UNE SOIXANTAINES À AVOIR RÉPONDU PRÉSENTS POUR CETTE PREMIÈRE ÉDITION DE LA MATINÉE CITOYENNE.

Trois ateliers de fabrication se sont déroulés sur le pôle de l'Ormelette : des gîtes à insectes, des nichoirs à hirondelles et à martinets, et la fabrication d'un banc à destination de l'Ormelette, à partir de pieux de bouchot, offerts par Antonio CHARPENTIER, et de chaises récupérées dans une recyclerie de Pornic.

Petits et grands ont travaillé tous ensemble sur les différents ateliers, avec le soutien des membres de l'association Hirondelle, qui ont, tout au long de la matinée, transmis leurs connaissances en matière de protection des oiseaux et des abeilles sauvages.

Dans le bourg, dans le jardin au croisement de la rue Pasteur et du Chemin des Lakas, collectivement, une dizaine de participants, riverains du bourg ou non, ont planté une centaine de plants aromatiques, pour créer un jardin, qui sera en libre-cueillette à la disposition de tous.





Fabrication d'un banc à destination de l'Ormelette



Fabrication de gîtes à abeilles sauvages



Fabrication de nichoirs à hirondelles et à martinets

DÉCOUVERTE DE L'APICULTURE AVEC AUGUSTIN DROUET

Augustin DROUET, plainais passionné d'apiculture, venu avec l'une de ses ruches, a également vu défiler de nombreux curieux et intéressés par le mode de vie et l'environnement des abeilles domestiques.



FLEURISSEMENT DE PIEDS DE MURS

Direction le Boulevard de l'Océan où, face à la mer, une dizaine de participants, riverains de la rue ou non, ont procédé ensemble au désherbage des bordures devant les habitations et au semis de graines de fleurs de pieds de murs afin d'égayer le Boulevard.



"LA PLAINE EN FLEURS"

**LA MUNICIPALITÉ VOUS OFFRE DES GRAINES DE FLEURS !
NOUS VOUS INVITONS À POURSUIVRE CETTE DYNAMIQUE DE FLEURISSEMENT DE RUE ET À SEMER DEVANT CHEZ VOUS DES GRAINES QUE VOUS POUVEZ VENIR CHERCHER EN MAIRIE (DANS LA LIMITE DES QUANTITÉS DISPONIBLES).**

REMERCIEMENT

Nous tenons à remercier l'ensemble des plainais participants, l'association Hirondelle et Augustin DROUET, ainsi que les agents des services techniques municipaux pour leur investissement au service de cette matinée. Vous avez, tous ensemble, contribué à la réussite de cette première édition qui sera, assurons-le, renouvelée l'an prochain !

2^{ÈME} ÉDITION FÊTE DU VÉLO



LE SAMEDI 21 MAI DE 9H À 13H

RDV SUR LE TERRAIN STABILISÉ, en coeur de bourg
(Boulevard des Nations Unies)

Le vélo sera à l'honneur sur tout le territoire du 14 mai au 11 juin ! A La Plaine sur Mer, la Fête du Vélo est de retour le 21 mai, de 9h à 13h, sur le terrain stabilisé dans le centre-bourg. Rien de tel qu'un événement festif pour saisir l'occasion de « parler vélo » avec vous ! Ce sera donc l'occasion de retrouver un espace dédié à la restitution du résultat de l'étude globale des déplacements doux amorcée depuis plus d'un an.

Pour cette deuxième édition, la commune bénéficiera du soutien de Pornic agglo Pays de Retz.



DÉCOUVREZ VOTRE TERRITOIRE ET SES PAYSAGES À VÉLO !

C'est la thématique commune de la Fête du Vélo sur tout le territoire ! L'occasion de redécouvrir nos circuits vélo ! Depuis le terrain de football, prenez le départ d'un circuit de 8 km à travers la campagne plaineise. Le trajet sera agrémenté de pauses ludiques animées par les enfants de la Maison des Jeunes.

ENEZ FAIRE MARQUER VOTRE VÉLO !

Le marquage bicycode est un numéro unique gravé sur le cadre de votre vélo et enregistré dans un fichier national. Cela vous permet en cas de vol de vélo d'être contacté si votre vélo est retrouvé.

Atelier proposé par Pornic agglo Pays de Retz, animé par l'association Place au vélo Estuaire.

Créneaux limités : Marquage sur inscription préalable au 02 72 92 40 51.

VENTE DE VÉLOS D'OCCASION

Par l'association Vélo pour Tous. L'association, atelier solidaire, récupère auprès des déchetteries des vélos, qu'elle répare et propose à la vente à un tarif modique. Il y en aura peu, ne les manquez pas dès 9h ! Une partie des recettes est reversée à des associations caritatives de votre choix.

ATELIER RÉPARATION DE VÉLOS

Animé par l'association Vélo pour Tous. N'hésitez pas à amener votre vélo mal en point, ou à simplement venir prendre des conseils pour apprendre à entretenir votre vélo !

DÉCOUVERTE DU VÉLO ÉLECTRIQUE VÉLILA

Test sur piste sécurisée de l'utilisation du vélo à assistance électrique. Vélos mis à disposition par Pornic agglo Pays de Retz.

PISTE DE MANIABILITÉ ET DRAISIENNES

Aider les enfants à acquérir les bons réflexes pour des déplacements sûrs et former les nouvelles générations d'usagers de la route est indispensable ! Les petits pourront se tester sur un parcours mis en place. Atelier proposé par Pornic agglo Pays de Retz.

DÉMONSTRATION DE MONOCYCLE PAR L'ASSOCIATION CIRQU'EN RETZ !

Organisation d'une compétition commentée de trial (monocycle sur obstacles) par les adhérents de l'association, dont certains sont des champions internationaux ! Ils préparent les championnats du monde de cet été, ne les manquez pas !

À PARTIR DE 10H30



"Goûtez au plein air"

EXPOSITION

DU 14 AU 28 MAI

EXPOSITION DE VÉLOS

Dans le cadre de la Fête du Vélo le 21 mai, la Médiathèque expose de vieux vélos mis à disposition par un collectionneur plainais.

Visible aux horaires d'ouverture.



INITIATION

SAMEDI 14 MAI - DE 10H À 12H ET DE 15H30 À 17H30

CONFECTION DE BAUMES MÉDICINAUX

PAR LES CUEILLETES DE LIA

À partir de plantes sauvages, venez apprendre à confectionner vous-même votre propre pharmacie !

L'intégralité du matériel et des matières premières sont fournis et vous repartirez avec votre pot de 50 ml de baume.

Public adulte – durée 2h

Gratuit sur inscription

Médiathèque 02 51 74 81 92



INITIATION

MERCREDI 1^{ER} JUIN - DE 10H À 12H ET DE 15H30 À 17H30

DÉCOUVERTE DU CYANOTYPE

SUR LE THÈME DE L'HERBIER PAR BLEUS JOIE

Initiez-vous à la technique du cyanotype, ce procédé photographique qui permet d'obtenir des photogrammes d'objets ou de végétaux. Apportez vos propres végétaux et créez une planche d'herbier originale.

À partir de 6 ans - durée 2h

Gratuit sur inscription / Médiathèque 02 51 74 81 92



DÉCOUVERTE

SAMEDI 11 JUIN DE 9H30 À 12H

LA CUISINE AU JARDIN, LES BIENFAITS DE LA LACTO-FERMENTATION

PAR JULIE MARTIN (NATURO-PATHE) ET KARINE THIBAUD (TOQUE TROTTEUSE)

Les aliments lacto-fermentés sont un véritable trésor pour la santé. Ils enrichissent naturellement le microbiote avec une flore très diversifiée et bénéfique. Ils sont faciles à fabriquer : venez apprendre et tout comprendre sur cette méthode de conservation ancestrale !

Public ado/adulte – durée 2h30

(1h de conférence-1h d'atelier et 30mn d'échanges

Gratuit sur inscription / Médiathèque 02 51 74 81 92



➔ DÉFI DES PORTS DE PÊCHE

Le 33^{ème} Défi des Ports de Pêche est de retour à Pornic, du 23 au 28 mai, après deux éditions annulées ! La commune de La Plaine-sur-Mer organise, en partenariat avec l'association du Défi des Ports de pêche, l'APLP, le syndicat mixte des Ports de Loire-Atlantique, l'arrivée d'une régates côtière au port de la Gravette, le vendredi 27 mai !

Le défi des Ports de Pêche c'est un regroupement, chaleureux et spontané, de la grande famille des marins pêcheurs en réunissant, le temps d'une régates, les mondes de la pêche et de la plaisance ! Promouvoir un port, un département, une région par la mise en valeur des différentes facettes à vocation nautique, économique, culturelle... Le Défi est également un moment privilégié pour la promotion des produits de la mer, des métiers et des activités des ports.



RÉGATE DU 27 MAI

UNE ARRIVÉE À 13H30
AU PORT DE LA GRAVETTE !

Une vingtaine de voiliers représentant des ports de pêche, des lycées maritimes, ou d'autres artisans des cultures marines est attendu pour une arrivée à 13h30 au Port de la Gravette. Remise de prix, animations. Restauration possible sur place par l'APLP.

RESTAURANT SCOLAIRE

→ UN MENU DES BALKANS POUR LES ENFANTS

EN PARALLÈLE DU FESTIVAL ERRANCES

Le vendredi 18 mars, l'agitation était au rendez-vous au restaurant scolaire avec un menu exceptionnel aux couleurs et aux saveurs de la région des Balkans.

Pour faire écho à la thématique 2022 du festival Errances qui se déroulait en parallèle sur la commune, les enfants ont donc pu profiter d'un repas original, imaginé par les équipes du restaurant scolaire. Au menu : salade Pršut (son nom tient du prosciutto qui est accompagné ici de mâche et de tomates), suivi d'un goulash de bœuf et ses frites de polenta. Une belle découverte pour les enfants avec ces frites originales ! Pour le dessert, direction la Bosnie avec un tufahija, un dessert à base de pommes farcies d'un mélange de dattes, figues, amandes, noisettes et raisins, le tout nappé d'un coulis de miel et caramel.



Élaboration du TUFABIJA

RECETTE DU TUFABIJA

Pour 8 personnes

Ingrédients

8 pommes
50g de dattes
50g d'amandes entières
50g de noix
50g de raisins secs
6 cuillérées à soupe de miel
1 citron
Facultatif : chantilly



Étapes

- 1 / Hachez les noix, les amandes et les fruits secs.
- 2 / Mélangez-les avec le miel et le jus de citron.
- 3 / Evidez les pommes. Prélevez-en une partie de la chair. Mélangez-la avec la préparation aux noix.
- 4 / Préchauffez le four à 160° C.
- 5 / Farcissez les pommes avec le mélange de fruits secs. Posez les pommes avec leur chapeau dans un plat allant au four. Versez-y un verre d'eau.
- 6 / Enfournez le plat pour environ 1h. Les pommes doivent être fondantes.

Sortez-les du four, et laissez-les tiédir.

a recette originale prévoit que les pommes soient servies froides, surmontées de crème fouettée. Mais vous pouvez également les servir tièdes, c'est très bon aussi !



ASSOCIATIONS

DANSE ET VOUS

SPECTACLE LES 18 ET 19 JUIN

La nouvelle association de danse plainaise Danse et vous présente son spectacle annuel « Raconte-moi ta vie, j'en ferai une chorégraphie » les 18 et 19 juin 2022 à l'amphithéâtre de Pornic. Les danseurs attendent ce beau moment afin de vous faire partager leur passion de la danse, leurs créations. Le tout chorégraphié par Gaëlle LECACHEUR.

Pour toutes demandes d'informations, contacter Danse et vous par mail à danse.et.vous.asso@gmail.com

ou sur le site www.danse-et-vous-asso.jimdosite.com

Sur réservation (nombre de places limité).

Pour les non-adhérents vous pourrez réserver le mercredi 15 juin directement à l'amphithéâtre.



SOCIÉTÉ DE CHASSE

LES CHASSEURS EN COLLABORATION AVEC LES PROFESSEURS

Professeurs, apiculteur, chasseurs et leur Fédération ont travaillé ensemble sur l'organisation de la journée pédagogique du 26 avril dernier.

60 élèves de l'école Notre Dame ont pu découvrir les bienfaits des travaux d'aménagement du territoire réalisés l'an



passé par les chasseurs de la Société de chasse. Au programme de cette journée, au travers d'animations et outils pédagogiques : lecture du paysage, recherche et identification d'insectes, d'oiseaux, d'animaux, d'herbacés

et autres variétés d'arbres, confection et pose de nichoirs divers mais aussi découverte du monde de l'apiculture. Tout un programme pour susciter l'intérêt pour la biodiversité !

CLUB DE LECTURE

NOUVELLE PRÉSIDENTE

Deux nouvelles co-présidentes au Club de lecture, Mesdames Thérèse ROCHER et Françoise DURAND.

L'association organise dimanche 12 juin, un vide bibliothèques, de 9h à 17h au Jardin des Lakas. En cas d'intempéries, repli dans la salle des loisirs rue de Préfaillies.

Pour un emplacement : 5€ pour 1ml, 8€ pour 2ml, 12 € pour 3ml, 15 € pour 4ml.

Informations au 06 15 58 80 89 ou à michelle.guivarch@laposte.net

HOMMAGE À ALBERT GAUVRIT

ALBERT GAUVRIT, UN PARCOURS DE 25 ANNÉES D'ENGAGEMENT CITOYEN

Le 28 mars dernier, Albert GAUVRIT, figure de la commune, nous quittait. Nous tenons à honorer ici l'homme droit, au plus près de ce qui est juste, soucieux de sa famille et des autres.



mars
1983

Élu conseiller municipal (Maire : Emmanuel HOUSSAY)

mars
1989

Élu conseiller municipal et 4ème adjoint délégué à l'agriculture, la voirie communale, aux chemins ruraux, à l'hygiène, aux listes électorales (Maire : Michel GUISEAU)

juin
1995

Élu conseiller municipal et 1er adjoint délégué à l'agriculture, la voirie communale, aux chemins ruraux, à l'urbanisme, au plan d'occupation du sol, aux réseaux et à l'environnement (Maire : Michel BAHUAUD)

mars
2001

Élu conseiller municipal et 3ème adjoint délégué à la voirie communale, aux chemins ruraux, à l'agriculture, aux réseaux, aux matériels techniques, aux listes électorales (Maire : Michel BAHUAUD)

Mais aussi délégué SIVOM de la Côte de Jade pour l'assainissement, SIVOM de Val Saint-Martin pour l'eau potable et au Syndicat d'électrification pour l'électricité dès juin 1995, délégations renouvelées en 2001.

mars
2008

Fin de mandat

Albert GAUVRIT était également investi auprès des anciens combattants. En 2018, il recevait la médaille commémorative des opérations de sécurité et du maintien de l'ordre en Algérie.

Toutes nos pensées vont à son entourage.

NOUVEAU

LE CONSEILLER NUMÉRIQUE : UN NOUVEAU SERVICE À LA POPULATION

Grâce au soutien de l'Etat, les communes de La Plaine-sur-Mer et de Saint Michel-Chef-Chef s'associent pour mettre en place un service partagé de conseil numérique à la population ; il s'agit de proposer un accompagnement pour :

- prendre en main un équipement informatique (ordinateur, smartphone, tablette)
- naviguer sur Internet
- envoyer, recevoir, gérer ses courriels
- installer et utiliser des applications utiles sur son smartphone
- créer et gérer (stocker, ranger, partager) ses contenus numériques
- connaître l'environnement et le vocabulaire numérique
- apprendre les bases du traitement de texte

Des ateliers collectifs gratuits seront prochainement organisés sur la commune : pour tout renseignement, contacter le 02 40 21 50 14.



REPRISE DE LA PHARMACIE

LA PHARMACIE RODAS DEVIENT LA PHARMACIE CÔTE DE JADE

La pharmacie de la Plaine-sur-Mer a été fondée en 1983 par Sophie RODAS. Après 39 ans de services et de passion auprès des Plainais, elle passe la main à Pascale BAUDRY, sa pharmacienne adjointe, avec qui elle a collaboré depuis plus de 20 ans. Toute l'équipe de la pharmacie sera heureuse de vous accueillir du lundi au samedi.



Marie-Laure, Héloïse, Pascale, Stéphanie et Stéphanie

Un grand Merci à Sophie RODAS pour ces années d'exercice au service et à l'écoute de la santé des Plainais.



“Merci à Sophie qui m'a accueillie en 2002. Elle m'a formée et accompagnée avec enthousiasme tout au long de mon parcours. Toute l'équipe et moi-même la remercions pour ces années passées ensemble.”

Pascale

TRANSPORT ESTIVAL

LA NAVETTE ESTIVALE GRATUITE REPREND LA ROUTE ET DESSERVIRA NOTRE COMMUNE CET ÉTÉ !

La navette estivale est un service de transport gratuit, organisé et pris en charge par Pornic agglomération Pays de Retz afin de proposer à ses habitants et aux estivants de se déplacer le long de la côte pendant l'été en transport collectif. Accessible 7 jours/7, du 2 juillet au 31 août, la navette estivale vient compléter l'offre de transport en commun pour faciliter l'accès aux plages, commerces, services et quartiers des communes littorales et ainsi limiter l'usage de la voiture. Deux nouveaux circuits viennent compléter l'offre des étés précédents : un circuit du bourg de La Plaine-sur-Mer vers Port Meleu à Préfaillies, et un sur Saint Michel-chef-chef. **Les navettes circuleront de 10h à 18h30.**



➤ NOUVELLES SUR LA COMMUNE !

ASSOCIATIONS ET ENTREPRISES

JADE ENTRETIEN ET SERVICES

Plainaise depuis 2011, Claire DEFONTAINE a lancé en janvier 2022 sa micro-entreprise dans le nettoyage de bureaux, locaux commerciaux mais aussi à destination des particuliers. Avec une expérience de quinze années dans ce domaine, elle a noté au fil des années que les entreprises spécialisées étaient peu présentes sur le secteur du Pays de Retz. Claire DEFONTAINE travaille pour le moment sur le secteur de La Plaine-sur-Mer, Préfaillies, Saint Michel-Chef-Chef et Pornic et propose, au besoin sur devis, des prestations plus spécifiques pour les particuliers comme le portage de courses.

Contact : 06 69 12 33 46 - jade.entretien@gmail.com



Claire DEFONTAINE

HÉLIÉNA COUTANT

Sur la commune depuis 14 ans, Héliéna COUTANT s'est installée professionnellement en mars 2022.

Atrapuncture, phonophorèse, hypnose, massage « deep tissue »... elle s'est spécialisée dans l'analyse du corps et de ses signaux. Forte d'un panel de techniques diverses, elle peut vous aider à comprendre et analyser vos maux, pour un rééquilibrage complet du corps.

Contact : 07 69 14 56 93 ou heliena.tk3@gmail.com

Plus d'informations sur <https://atrapuncture-44.jimdosite.com>



Héliéna COUTANT

NOUVEAU

DES PERMANENCES SOLIDARITÉ ESTUAIRE À DESTINATION DES VICTIMES DE VIOLENCES

UN MERCREDI PAR MOIS AU CCAS

En milieu rural ou semi-rural, les victimes de violences rencontrent des difficultés particulières : isolement, accès aux transports, accès aux services publics et aux associations spécialisées... Ces difficultés sont autant de freins à la libération de la parole.

QU'EST-CE QUE LE SAS MOBILE?

Le SAS Mobile (Service d'Accueil et de Soutien) est une structure de proximité qui propose aux victimes de violences :

- Un accueil sur rendez-vous
- Une permanence téléphonique
- Un lieu pour faire une pause
- Un lieu pour échanger autour d'un café, d'un thé
- De l'écoute, de l'information, de l'orientation
- Un accès à internet et à un téléphone
- Un accompagnement pour trouver un logement et s'y sécuriser suite aux violences.

OÙ SE PASSE L'ACCUEIL DES VICTIMES ?

L'accueil des victimes de violences se déroulera dans des locaux du CCAS de La Plaine-sur-Mer, mis à disposition des équipes mobiles, **un mercredi par mois (semaine impaire) de 10h à 12h**, sur rendez-vous au **06 35 76 60 82** ou **emouest@solidarite-estuaire.fr**



→ MISSION LOCALE DU PAYS DE RETZ

LA MISSION LOCALE DU PAYS DE RETZ EST UN RELAIS D'INFORMATION GRATUIT ET DE PROXIMITÉ ! C'EST UN SERVICE PUBLIC PROCHE DES JEUNES ET DES EMPLOYEURS

PERMANENCE AU CCAS LES 2^{ÈMES} MERCREDIS DE CHAQUE MOIS (SANS RDV) DE 14H À 17H

C'EST POUR QUI ?

Vous avez entre 16 et 25 ans ? Vous serez accueilli, informé, orienté et aidé dans toutes vos démarches professionnelles et sociales.

Avec ses conseiller(e)s spécialisé(e)s et ses divers services, La Mission Locale du Pays de Retz vous apporte des solutions concrètes à vos questions d'emploi, de formation, mais aussi sur le transport, le logement, la santé ou la citoyenneté.

NOUVEAU : LE CONTRAT D'ENGAGEMENT JEUNE (CEJ)

C'est un accompagnement personnalisé en fonction du profil du jeune. Tous les jeunes de moins de 26 ans qui ne sont pas en formation ou en emploi (ou en emploi moins de 15h/semaine) peuvent bénéficier de 15 à 20 heures d'accompagnement par semaine pour découvrir un métier, se former, trouver un apprentissage ou un emploi. Une allocation pouvant aller jusqu'à 500 euros par mois pourra être versée en fonction de l'âge et sous condition de revenus, d'assiduité et d'acceptation des offres d'activités faites.



BESOIN D'INFORMATIONS ?

Contactez Christophe PAGEAU au **06 74 47 82 74**
christophe.pageau@mlpaysretz.com // www.mlpaysretz.com



ÉLECTIONS LÉGISLATIVES

et **12 JUIN 2022**
19 JUIN 2022

INSCRIPTIONS SUR LA LISTE ÉLECTORALE

Vous souhaitez voter lors des élections législatives ?

Vous venez d'arriver dans la commune et vous souhaitez vous inscrire sur la liste électorale ou vous avez changé d'adresse dans la commune, merci de vous présenter à la mairie avant le 6 mai 2022 avec :

- Une pièce d'identité (carte d'identité ou passeport) en cours de validité
- Un justificatif de domicile de moins de 3 mois

OUVERTURE DES BUREAUX DE VOTE

Les bureaux de vote seront ouverts de 8h00 à 18h00.

Bureau 1 : Mairie, place du Fort Gentil
Bureaux 2 et 3 : Espace Sports et Loisirs, avenue des sports
Bureau 4 : Pôle associatif de l'Ormelette, 2 rue Jean Moulin

DÉPOUILLEMENT

Si vous souhaitez participer à la tenue d'un bureau de vote et/ou au dépouillement, merci de bien vouloir vous inscrire soit :

- A l'accueil de la mairie
- Par téléphone au 02 40 21 50 14
- Par mail : contact-mairie@laplainesurmer.fr

RAPPEL : LES ÉLECTEURS DOIVENT VENIR VOTER AVEC LEUR CARTE D'ÉLECTEUR, UNE PIÈCE D'IDENTITÉ EN COURS DE VALIDITÉ ET UN STYLO POUR LA SIGNATURE.

La commission de contrôle de la liste électorale aura lieu le jeudi 19 mai à 15h.

NOUVEAU SITE DU MINISTÈRE DE L'INTÉRIEUR

Un nouveau site internet dédié aux élections a été mis en ligne :
www.elections.interieur.gouv.fr

Ce site du ministère de l'intérieur regroupe toute l'information électorale sur une seule plateforme et l'ensemble des démarches électorales.

Vous pouvez notamment y vérifier votre situation électorale, trouver votre numéro national d'électeur, les modalités pour vous inscrire sur les listes électorales, trouver votre bureau de vote, donner procuration via la téléprocédure.

➔ INFOS PRATIQUES

RECENSEMENT CITOYEN OBLIGATOIRE

Les jeunes garçons et jeunes filles domiciliés sur la commune, **nés juillet et août 2006** sont priés de bien vouloir se présenter en mairie, munis de leur pièce d'identité, du livret de famille et d'un justificatif de domicile afin de se faire recenser.

PERMANENCES MAIRIE SAMEDI MATIN

Les 7 et 21 mai de 10h à 12h.

Les 4 et 18 juin de 10h à 12h.

➔ ETAT CIVIL

Naissances

Tous nos vœux de bonheur aux parents de

- Mélyna PICHARD MASSELIN,
3 janvier 2022, 38 rue Pasteur
- Lara BRISSON,
11 janvier 2022, 5 La Gobtrie
- Suzy LOUBAT-AUDO,
13 janvier 2022, 33 rue Pasteur
- Maë PINSON VINCENT,
25 janvier 2022, Chemin des Perdrix
- Inès GUILLER,
26 février 2022, 15 rue du Capitaine Nicholl

Décès

Nos sincères condoléances
aux familles et aux proches de

- Patrick LOISON, 63 ans,
le 14 janvier 2022, 3 chemin des Onchats
- René PAILLER, 85 ans,
le 25 janvier 2022, 4 rue du Champ Villageois
- Claudette PRIOU née PACAUD, 92 ans,
le 28 janvier 2022, 19 rue du Champ Villageois
- Christian LECOINTE, 74 ans,
le 5 février 2022, 9 avenue Stanislas Colin
- Michel JULIEN, 84 ans,
le 26 février 2022, 32 rue des Barres
- Saïd BEN BELKACEM, 68 ans,
le 27 février 2022, 21 rue du Lock
- Lucile CHRÉTIEU née SEGOUIN, 90 ans,
le 3 mars 2022, 4 allée de la Piraudière
- Yves BACONNAIS, 67 ans,
le 5 mars 2022, 16 bis rue de la Guichardière
- Suzanne ANDRÉ née PICOT, 71 ans
le 6 mars 2022, 2 rue de Bernier
- Claude DUGAST, 89 ans,
le 8 mars 2022, 26 boulevard de la Prée
- Suzanne CASSIN née GENETAY, 95 ans,
le 15 mars 2022, 4 allée de la Piraudière

➔ PERMANENCE DES CONSEILLERS DÉPARTEMENTAUX

LUNDI 30 MAI

PIERRE MARTIN, CONSEILLER
DÉPARTEMENTAL DU CANTON
DE PORNIC SERA PRÉSENT
À LA MAIRIE LUNDI 30 MAI,
DE 9H30 À 10H30.

LE SAVIEZ-VOUS ?

CHRONIQUE TOPONYMIQUE

PROPOSÉE PAR DENIS DUGABELLE

Les lieux ont une histoire... et une géographie. Certains noms de lieux racontent une spécificité qui se perd parfois au fil du temps, et comme mieux connaître un territoire c'est aussi mieux l'habiter, retrouvez ici une petite curiosité à propos de votre commune !

Sur la carte établie par César François Cassini de Thury, figurent le Petit et le Grand Quiroir. Aujourd'hui, le hameau de Quirouard est cartographié en limite de Préfaïlles.

L'origine de ce toponyme est bretonne. « Quir » (Ker) désigne la maison ou le groupe d'habitations et « Ouard » renvoie à une terre riche en fer (Houarn).

A noter que le hameau de Quirouard se trouve à deux pas de la Source... ferrugineuse de Préfaïlles. Il n'y a pas de hasard en toponymie !

LE MAG 2022 DE DESTINATION PORNIC À DÉCOUVRIR !

Le magazine Destination Pornic, est l'incontournable pour découvrir l'ensemble des partenaires qui font la richesse touristique de notre territoire. Ce territoire d'exception a su garder son charme et son authenticité entre océan, marais et bocages. Le magazine est à retrouver dans les Offices de Tourisme, vous y trouverez de nouvelles destinations à explorer, une mine d'informations et d'idées pour vos séjours et vos weekends !

Plus d'infos sur

- Facebook @destinationpornic
- Instagram #destinationpornic.

destination
PORNIC n°6
L'échappée belle est ici : évadez-vous !



AGENDA

JEUDI 5 MAI

DON DU SANG



De 16h30 à 19h30. Salle des Fêtes
Espace Sports et loisirs

SAMEDI 7 MAI

L'ATELIER DES P'TITES MAINS

De 15h30 à 17h, à la Médiathèque.
Activités créatives autour du papier,
carton, feutrine, crépon... Pour les
enfants de 6 à 10 ans. Animé par
Lucette et Agnès. Gratuit sur inscrip-
tion au 02 51 74 81 92.
Gratuit sur inscription

SAMEDI 7 MAI

1ères PUCES DES COUTURIÈRES ET LOISIRS CRÉATIFS

Organisées par les Créateurs de
Retz.
De 10h à 18h, à l'Espace Sports et
loisirs.
Réservé aux particuliers. 7€ l'empla-
cement de 3m.
Informations au 06 84 35 38 28

SAMEDI 7 MAI

DIMANCHE 8 MAI

TOURNOI DE TENNIS ORGANISÉ PAR LE CLUB TROPP

Sur les courts de tennis plein-air.
De 8h à 19h
Samedi tournoi 4ème catégorie.
Dimanche tournoi 3ème catégorie.
Tournoi en deux fois 4 jeux et 3ème
set s'il y a lieu, avec plusieurs ren-
contres dans la journée.
**Inscriptions auprès de M. Bruno
BERTHELIN au 06 63 13 02 28
(25€ pour les adultes, 16€ pour
les jeunes).**
**Plus d'informations : TROPP
(Messieurs Roger PROVOST
ou Claude GRESLE) cv.gresle@
orange.fr / 06 08 78 58 34
ou 06 11 58 73 69.**

SAMEDI 14 MAI

SUPER LOTO

Organisé par la Société de
Chasse La Plaine sur Mer/Pré-
faïles

Ouverture des portes à 18h - Début
du jeu à 20h.
De nombreux lots à gagner ! 3€
la carte, 8€ les 3 cartes. Achat des
cartes sur place.
Jeu ouvert à tous. Placement assis.
Petite restauration sur place.
**Plus d'infos auprès de Lucien
CLAVIER au 06 79 37 30 61.**

SAMEDI 14 MAI

ROLLER PARTY

Organisé par Road Roller
Pour plus d'info :
roadroller@hotmail.fr

SAMEDI 14 MAI

CONFECTION DE BAUMES MÉDICINAUX

Atelier animé par Les Cueillettes de
Lia de 10h à 12h et de 15h30 à 17h30
Plus d'info en page 9

DU 14 AU 28 MAI

EXPOSITION DE VÉLOS

Plus d'info en page 9

SAMEDI 21 MAI

FÊTE DU VÉLO

De 9h à 13h. Sur le terrain de foot-
ball stabilisé dans le bourg.
Atelier de réparation de vélos, vente
de vélos, informations, animations,
pistes de mobilité, démonstration
de monocycle... Venez profiter de
tout l'univers du vélo lors de cette
matinée !
Plus d'info en page 8

SAMEDI 21 MAI

SALON « BIEN NAÎTRE ET BIEN GRANDIR »

Organisé par l'association MAM Lulu
Marmotine.
De 10h à 18h. Salle des Fêtes.
Salon dédié aux parents et futurs
parents. Du désir de devenir parents
aux premières années de la vie
de l'enfant, l'objectif est de trouver
lors de ce salon une multitude de
réponses, de soins, de prestations ou
de matériel ludique et de puéricul-
ture.
Une trentaine d'exposants seront
présents, tous spécialistes de
l'univers de la parentalité, principa-



lement du Sud-Loire et du Pays de
Retz, dans l'optique de valoriser le
savoir-faire local.
Gratuit. Restauration sur place.
Plus d'infos au 06 61 38 00 06.

DU JEUDI 26 MAI

AU DIMANCHE 29 MAI

EXPOSITION D'AQUARELLES

par l'Atelier des Goélants
10h-12h30 / 15h-18h. Salle culturelle
du Marronnier.
Exposition par les aquarellistes de
l'association.
Plus d'infos : contact@atelierdesgoe-
lands.fr

VENDREDI 27 MAI

DÉFI DES PORTS DE PÊCHE

Arrivée de régate au Port de la Gra-
vette à 13h30. Remise des prix du 1er
équipage et du 1er lycée maritime.



Animations sur place. Restauration
possible sur place, par l'APLP. Retour
à l'eau des équipages à 16h.

LUNDI 30 MAI

RÉUNION PUBLIQUE AU SUJET DE LA MODIFICATION DU PÉRIMÈTRE DE LA ZAC

18h30. Salle des Fêtes, Espace
Sports et loisirs

MERCREDI 1^{ER} JUIN

DÉCOUVERTE DU CYANOTYPE SUR LE THÈME DE L'HERBIER PAR BLEUS JOIE

de 10h à 12h et de 15h30 à 17h30
À partir de 6 ans. Durée : 2h
**Gratuit sur inscription
Plus d'info en page 9**

SAMEDI 4 JUIN

L'ATELIER DES P'TITES MAINS

de 15h30 à 17h Activités créatives
autour du papier, carton, feutrine,
crépon... pour les enfants de 6 à 10
ans, animé par Lucette et Agnès
Gratuit sur inscription

SAMEDI 11 JUIN

ATELIER SUR LES BIENFAITS DE LA LACTO FERMENTATION

De 15h30 à 17h, à la Médiathèque.
Activités créatives autour du papier,
carton, feutrine, crépon... Pour les
enfants de 6 à 10 ans. Animé par
Lucette et Agnès. Gratuit sur inscrip-
tion au 02 51 74 81 92.
Plus d'info en page 9

DIMANCHE 12 JUIN

VIDE BIBLIOTHÈQUES

Organisé par le Club de lecture
Au Jardin des Lakas de 9h à 17h
Plus d'info en page 11

LUNDI 27 JUIN

RÉUNION PUBLIQUE DÉPLACEMENTS DOUX

18h30 Salle des Fêtes, Espace Sports
et loisirs.
Présentation du jalonnement futur
des liaisons douces.
Report de la réunion publique initia-
lement prévue en janvier.



PORNIC

23-28 MAI 2022

33^e défi des ports pêche

**RÉGATE
VENDREDI 27 MAI**

**UNE ARRIVÉE À 13H30
AU PORT DE LA GRAVETTE !
À LA PLAINE-SUR-MER**

www.pornic.fr

