

ECHOPLAINAIS

Actualité / Infos / Agenda

Le magazine de votre commune

*La Plaine
sur mer*

N°158

Janvier-Février 2022

MEILLEURS VŒUX 2022

P.4 et P.5

Le Conseil Municipal des Enfants

Les seize enfants élus à la découverte
de leur rôle de conseillers municipaux.

p. **3**

RETOUR SUR LA SOIRÉE DE NOËL

Vendredi 10 décembre,
l'esprit de Noël s'est emparé
de La Plaine-sur-Mer !

p. **8**

ACTUALITÉ UNE PREMIÈRE MATINÉE CITOYENNE LE 5 MARS !

Découvrez le programme et
inscrivez-vous dès maintenant !

p. **10**

MÉDIATHÈQUE L'AMOUR DU JEU

Le jeu au programme des
mois de janvier et février.



VOËUX DU MAIRE



Séverine MARCHAND,
Maire de la Plaine-sur-Mer
4ème Vice-Présidente à l'aménagement du territoire à Pornic Agglo
(Urbanisme – Affaires foncières – Agriculture – Milieux naturels – Habitat).

Au nom de la municipalité, je vous souhaite une bonne année 2022, qu'elle vous apporte santé, bonheur et joie.

Revenons quelques instants sur l'année qui vient de s'achever.

Malheureusement, celle-ci ne nous a pas permis de profiter de la vie telle que nous la connaissions avant cette crise sanitaire. Dans ces moments difficiles, continuons à prendre soin de chacun, de ceux qui nous entourent.

L'année 2021 a été une année riche et intense en réflexions et en débats autour des deux projets phares :

- l'aménagement du cœur de bourg et du pôle santé

- le développement des déplacements doux

En effet, de nombreux habitants, commerçants et professionnels se sont réunis autour des élus et des bureaux d'études* choisis spécifiquement pour leur capacité à animer le dialogue avec les citoyens.

« Par la mobilisation collective des citoyens, le potentiel de réflexion et d'actions est démultiplié et permet de construire un avenir commun et une vision partagée du territoire comme lieu de vie pleinement approprié. »

Ces études vont se poursuivre sur le premier semestre de l'année prochaine. A partir des scénarii validés, nous pourrons ensuite entamer les phases opérationnelles. Vous pouvez retrouver l'avancée de ces projets sur le site de la mairie.

La municipalité est également mobilisée sur les autres enjeux de notre territoire :

La production de logements pour offrir un habitat pour tous les foyers. La demande est de plus en plus pressante avec un foncier de plus en plus rare sur la commune. Conséquence : une augmentation du marché de l'immobilier ne permettant plus à tous les ménages de s'installer à La Plaine-sur-Mer. Afin de préserver les terres agricoles et naturelles, les différentes lois environnementales successives nous astreignent à repenser complètement nos modes d'urbanisation. Nous sommes face à une équation difficile à résoudre sur un territoire de plus en plus attractif. Ainsi, nous mettons en place dès 2022, une stratégie foncière intra-urbaine pour répondre aux besoins de logements sur la commune.

L'eau, sa qualité mais également le risque d'inondation sont des sujets étudiés à l'échelle communale et intercommunale avec l'aide des moyens humains et financiers de Pornic agglo Pays de Retz. Pour l'année 2021, les résultats de l'Agence Régionale de Santé sont encourageants et les efforts sont à poursuivre.

La mobilité, la commune met tout en œuvre pour faciliter les modes de déplacements autres que la voiture. Ainsi, l'étude actuelle sera suivie d'investissements communaux importants pour permettre à chacun des plainais d'utiliser des itinéraires sécurisés et agréables pour se rendre dans les commerces, les services, aux écoles et au pôle associatif de l'Ormelette. De plus, nouveauté sur la commune, grâce à la compétence mobilité de Pornic agglo Pays de Retz, une navette gratuite sur la saison estivale sera mise en service sur un circuit en boucle entre La Plaine-sur-Mer et Préfailles avec une liaison avec la navette de Saint Michel Chef Chef reliant Pornic.

En plus de ces projets structurants, les élus sont investis pour animer la commune, créer du lien social par des actions citoyennes, sensibiliser les plainais sur différents sujets sociaux et environnementaux.

Un grand merci à tous les Plainais qui se sont mobilisés au service de leur commune !

Au nom du Conseil municipal, je vous renouvelle mes meilleurs vœux pour la nouvelle année, à vous et à vos familles. Je vous souhaite de surmonter toutes les difficultés, de vivre une année pleine de sérénité, de paix, de petits plaisirs et de grandes joies et que votre bonheur soit durable. Et par-dessus tout, je vous souhaite une excellente santé.

* **Aménagement Cœur de bourg** : Voix mixtes, Le Lann Architecte Urbaniste et Porteur 2 Projets (paysagiste, urbaniste, architecte, expertise commerciale). // **Développement des déplacements doux** : BL Evolution.

Séverine MARCHAND
Maire

RETOUR SUR LES PRÉPARATIFS DE FIN D'ANNÉE

► DES ATELIERS POUR DÉCORER LA COMMUNE AUX COULEURS DE NOËL

CE SONT UNE TRENTAINE DE PLAINAIS ET PLAINAISES QUI, DEPUIS LE DÉBUT DU MOIS D'OCTOBRE, SE SONT RÉUNIS POUR RÉALISER DES DÉCORATIONS À PARTIR DE MATÉRIAUX ET OBJETS DE RÉCUPÉRATION.

Du tissu à la pomme de pin, des palettes aux chutes de bois, du papier au carton, en intégrant des trophées qui deviennent de superbes boules, en intérieur ou extérieur, les artistes ont laissé libre cours à leur imagination. Ils ont fabriqué de magnifiques sapins, bonhommes de neige et autres guirlandes... exposés dans les lieux publics. Sur les ronds-points, aux abords de l'Îlot de la Poste, sur l'esplanade du Marronnier, leurs œuvres ont été mises en valeur par les agents des services techniques municipaux, partenaires incontournables pour la mise en place et la logistique en amont. Un climat sympathique et des échanges empreints de bonne humeur ont réuni les participants prêts à continuer dès septembre 2022.

BRAVO ET MERCI À TOUS !



► RETOUR SUR UNE SOIRÉE DE NOËL FESTIVE ET CONVIVIALE

Le 10 décembre, la commune était plongée dans l'esprit de Noël ! Le spectacle « Fred Spector et les lutins de Noël » offert aux enfants par la municipalité a ravi petits et grands. À la tombée de la nuit, en sortie de spectacle, chacun s'est équipé d'une lanterne confectionnée pendant les ateliers de Noël et par les enfants du périscolaire, à partir de matériaux recyclés, pour se diriger tous ensemble vers l'Esplanade du Marronnier où Madame le Maire a lancé officiellement les illuminations. Un moment convivial où chacun a pu profiter d'une boisson chaude offerte, mais aussi découvrir l'exposition « Bidule » proposée par l'artiste Laurent GOTORBE à la salle culturelle du Marronnier, qui présente d'impressionnantes sculptures faites à partir de matériaux réutilisés (voir p.9).



► LA DISTRIBUTION DES COLIS DE NOËL

Qui dit fin d'année dit distribution des colis à destination des aînés. Cette année, ce sont 445 colis qui ont été offerts en décembre. Vin du Domaine de la Coche de Sainte-Pazanne, terrine locale vendue par la boutique Sokado, croûtons et chocolats de la boulangerie l'Arbre à Pains, canard confits aux mogettes de la Ferme du Pas de l'Île... Les élus de la commission vie sociale ont fait le choix cette année d'une sélection de produits locaux ou biologiques et issus de circuits courts.



ÉLECTION

MANDATURE 2021-2022

Le nouveau Conseil Municipal des Enfants à l'action !

C'est le 30 septembre dernier que s'est déroulée l'élection du nouveau Conseil Municipal des Enfants, parmi les classes de CM1 et de CM2 des écoles Notre Dame et René Cerclé.

Quelques changements pour cette mandature 2021-2022 : les élus adultes responsables du CME ont fait le choix de privilégier les nouvelles candidatures. Ainsi, tous les enfants élus cette année briguent leur premier mandat. Afin de donner plus de chances à davantage d'enfants de découvrir ce rôle, le nombre d'élus est passé de 6 à 8 enfants par niveau (CM1 et CM2) soit 16 élus cette année au lieu de 12 précédemment. Enfin, pour leur campagne de candidature, les années précédentes il leur était demandé de proposer un/des projets qu'ils auraient souhaité mettre en place au cours de leur mandat. Cette année, ce sont deux projets des élus adultes qui leur ont été présentés et au sujet desquels ils ont dû faire des propositions : les ateliers de fabrication de décorations de Noël et l'étude des déplacements doux, ou comment rendre les chemins plus ludiques ?



Élection du 30 septembre 2021



RÉSULTATS

Le vendredi 8 octobre dernier, au cœur du jardin des Lakas, s'est tenue la mise en place officielle de ce nouveau Conseil Municipal des Enfants.

Madame le Maire, Séverine MARCHAND, entourée de conseillers municipaux adultes, a dans un premier temps accueilli l'ensemble des enfants nouvellement élus et les a félicités pour leur engagement et l'intérêt qu'ils portent à leur commune.



16
ÉLUS

Les 16 élus au Conseil Municipal des Enfants pour 2021-2022

CM1

Alexis BOURMEAU
Alice CHAUVIN
Jade DELAHAYS
Léa DELESTIENNE
Malo JEGOUSSE
Cléa LLOBREGAT
Tim LLOBREGAT
Clémence PACAUD
Perrine REGLAIN

CM2

Léna BOULLET
Yann Mathis BISSOU
Alwena DAUVE
Luane DOUAUD
Lizzie GUERIN
Manon HALGAND
Anaëlle JOLY

QUEL EST LE RÔLE DU CONSEIL MUNICIPAL DES ENFANTS ?

Un des axes forts du projet éducatif de la commune est de permettre aux enfants de devenir des citoyens responsables, conscients de leurs droits et devoirs.

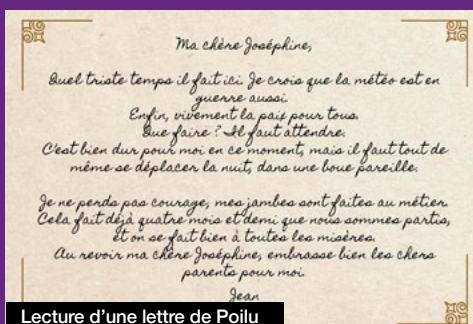
Lieu d'expression et d'écoute, d'action et de dialogue... les idées essentielles du Conseil Municipal des Enfants, sont d'une part, agir, être acteur et représenter les autres enfants d'une même classe d'âge, et d'autre part, découvrir, apprendre et développer la citoyenneté au quotidien.

Cérémonies de commémoration, vœux du Maire, ateliers participatifs... Les élus du CME sont investis tout au long de l'année lors de plusieurs événements municipaux. Le 11 novembre dernier, ils ont par exemple été invités à lire des courriers de Poilus lors de la cérémonie de commémoration.

À l'approche des fêtes de fin d'année, les jeunes élus ont également souhaité prendre part au projet de fabrication de décorations de Noël en participant tous les mercredis à des ateliers de réalisation de cartes de vœux à l'aquarelle, qui ont été glissées dans les colis distribués aux aînés.



Le 11 novembre 2021



Lecture d'une lettre de Poilu



Fabrication de décorations de Noël



Question posée aux conseillers municipaux enfants

QU'EST-CE QUE ÇA REPRÉSENTE POUR TOI D'ÊTRE CONSEILLER MUNICIPAL ?

- “Faire du bien à la commune” Anaëlle
- “Décorer la ville” Jade
- “Être exemplaire en ne faisant pas de discriminations” Perrine
- “Être volontaire pour aider les personnes âgées” Alexis
- “Donner des idées pour améliorer la commune” Cléa
- “Proposer des solutions d'accessibilité” Alwena
- “Célébrer les fêtes nationales et participer aux jours de commémoration” Clémence

LES ADULTES

CHARGÉS DU CONSEIL MUNICIPAL DES ENFANTS



Céline FEUILLETTE,
agent municipale



Marie-Andrée RIBOULET,
conseillère municipale



Maryse MOINEREAU,
conseillère municipale



Patrick COLLET,
conseiller municipal



Sylvie ORIEUX,
conseillère municipale



Marie-Anne BOURMEAU,
conseillère municipale

2020-2021 : UNE ANNÉE RICHE EN PROJETS

Retour sur la mise en place de projets du CME 2020-2021

Les membres du Conseil municipal des enfants du mandat précédent (2020/2021) étaient également présents lors de l'installation officielle du nouveau CME, le 8 octobre, pour l'inauguration de leurs projets intitulés «Parcours Mystère» et «Land Art», nouvellement mis en place dans le jardin des Lakas. Ces deux projets environnementaux ont pour objectif de valoriser le jardin des Lakas au moyen d'outils tels que des boîtes sensorielles et des objets naturels. **Cette action a été réalisée en collaboration avec le CPIE Logne et Grand Lieu et les Services Techniques communaux.**



→ ASSOCIATIONS

CARROM CLUB DE RETZ

LE CARROM S'INVITE À L'ÉCOLE RENÉ CERCLÉ !

En novembre dernier, des membres du Carrom Club de Retz sont intervenus à l'école pour présenter un sport un peu particulier : le billard indien ou carrom. On y joue dès le plus jeune âge et le jeu devient plus tard une activité sociale brisant bien souvent la routine du quotidien et réunissant toutes les générations autour d'un plateau. Cette initiation au carrom a permis aux élèves de l'école René Cerclé de découvrir un sport ludique et convivial qui développe la motricité

fine et la précision, mais aussi les stratégies de tirs pour marquer des points. Les élèves ont ainsi pu partager les plaisirs d'un sport que des enfants de leur âge pratiquent à l'autre bout de la planète ! L'association Carrom Club de Retz propose des sessions de jeu tous les vendredis soir, de 20h à 21h à l'espace associatif de l'Ormelette où petits et grands sont invités à prolonger l'expérience !

Plus d'informations au 06 64 26 59 62 ou sur www.carromclub44.fr



Présentation du carrom aux élèves

SOCIÉTÉ DE CHASSE

DEUX GARDES-CHASSE PARTICULIERS FORMÉS PAR LA FÉDÉRATION



Deux gardes-chasse particuliers formés par la Fédération des chasseurs de Loire-Atlantique attendent leur assermentation pour exercer bénévolement sur notre territoire chassable. L'objectif est de sécuriser l'activité cynégétique, d'assurer une médiation avec les divers utilisateurs non chasseurs de nos campagnes,

d'informer, de contrôler et de surveiller le territoire. Ils participeront également à la régulation des ESOD (espèces susceptibles de causer des dégâts) toute l'année en plus de suivre les projets et travaux d'aménagement du territoire. En 2021, ce sont près de 700 mètres linéaires d'arbres qui ont été plantés par nos chasseurs en collaboration avec la ferme de la Raitrie, et une dizaine de mares entretenues sur la commune. L'organisation d'une journée pédagogique est en projet autour d'une mare afin d'expliquer la biodiversité aux plus jeunes. Les chasseurs de la Plaine-sur-Mer/Préailles, en collaboration avec notre Fédération de chasse, agissent pour la biodiversité de notre campagne.

ÉCOLES

RETOUR SUR LA COURSE DES ÉCOLES AU PROFIT DU TÉLÉTHON

C'est Madame MASSON, institutrice de CM1/CM2 à l'école René Cerclé, qui est à l'initiative de cette belle action qui s'est tenue le 3 décembre dernier : courir ensemble pour le Téléthon. Madame FERNANDES, institutrice des CE2/CM1, ainsi que les institutrices des CE2 au CM2 de l'école privée Notre Dame ont rapidement rejoint le projet. Une mobilisation qui s'est organisée en collaboration étroite avec l'association APE René Cerclé, et des parents bénévoles afin notamment d'aider à la préparation des pistes de course. Le projet devenant de plus en plus concret, l'APE s'est rapprochée de l'AFM Téléthon pour rendre l'action d'autant plus concrète et officielle. Ainsi, ce sont plus de 110 enfants qui ont couru pendant près d'une demi-heure, encouragés par les autres classes.

L'équipe organisatrice remercie Intermarké de la Plaine-sur-Mer, sponsor de l'animation, qui a fourni de quoi ressourcer les enfants après la course. L'APE René Cerclé a procédé à un don au Téléthon pour finaliser cette course. Un bel élan collectif de solidarité !



→ TRAVAUX EN COURS

• BOULEVARD DE LA TARA

La phase 2 des travaux d'effacement de réseaux sur le boulevard de la Tara et sur certaines voies adjacentes se poursuit sous la conduite du SYDELA. À noter que les anciens câbles et poteaux seront enlevés dans un second temps.

• RÉNOVATION DU BEFFROI DE L'ÉGLISE



Un diagnostic réalisé par un architecte du Patrimoine, M. Pierluigi PERICOLO, sur l'état structurel du beffroi de l'église a conclu à la nécessité de travaux de rénovation. Au terme de l'installation de l'échafaudage qui s'est déroulée entre octobre et novembre dernier, un « parapluie » protège les interventions en cours. Maçonnerie, pierre de taille, réfection de charpente et de couverture vont se succéder sur l'édifice.

• LE CHANTIER DE DRAGAGE DU PORT DE LA GRAVETTE



Le 2 novembre dernier, une réunion d'information s'est tenue en mairie avec les usagers du port afin d'anticiper les désagréments liés au chantier de dragage. L'objectif étant de perturber le moins possible l'activité des usagers, professionnels et plaisanciers lors de cette opération

indispensable au bon fonctionnement du port. Pour rappel, la gestion des ports de La Gravette et du Cormier n'est plus communale. Ainsi le coût du dragage, qui s'élève à 1 400 000 € HT, est entièrement supporté par le Syndicat mixte des ports de Loire Atlantique. Le dragage, confié à la société VINCI Construction maritime et fluviale après appel d'offres, a ainsi démarré en novembre dernier et se poursuivra jusqu'en avril 2022. La dernière opération similaire remontant à 2013, Michel GENTHON, Directeur adjoint des ports de Loire-Atlantique, explique l'importance de ce chantier : « L'eau de mer est chargée en sédiments qui se décantent dans l'enceinte fermée du port puis se déposent au fond. Il faut régulièrement les retirer pour permettre la navigation. » Ainsi, six secteurs du bassin vont être traités. Les corps morts (blocs de béton immergés utilisés pour accrocher les bateaux) sont enlevés petit à petit pour le dragage, l'occasion de rénover ou remplacer ceux qui sont en mauvais état.

ÉCOPÂTURAGE

DES MOUTONS INSTALLÉS À L'ORMELETTE ET AUX LAKAS

Lors du Conseil municipal du 7 septembre 2021, les élus avaient autorisé la signature d'une convention avec l'entreprise Eco-brouton pour la mise en place d'écopâturages sur les espaces verts de la commune. Ainsi, c'est début novembre qu'Erwan MOALIC, d'Eco-brouton, a installé huit moutons des Landes de Bretagne sur le site de l'Ormelette et cinq moutons d'Ouessant au Jardin des Lakas. Ils vont aider à l'entretien de plusieurs terrains municipaux. L'écopâturage permet le développement de la biodiversité et participe à la diminution de l'impact environnemental (zéro traitement, zéro déchet, fertilisation naturelle...).



➔ RETOUR SUR LA SOIRÉE FLEURS ET PAYSAGES ORGANISÉE PAR LE DÉPARTEMENT

La commune a accueilli la soirée Fleurs et paysages 2021, organisée par le Département, le 24 novembre dernier, à la suite de l'obtention d'un prix « coup de cœur » en 2020.

Préserver la biodiversité, l'équilibre et la pérennité des territoires tout en embellissant les communes : c'est l'objectif du dispositif « Fleurs et paysages » organisé par le Département. Un dispositif qui s'adresse à toutes les communes de Loire-Atlantique afin de les accompagner dans leurs interventions en matière d'aménagement paysager et d'amélioration du cadre de vie des habitants.

Cette soirée a permis de mettre à l'honneur les huit communes récompensées pour cette année et a également été l'occasion d'un échange autour de la thématique « des micro-forêts, du nouveau dans nos paysages » avec Jim BOUCHET, cofondateur de l'association **MINI BIG FOREST**. Une discussion réunissant élus et responsables des espaces verts de différentes communes.

ASSOCIATION MINI BIG FOREST

Créée en 2018, l'association a pour mission de concevoir des forêts urbaines participatives (de 200 m² à 3 000 m²) à haut potentiel de biodiversité, de végétalisation et de lien social, selon la méthode Miyawaki. L'équipe de Mini Big-Forest plante avec des équipes bénévoles sur tous types de sites, urbains ou péri-urbains dans le Grand Ouest. Leur intention est de stimuler et d'engager le processus de reforestation en tous lieux : chaque micro-espace libre ou inutilisé peut devenir, demain, une mini-forêt urbaine.



➔ CONFIEZ-NOUS VOS MESSAGES D'AMOUR POUR LA SAINT-VALENTIN !

La Saint-Valentin, c'est le 14 février ! L'occasion de célébrer l'amour aux yeux de tous ! Pour déclarer sa flamme, tous les moyens sont bons. Nous vous proposons de diffuser vos jolis mots d'amour par le biais du panneau d'informations électronique situé dans le centre-bourg.

Pour ce faire, envoyez votre message à : evenementiel@laplainesurmer.fr avant le 14 février. Seule contrainte : les longues effusions ne sont techniquement pas possibles. Ces mots d'amour ne peuvent comporter que 126 caractères tout au plus (espaces et ponctuation comprises).



UNE PREMIÈRE MATINÉE CITOYENNE LE 5 MARS 2022

INSCRIVEZ-VOUS DÈS MAINTENANT !



Le samedi 5 mars, de 9h à 12h30, vous êtes tous invités, petits et grands, à vous mobiliser pour la première matinée citoyenne organisée dans la commune. En favorisant le partage et la convivialité, ce moment de « faire-ensemble » contribue à l'amélioration du cadre de vie.

QU'EST-CE QUE LA MATINÉE CITOYENNE ?

Sur le même principe que la Journée citoyenne, elle permet aux habitants d'une commune, volontaires et solidaires, de s'investir bénévolement pour réaliser des « chantiers » d'amélioration de leur cadre de vie (ateliers réparations, améliorations, embellissements...) sur différents lieux, équipements ou quartiers de leur commune.

LA DIMENSION PARTICIPATIVE

est bel et bien au cœur de cette journée. En mai 2021, les Plainais avaient été sollicités pour participer à une réunion d'échange afin d'imaginer ensemble des ateliers, d'identifier des besoins sur la commune, dans le cadre de ce projet. En ont résulté les ateliers qui vous seront proposés cette année, issus de ces échanges avec les Plainais et du travail du Comité de pilotage « Actions citoyennes » composé d'élus du Conseil municipal.

POUR QUI ?

Chaque habitant, du plus petit au plus grand, est le bienvenu et peut apporter sa contribution à cette journée. Les acteurs de la vie locale (associations, entreprises...) volontaires, sont également invités à prendre part à cette journée. La matinée citoyenne a pour objectif de favoriser l'échange entre les habitants, toutes générations confondues.

POUR VOUS INSCRIRE À UN ATELIER

DIRECTEMENT SUR LE SITE INTERNET DE LA COMMUNE : www.laplainesurmer.fr, > rubrique Culture et Loisirs > Les animations > La matinée citoyenne.

PAR TÉLÉPHONE au 02 40 21 98 31

À L'ACCUEIL DE LA MAIRIE.

Pour plus de renseignements, contactez Chloé RACINEUX, responsable des événements et de la communication, au 02 40 21 98 31.

Les participants seront accueillis sur le Pôle associatif de l'Ormelette à 9h. Toutes les bonnes volontés sont les bienvenues! La matinée se clôturera par un moment convivial proposé à tous les participants.

PROGRAMME

5
ATELIERS

CINQ ATELIERS PARTICIPATIFS :

► FABRICATION DE NICHOURS À MARTINETS ET HIRONDELLES

Construire ensemble des nichours pour permettre aux oiseaux, et notamment aux espèces protégées en voie de disparition, de nicher sur le territoire. *Atelier animé par l'association Hirondelle.*

► FABRICATION DE « DORTOIRS » À ABEILLES SAUVAGES

Protéger les abeilles sauvages, formidables pollinisatrices, en leur confectionnant des dortoirs (hôtel en bois et fagots de bois creux). *Atelier animé par un apiculteur plainais.*

► FABRICATION DE BANCs EN MATÉRIAUX RECYCLÉS

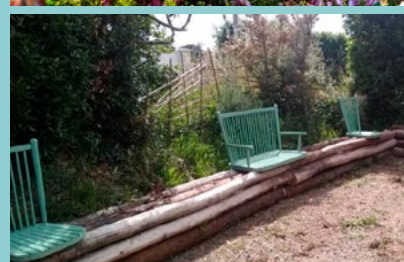
Construire ensemble des bancs à installer sur la commune (l'Ormelette, le Jardin des Lakas...) à partir de matériaux récupérés (pieux de bouchots et chaises en bois). *Atelier animé avec le soutien des services techniques municipaux.*

► FLEURISSEMENT DE PIEDS DE MURS

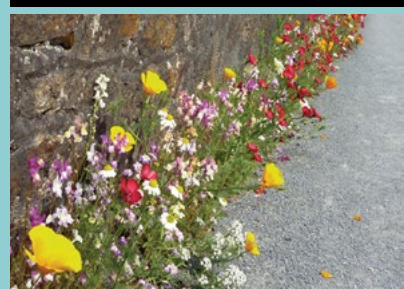
Embellir le paysage en semant des graines de fleurs sauvages adaptées aux pieds de murs, tout en offrant des plantes mellifères aux insectes pollinisateurs.

► PLANTATION D'AROMATIQUES DANS LES ESPACES PUBLICS

Créer des espaces d'aromatiques à disposition des Plainais, afin de favoriser le partage et la curiosité. Les plantations sont envisagées dans les carrés potagers mis en place par le Conseil Municipal des Enfants au jardin des Lakas.



Bancs à la Ferme des Roseaux





L'étude urbaine engagée par la municipalité porte l'ambition de conforter la vitalité du cœur de bourg. Ce projet s'appuie sur une démarche participative menée auprès de la population.

VOUS NE FAITES PAS PARTIE DU CONSEIL CITOYEN MAIS VOUS AVEZ DES SUGGESTIONS ? DÉPOSEZ VOS IDÉES JUSQU'AU 31 MARS 2022 !

- en mairie
- sur laplainesurmer.fr > Vie municipale > Grands projets > Cœur de bourg



→ INFOS PRATIQUES

RECENSEMENT CITOYEN OBLIGATOIRE

Les jeunes garçons et jeunes filles domiciliés sur la commune, **nés en janvier et février 2006**, sont priés de bien vouloir se présenter en mairie, munis de leur pièce d'identité, du livret de famille et d'un justificatif de domicile afin de se faire recenser.

PERMANENCES MAIRIE SAMEDI MATIN

Les samedis 15 et 29 janvier, de 10h à 12h.
et mercredis 12 et 26 février, de 10h à 12h.

PORNIC AGGLO : DE NOUVEAUX JOURS DE RAMASSAGE DES ORDURES

Finis les secteurs 1 et 2, désormais, sur la commune, la collecte des ordures ménagères se fera tous les samedis tandis que celle des emballages se déroulera les samedis des semaines impaires, soit tous les 15 jours.

Élection Présidentielle les 10 et 24 avril 2022

INSCRIPTIONS SUR LA LISTE ÉLECTORALE
Vous souhaitez voter lors de l'élection présidentielle des 10 et 24 avril ? Vous venez d'arriver dans la commune et vous souhaitez vous inscrire sur la liste électorale ou vous avez changé d'adresse dans la commune, merci de vous présenter à la mairie **avant le 25 février 2022** avec :

- une pièce d'identité (carte d'identité ou passeport) en cours de validité ou périmée depuis moins de 5 ans;
- un justificatif de domicile de moins de 3 mois.

AGENDA

CET AGENDA EST SOUS RÉSERVE DE MODIFICATIONS LIÉES AUX RESTRICTIONS SANITAIRES

JANVIER

JUSQU'AU 16 JANVIER

EXPOSITION « BIDULE » DE LAURENT GOTORBE

Découvrez ces sculptures faites de matériaux recyclés à la Salle culturelle du Marronnier les mardi et jeudi 15h-19h, samedi 9h30-12h/15h-19h, dimanche 9h-12h.

Plus de renseignements au 06 88 15 15 67



LUNDI 17 JANVIER

RÉUNION PUBLIQUE "DÉPLACEMENTS DOUX"

À 18h30, à la salle des Fêtes, Espace Sports et loisirs. Venez prendre connaissance de l'avancée de l'étude des circulations douces sur la commune.



VENDREDI 21 JANVIER

CÉRÉMONIE DES VŒUX

À 19h, à la salle des Fêtes. Vœux du Conseil municipal à la population.

SAMEDI 29 JANVIER

PORTES OUVERTES ÉCOLE MATERNELLE NOTRE DAME

De 9h à 12h. Matinée portes ouvertes de l'école maternelle.
Si intéressé, contacter Madame Amélie ROMBACH à ec.plaine.notre-dame@ec44.fr ou au 02 40 21 03 69 pour réserver un créneau de rendez-vous.

LES SAMEDI ET DIMANCHE 29 ET 30 JANVIER

COMPTAGE DES OISEAUX DES JARDINS 2022

Bretagne vivante organise pour la 10^e année en Loire-Atlantique l'opération « comptage des oiseaux des jardins » les 29 et 30 janvier 2022. Cette opération propose à tous ceux qui le souhaitent de compter pendant une heure les oiseaux de leur jardin ou d'un parc proche et d'envoyer les résultats à Bretagne vivante avec deux objectifs : permettre une sensibilisation du public et réaliser une analyse de l'évolution des populations d'oiseaux au fil des années.
Plus d'informations sur www.bretagne-vivante.org ou au 02 40 50 13 44.



FÉVRIER

VENDREDI 25 FÉVRIER

1^{RE} ÉDITION DES RENCONTRES ÉCONOMIQUES

À destination de tous les professionnels de la commune

SUIVEZ L'ACTU !



sur facebook
La Plaine sur Mer – Vie locale



Site internet
www.laplainesurmer.fr

L'AMOUR DU JEU

JANVIER

FÉVRIER

GRATUIT
SUR INSCRIPTION

VENREDI 21 JANVIER - 21H

→ **ESCAPE GAME**

ANIMÉE PAR SHERWOOD ANIM'

Rejoignez les équipes de la Bliss Company et découvrez le mauvais tour joué par le boss de cette grande entreprise de chasseurs de trésors. Vous aurez 60 minutes pour déjouer sa mauvaise blague. Participez à cet Escape Game amusant et pour toute la famille.

Tout public à partir de 8 ans - durée 1h / © Gratuit sur inscription



SAMEDI 22 JANVIER - 15H30

→ **CARROM**

ANIMÉ PAR CARROM CLUB DE RETZ

Connaissez-vous le carrom, appelé aussi billard indien ou billard de rue ? C'est un jeu qui se pratique sur un plateau en bois avec des palets qu'il faut faire entrer dans les trous situés aux quatre coins, avec des tirs réalisés au doigt. L'association Carrom Club de Retz vous propose une initiation ainsi qu'un tournoi.

Tout public à partir de 6 ans - durée 1h / © Gratuit sur inscription



MERCREDI 9 FÉVRIER - 20H

→ **SOIRÉE JEUX DE SOCIÉTÉ**

ANIMÉE PAR LES BIBLIOTHÉCAIRES

En famille ou entre amis, venez tester les jeux de la médiathèque.

Tout public - durée 2h / © Gratuit sur inscription



SAMEDI 12 FÉVRIER

→ **JOURNÉE POKÉMONS !**

ANIMÉE PAR POKÉNANTES ASSO

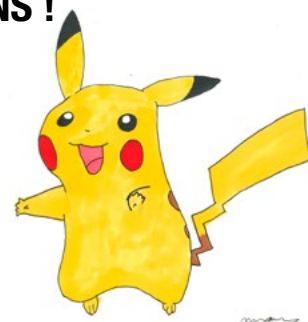
**10H30-12H30 :
Initiation et échange
de cartes Pokémon**

**15H30-18H :
Tournoi Pokémon**

Venez nombreux pour échanger vos cartes et/ou apprendre à jouer.

Tout public à partir de 8 ans

© Gratuit sur inscription



MERCREDI 16 FÉVRIER - 15H30

→ **TV PARTY**

ANIMÉE PAR
SHERWOOD ANIL'

Participez aux épreuves décalées de notre TV Party spécial « Monde du livre » pour devenir le champion de médiathèque. Rires garantis lors de ce jeu qui vous réserve le plein de bonnes surprises. À déguster en famille pour plus de fun !

Tout public à partir de 8 ans - durée 1h30 / © Gratuit sur inscription



NOS COUPS DE CŒUR

ANNE WITH AN « E »

Série DVD (3 saisons) – N. CARO et P. FOX Susin

Canada, 1890. Anne Shirley, jeune fille de 13 ans maltraitée en orphelinat et par ses familles d'accueil, atterrit par erreur dans le foyer d'une vieille dame sans enfant et de son frère. Avec le temps, Anne va illuminer leur vie grâce à son esprit fantasque, sa vive intelligence et son imagination débordante ! Série tirée des romans de Lucy Maud Montgomery disponibles dans notre catalogue.



MISS CHAT : LE CAS DU CANARI

Roman/BD à partir de 7 ans - Hélium
Jean-Luc Fromental et Joëlle Jolivet

M. Titula, un vieillard éploré, vient voir Miss Chat dans l'ancienne crèmerie qui lui sert de bureau. On a kidnappé Harry, son canari, la joie de ses vieux jours. Il implore la jeune détective de le retrouver. Voici Miss Chat sur la piste de Harry et d'un couple pas ordinaire, la sulfureuse Doris et l'agressif Jean-Pol, le dogue qui parle. Quel drame ces personnages douteux s'efforcent-ils de dissimuler ? Le sénile Titula et le fringant Titus le Magnifique, magicien doté de pouvoirs extraordinaires sont-ils un seul et même homme ? Quand la perspicace féline fera éclater l'inraisemblable vérité, tout rentrera dans l'ordre, les hommes seront peut-être un peu moins bêtes et vice-versa.



KITCHIKE

Roman adulte - Louis-Karl Picard-Sioui
Dépayage

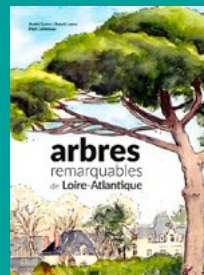
Kitchike, une réserve fictive où se côtoient des personnages hauts en couleur tels Noé, vieux farceur à la vessie capricieuse, Roméo, chamane, et son meilleur ennemi Albin, curé émérite, madame Paul, logorrhéique caissière au Gaz Bar ou encore le très corrompible chef Saint-Ours. Sans oublier Pierre Wabush, séducteur compulsif et névrosé, par qui le scandale arrive. Tour à tour drôles ou absurdes, acerbes ou poétiques, les brefs chapitres de ce roman composent une satire douce-amère des communautés autochtones du sud du Québec. Car à Kitchike, fruit du plus ancien gang bang colonial que la terre a connu, la justice et la vérité sont des rêves trop lourds à porter...



ARBRES REMARQUABLES DE LOIRE-ATLANTIQUE

Documentaire Fonds local /
A. GUERY, B. LESNE et P. CORBINEAU

Entre émotion individuelle et mémoire collective, les arbres remarquables sont des éléments du patrimoine de plus en plus reconnus. Âge, botanique, Histoire(s), ceux de Loire-Atlantique dévoilent leurs secrets. Ce livre témoigne des plus belles découvertes d'arbres remarquables et remarquables sur notre territoire, accompagnées d'illustrations originales. C'est aussi une mine d'idées pour faire, tant en ville qu'à la campagne, des promenades insolites, sur le chemin des arbres qui recoupe souvent celui des hommes.



ANNIE AU MILIEU

Roman ado/adulte / Émilie Chazerand
Sarbacane

Velma et Harold sont le frère et la sœur d'Annie. Annie est « différente ». C'est comme ça que les gens polis disent. Elle a un chromosome en plus. Et de la gentillesse, de la fantaisie, de l'amour en plus, aussi. Elle a un travail, des amis et une passion : les majorettes. Et Annie est très heureuse parce que, pour la première fois, sa troupe aura l'honneur de défiler lors de la fête du printemps de la ville. Mais voilà, l'entraîneuse ne veut pas d'elle pour cet événement : elle n'est pas au niveau, elle est dodue... Bref : elle est « différente ». C'est bête et méchant. Ça mord Annie et les siens, presque plus. Alors, qu'à cela ne tienne : Annie défilera, avec son équipe brinquebalante, un peu nulle mais flamboyante, ses majorettes un peu barjo, ses barjolettes, quoi.



TOMBÉE DU CIEL

Album à partir de 3 ans / The Fan Brothers
Little Urban

Elle est tombée du ciel un jeudi. Que ce soit la coccinelle, le phasme ou la grenouille, ils sont tous d'accord pour dire que c'est la chose la plus incroyable jamais vue. L'araignée, roubiarde, déclare que cette merveille lui appartient et s'empresse de monter un spectacle payant. Sa fortune dépasse vite l'imagination, avant le désastre...



ÉCOUTONS LA FORÊT !

Documentaire tout public – H. MILLANCOURT et F. DEROUSSIN

Installez-vous confortablement dans votre canapé et profitez d'une douce immersion au creux des bois et forêts de France. En fonction de l'heure et des saisons, vous pourrez percevoir le chant des oiseaux et les cris d'animaux plus étonnants les uns que les autres. L'intérêt étant bien sûr de jouer à les reconnaître. Un livre accompagné d'un CD et d'un QR code pour identifier le cri de 64 espèces animales.



SEUL LE SILENCE

BD adulte - R. GUERINEAU et F. COLIN
Phléas

Un tueur de fillettes sévit dans le voisinage de Joseph, 13 ans, dans l'Amérique rurale des années 40. Il lui faudra 28 ans pour découvrir le tueur. Brillante adaptation BD d'un thriller très noir signé R.J. Ellory.



LES RENDEZ-VOUS DE LA MÉDIATHÈQUE

“DE FIL EN AIGUILLES”

Une initiation au tricot proposée par Lucette – de 10h30 à 11h30.
Tout public à partir de 8 ans.
Adultes acceptés.
🕒 Gratuit sur inscription.

Mercredi 5, 12 et 19 janvier
Mercredi 2, 23 février

“L'ATELIER DES PETITES MAINS”

Activités créatives autour du papier, carton, feutrine, crépon... pour les enfants de 6 à 10 ans, animées par Lucette
de 15h30 à 17h
Samedi 8 janvier
Samedi 5 février

MATINÉE CITOYENNE

SAMEDI
05 MARS
2022

FABRICATION DE DORTOIRS
À ABEILLES & NICHOS À
OISEAUX

PLANTATION
D'AROMATIQUES

FLEURISSEMENT DE LA
COMMUNE

FABRICATION DE BANCS
PUBLICS

JE VIS,
J'AGIS
POUR MA
COMMUNE !



POUR PARTICIPER AUX ATELIERS,
INSCRIVEZ-VOUS SUR
WWW.LAPLAINESURMER.FR OU AU 02 40 21 98 31

