

ECHOPLAINAIS

Actualité / Infos / Agenda Le magazine de votre commune

*La Plaine
sur mer*

N°157

Novembre-Décembre 2021

P.3

Mutualisation des bâtiments enfance

Déménagement de l'accueil périscolaire pour permettre la construction du futur restaurant scolaire sur site.



p.4

ACTUALITÉ

ÉTUDE DES DÉPLACEMENTS DOUX

Réunions, diagnostics, objectifs...

p.5

ACTUALITÉ

AMÉNAGEMENT DU CŒUR DE BOURG

Retour sur le premier atelier du Conseil citoyen

p.10

MÉDIATHÈQUE

LE MOIS DES TOUT-PETITS

Retrouvez le programme du mois des tout-petits organisé par la médiathèque

ÉDITO



Danièle VINCENT,
Première adjointe déléguée au Pôle social et au CCAS,
à l'Enfance et aux Seniors, aux cérémonies et aux relations publiques

Chères plainaises, chers plainais,

En cette fin d'année, les projets se concrétisent ! Nous sommes en mesure de vous annoncer la future mutualisation de bâtiments entre l'école René Cerclé et le périscolaire, au sein de l'école, afin de permettre la mise en œuvre, dans un second temps, du futur chantier du restaurant scolaire, sur son site actuel. Pour rappel, nos objectifs pour ce nouveau restaurant scolaire sont autant de permettre un meilleur accueil des enfants que d'améliorer les conditions de travail du personnel, notamment pour favoriser le cuisiné sur place, le tout au sein d'un bâtiment respectueux de l'environnement, ce qui répond aux ambitions du programme de l'équipe municipale. Ce travail de mutualisation des bâtiments enfance se fait en concertation avec l'équipe pédagogique, l'association des parents d'élèves et Pornic aggro Pays de Retz.

En ce qui concerne le Pôle social, je tiens à remercier l'ensemble des bénévoles et volontaires qui ont soutenu le CCAS en donnant de leur temps tout au long de l'année (transport de personnes vers le centre de vaccination, aide aux courses, visites à domicile...). Ainsi, ce sont plus de 400 seniors qui ont complété leur schéma vaccinal au cours de l'année en passant par le CCAS. L'heure est aujourd'hui à la troisième dose, nous les accompagnons dans ces démarches. Pour clôturer l'année dans le partage, ne manquez pas de participer aux ateliers intergénérationnels de fabrication de décorations de Noël que nous organisons ! Les prochains ateliers se dérouleront les 3 et 6 novembre.

NOUS VOUS SOUHAITONS CHALEUREUSEMENT DE TRÈS BELLES FÊTES DE FIN D'ANNÉE À TOUTES ET À TOUS.

PROGRAMME

FÊTONS NOËL À LA PLAINE-SUR-MER !

► DES ANIMATIONS DE NOËL LE 10 DÉCEMBRE !

Pour lancer les festivités de Noël, nous vous attendons nombreux le vendredi 10 décembre en fin de journée ! Dès la sortie de l'école, les enfants pourront profiter d'un spectacle offert par la Municipalité à la salle des fêtes. À la tombée de la nuit, c'est munis de lampions que les participants pourront rejoindre un lieu (encore non défini) où leur sera offert un verre de vin chaud.

(Plus de détails bientôt sur laplainesurmer.fr ou sur Facebook : La Plaine sur Mer-Vie locale.)

► LES RUES SERONT ILLUMINÉES

Cette année encore, les rues de la commune s'illumineront. Les installations des illuminations se dérouleront à partir de dernière semaine de novembre, jusqu'à début décembre. Encore un peu de patience pour profiter, au détour d'un passage dans le bourg, du grand marronnier (entre le CCAS et l'Office de Tourisme) tout scintillant.

► PRÉPARONS NOËL ENSEMBLE !

Plusieurs ateliers de fabrication de Noël se déroulent, en lien avec la commission Vie sociale, depuis début octobre, le tout fabriqué à partir de matériaux et fournitures recyclés. Ce projet vise à donner une seconde vie à ce que nous n'utilisons plus et à réunir les Plainais, toutes générations confondues, dans une action citoyenne. Les décorations réalisées sont à destination des espaces publics de la commune, pour l'intérieur et le plein-air.

À découvrir très bientôt !

► LES COLIS DE NOËL, DISTRIBUÉS DÉBUT DÉCEMBRE

Les colis de Noël des aînés sont, cette année, préparés par les membres de la commission vie sociale, en misant sur des produits locaux, biologiques et de circuit court. Ils seront distribués début décembre.



1 RESTAURANT SCOLAIRE

DÉPLACER LES LOCAUX DE L'ACCUEIL PÉRISCOLAIRE DANS L'ÉCOLE POUR PERMETTRE LA CONSTRUCTION DU NOUVEAU RESTAURANT

Le choix est tranché : le nouveau restaurant scolaire, projet prioritaire de l'équipe municipale, sera reconstruit sur le site existant.

Mais pour cela, les locaux de l'accueil périscolaire et du centre de loisirs (APS/ALSH) implantés sur ce site doivent être relocalisés. En accord avec Pornic Agglo Pays de Retz, gestionnaire de ce service, le déménagement peut être envisagé dans les locaux de l'école publique René Cerclé. En effet, ce sont des bâtiments récents et confortables qui présentent un potentiel de mutualisation conséquent. Une extension du bâtiment sera tout de même à envisager pour accueillir l'intégralité du service APS/ALSH, certains espaces étant exclusivement réservés au temps scolaire (salles de classe par exemple).

Ces aménagements s'accompagneront de l'amélioration des espaces de rangement pour l'école, de la renaturation des espaces extérieurs grâce à la végétalisation limitant les îlots de chaleur quand le thermomètre grimpe, et de l'optimisation du stationnement des vélos afin de favoriser les déplacements doux.



Séverine MARCHAND,
Maire de la Plaine-sur-Mer

« Le potentiel de l'école a été mis en évidence lorsque le centre de loisirs s'est installé pour les vacances d'été afin de répondre aux protocoles de la crise sanitaire. Ainsi, l'emplacement stratégique du restaurant actuel par rapport aux distances des trois écoles peut être conservé. De plus, cette mutualisation répond actuellement aux enjeux d'aménagement du territoire. En effet, pour éviter l'étalement urbain, il est nécessaire de densifier les zones urbaines et de préserver du foncier. Aussi les collectivités se doivent d'optimiser l'usage de leurs bâtiments communaux. »

RAPPEL DES OBJECTIFS POUR LA CONSTRUCTION DU NOUVEAU RESTAURANT SCOLAIRE

1. Améliorer les conditions d'accueil pour les enfants
2. Améliorer les conditions de travail du personnel, notamment pour favoriser le cuisiné sur place
3. Construire un bâtiment respectueux de l'environnement

→ CENTRE DE LOISIRS À L'ÉCOLE : UN RETOUR D'EXPÉRIENCE POSITIF

Durant les étés 2020 et 2021, le centre de loisirs s'est installé dans l'école René Cerclé afin d'améliorer l'accueil des enfants tout en respectant le protocole sanitaire imposé pour lutter contre l'épidémie de COVID-19. Les groupes d'enfants ont ainsi bénéficié de locaux plus spacieux et d'un confort acoustique meilleur ; ils ont profité des cours de récréation et des salles d'activités : bibliothèque, salle d'arts plastiques, salle de motricité. Des expériences réussies qui confortent le projet de mutualisation pérenne des locaux de l'école.



→ LES ÉTAPES DU PROJET

Avant d'engager les travaux et aménagements nécessaires, la commune et Pornic Agglo Pays de Retz ont fait appel à un programmiste pour fixer le schéma organisationnel de la mutualisation des locaux de l'école. Ce travail se fait en étroite collaboration avec l'équipe enseignante ; les représentants des parents d'élèves y sont également associés. Une convention de maîtrise d'ouvrage sera ensuite signée entre les deux collectivités, entérinant le principe de suivi des travaux par la commune de La Plaine-sur-Mer.



Visite des locaux de l'école avec le programmiste

2

ÉTUDE DES DÉPLACEMENTS DOUX

Une réunion publique pour le partage du diagnostic

La commune de La Plaine-sur-Mer est accompagnée par le bureau d'études BL Evolution pour définir le maillage de voies douces structurantes à aménager sur le territoire afin de desservir les quartiers et le cœur de bourg, mais aussi faire la liaison avec les communes voisines. Il s'agit d'offrir au plus grand nombre la possibilité d'utiliser quotidiennement les modes actifs de déplacement, dont un des objectifs est la diminution de la part modale de la voiture.

Ce projet commence par un diagnostic des infrastructures existantes, puis met en évidence les manques ou insuffisances qui expliquent les freins à la pratique du vélo ou de la marche : rupture de continuité des cheminements, insécurité des carrefours et franchissements, inexistence de parcours apaisés. Il s'agit également de révéler le potentiel d'utilisation des modes doux, grâce aux isochrones des temps de parcours : à vélo par exemple, les trajets internes au centre-bourg prennent entre 2 et 3 minutes, les autres zones habitées sur la côte sont situées à environ 10 minutes à vélo, soit des durées rendant le vélo attractif comme moyen de transport pour circuler à La Plaine-sur-Mer, renforcées par la topographie relativement plane du territoire.

Isochrones, temps de parcours à vélo : 5 à 20 min.
Distances parcourables à vélo - La Plaine-sur-Mer



Une grande partie de la commune peut être circulée à vélo dans des durées très intéressantes car courtes.

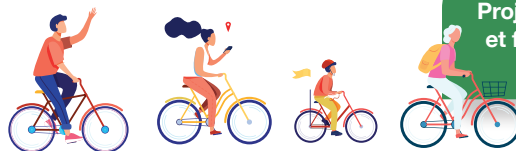


Les élus en séminaire avec la participation des agents techniques

LE SAVIEZ-VOUS ?

STATIONNEZ VOTRE VÉLO EN TOUTE SÉCURITÉ

Deux box vélo ont été mis en place dans le centre-bourg, sur le parking de la Poste, face à la pharmacie. Munissez-vous simplement d'un cadenas afin de fermer la porte du box après y avoir entreposé votre vélo. Cet équipement est financé par Pornic Agglo Pays de Retz dans le cadre de son Plan de Mobilité favorisant les déplacements doux.



Afin de consolider le diagnostic, les habitants ont été consultés : ce ne sont pas moins de 250 personnes qui ont pu s'exprimer sur le sujet, soit à l'occasion de la Fête du Vélo au stand de démarche participative, soit via l'enquête en ligne menée durant tout l'été. Il en ressort de nombreuses remarques concernant la cohabitation entre véhicules motorisés, vélos et piétons.

Les répondants soulèvent **le problème de l'augmentation des comportements conflictuels** et **l'importance de garantir la cohabitation apaisée des usagers**. La majorité pointe les axes routiers structurants (routes départementales, voies communales de desserte principale) comme zones difficilement circulables à pied ou à vélo. Le centre-bourg apparaît comme un espace contraint et très circulé où les déplacements doux ne sont pas suffisamment sécurisés. Il existe également **une forte demande**

de sécurisation sur les axes routiers secondaires :

les voies longeant le littoral et celles rejoignant le centre-bourg. L'enquête en ligne a mis en évidence **un fort potentiel lié au maillage conséquent de chemins**, mais dont les revêtements ne permettent pas de répondre à l'ensemble des besoins. Par ailleurs, les personnes enquêtées sont en attente **de plus d'informations sur le réseau de chemins** qu'elles connaissent mal, grâce à un jalonnement et à des plans dédiés.

Les éléments de diagnostic ont été présentés lors de la réunion publique qui s'est tenue le 20 septembre dernier. Vous pouvez les retrouver sur le site internet.

Démarche participative



de bourg

Retour sur le premier atelier du Conseil citoyen

Vous avez été nombreux à proposer votre participation au Conseil citoyen constitué pour suivre les réflexions sur le projet du cœur de bourg. À la suite d'un tirage au sort, trente-cinq personnes d'horizons et d'âges divers ont intégré le groupe de travail.

Le premier atelier, animé par l'équipe chargée de la conception du projet et piloté par le bureau d'études Voix Mixtresh, a permis aux membres du Conseil citoyen de faire connaissance au cours d'un temps d'échanges. Ils ont ensuite rédigé une carte postale relatant leur perception de l'identité plaineoise. Il en ressort le bien-vivre à La Plaine, entre mer et campagne, avec un souhait fort et partagé de conserver le cadre de vie. Cette matière va permettre au bureau d'études de s'imprégner pleinement des enjeux du territoire pour ensuite zoomer sur le cœur de bourg et proposer des scénarios d'aménagement qui répondront aux besoins de la population.



DÉMARCHE PARTICIPATIVE
IMAGINONS
ENSEMBLE
VOTRE CŒUR
DE BOURG !

Cher ami,

Nous venons d'emménager à La Plaine-sur-Mer, petit village campagnard au bord de la mer. Nous y faisons de nombreuses promenades tant la commune est parsemée de chemins. Lors des grandes marées, nous y pêchons de nombreux et variés coquillages.

Nous avons quitté la ville et avons beaucoup de plaisir à tisser des liens lors des nombreuses animations proposées tout au long de l'année.

Nous avons constaté la construction de nombreuses maisons, signe d'une bonne image de La Plaine-sur-Mer. Nous espérons que ce développement ne portera pas préjudice à l'ambiance campagnarde.

Gros bisous
Je file au restaurant !

RAPPEL DES OBJECTIFS DE CETTE ÉTUDE

- Imaginer dans le cœur de bourg un programme mixte de logements, d'équipements, de commerces et de services
- Déterminer l'implantation du futur pôle santé
- Concevoir un espace collectif partagé, sécurisé et convivial
- Retravailler la distribution du stationnement et intégrer les déplacements doux



VOUS NE FAITES PAS PARTIE DU CONSEIL CITOYEN ?
RETROUVEZ LES COMPTES RENDUS DES ATELIERS SUR LE
SITE INTERNET DE LA MAIRIE, RUBRIQUE VIE MUNICIPALE
> GRANDS PROJETS > CŒUR DE BOURG.
DÉPOSEZ VOS SUGGESTIONS DANS LA BOÎTE À IDÉES
JUSQU'AU 31 MARS 2022.



Pôle santé Les élus en visite



Les étapes de travail en vue du regroupement des professionnels de santé dans un bâtiment qui sera construit au cœur du centre-bourg se poursuivent.

Après avoir rencontré les praticiens de la commune, les élus du comité de pilotage ont participé à des visites de pôles santé récents sur des territoires voisins : il s'agit de s'inspirer des réussites, d'avoir connaissance des écueils à éviter, mais également de prendre des informations sur la méthode déployée et les montages utilisés : qui apporte le foncier, qui construit, qui gère, quelles mutualisations, comment vit l'équipe dans le temps...

Quatre pôles santé, présentant des organisations très différentes, ont été visités : Vue, Rouans, La Chevrolière, Montbert.

ZOOM SUR LE PÔLE SANTÉ DE LA CHEVROLIÈRE

Madame la Maire, accompagnée de deux élus du comité de pilotage dédié au projet, ont rendu visite à M. Johann BOBLIN, maire de la Chevrolière, afin d'en savoir plus sur le pôle santé qui a ouvert ses portes en 2018 pour conforter et apporter une nouvelle offre de soins à ce territoire qui compte aujourd'hui près de 6000 habitants. Après avoir fédéré les professionnels de santé, l'équipe municipale a travaillé au regroupement en un même lieu près de la mairie d'un cabinet dentaire, d'un cabinet de kinésithérapeutes, d'un cabinet d'orthophonistes et d'un pôle santé pluridisciplinaire comptant désormais 9 praticiens, dont 3 nouveaux médecins généralistes. Ce projet a été rendu possible grâce à la maîtrise foncière de la commune et à sa forte implication, notamment à travers l'aménagement de l'espace public et la création d'un parking mutualisé. À la suite d'une importante communication ayant trait à la création du pôle santé, les praticiens ont d'eux-mêmes rejoint la structure pour y exercer leur activité. Un projet réussi qui a apporté une véritable satisfaction aux Chevrolins et Chevrolines et qui ne manquera pas d'inspirer les élus plainais.



Danièle VINCENT, 1^{ère} adjointe en charge du projet, et Marie-Andrée RIBOULET, conseillère municipale, en visite à l'Espace Santé de Montbert



De gauche à droite : Séverine MARCHAND, maire de La Plaine-sur-Mer, Johann BOBLIN, maire de la Chevrolière, Jacky VINET et Marc LERAY, conseillers municipaux de La Plaine-sur-Mer



Le Pôle santé de la Chevrolière, situé à côté de l'Hôtel de Ville



Démarche participative

157 KG

DE DÉCHETS

RAMASSÉS LORS DU
WORLD CLEANUP DAY
LE 18 SEPTEMBRE

753 KG

SUR LE PAYS DE RETZ



COLLECTES DE DÉCHETS ET SENSIBILISATION DU PUBLIC RETOUR SUR LE WORLD CLEANUP DAY

La Journée mondiale du nettoyage de la planète (World CleanUp Day) s'est tenue le samedi 18 septembre dernier, sur le terrain de football à l'entrée du bourg. À cette occasion, plus de 157 kilos de déchets et 15 000 mégots ont été ramassés sur notre commune. Les nombreux participants ont profité de cette journée ensoleillée entre amis, en famille, à pied ou à vélo... pour collecter, aux quatre coins de la commune, des déchets en tout genre. La co-organisation de cette journée avec l'association Hironde a permis la mise en place d'un « village » d'associations et d'organismes, tous engagés pour la planète : recyclage des matériaux chez les Recycleurs fous ou avec l'exposition de Laurent GOTORBE et ses « bidules » - des sculptures issues de la transformation d'objets -, sensibilisation à la préservation de l'environnement avec France Nature Environnement ou la Fondation de la mer qui lutte pour la protection des océans..., tous présents pour sensibiliser le public. Dans la matinée, le public a eu le plaisir d'accueillir la fanfare colorée des Transformateurs acoustiques, munis de leurs instruments faits de matériaux recyclés, ainsi que Nico (GreenNico Tour), qui parcourt la France en courant pour sensibiliser le public à l'écologie avec sa Fresque du climat.

**UN GRAND MERCI
À L'ASSOCIATION HIRONDELLE
ET À TOUS LES PARTICIPANTS
POUR CETTE BELLE JOURNÉE !**

POUR INFO

En mairie, une collecte des papiers et documents des services internes est mise en place depuis début octobre. Les papiers ne contenant pas d'information confidentielle, tous les magazines et journaux, seront remis à l'Association Les papiers de l'Espoir, qui récupère et valorise ces déchets.

PORNIC AGGLO PAYS DE RETZ

EMPLOI

➔ EMPLOI.PORNICAGGLO.FR : UNE INITIATIVE UNIQUE EN PAYS DE LA LOIRE

Le saviez-vous ? Pornic aggro Pays de Retz, c'est plus de 5 400 entreprises, 16 000 emplois et au moins autant de jeunes actifs. Et pourtant, les entreprises peinent à recruter des compétences locales et à attirer des talents. Pornic aggro Pays de Retz a donc créé emploi.pornicagglo.fr, une plateforme de recrutement locale et gratuite. Lancée fin mai 2021, elle vise à favoriser la mise en relation des entreprises du territoire avec les candidats, en donnant un réseau à ceux qui n'en ont pas.

➔ "PLACE Ô GESTES" PAYS DE RETZ



Organisé par Pornic aggro Pays de Retz, les communautés de communes Sud Estuaire et Sud Retz Atlantique et l'association Entreprises dans la Cité, Place ô gestes ouvre ses portes aux collégiens, lycéens et aux personnes en recherche d'emploi ou en reconversion professionnelle, du jeudi 18 au samedi 20 novembre 2021, au complexe sportif des Fraîches à Sainte-Pazanne.

Pour en savoir plus : <http://www.pornicagglo.fr/forum-place-o-gestes/>

PARENTALITÉ

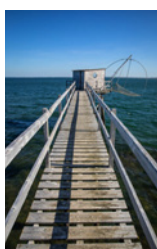


LA PARENT'AISE, UN LIEU D'ACCUEIL ENFANTS-PARENTS

Gratuit, anonyme et sans inscription, la Parent'aise est un lieu de rencontre et d'écoute entre parents, futurs parents, enfants et professionnels qui offre un environnement adapté aux enfants de 0 à 3 ans pour favoriser la motricité, la manipulation, la socialisation et l'éveil.

Pour en savoir plus : <http://www.pornicagglo.fr/laparentaise/>

PÊCHERIE DE LA GOVOGNE



OFFICE DE TOURISME INTERCOMMUNAL

Envie d'une partie de pêche dans un endroit insolite ? Venez pêcher au carrelot en famille ou entre amis, profitant d'une vue magnifique sur l'estuaire de la Loire. Les réservations 2022 pour la location de la pêcherie ouvriront la première semaine de décembre ! Vous pouvez désormais réserver votre location directement en ligne sur le site de Destination Pornic.

Informations et contact : 02 40 21 52 52. La location de la pêcherie est exclusivement réservée à la pêche de jour et peut être effectuée uniquement si le coefficient de marée est égal ou supérieur à 65.

UN GRAND MERCI !

UN BEL ACTE DE GÉNÉROSITÉ AU PROFIT DU CCAS !

Nelly PATACCHINI crée le 1^{er} mai 2008 l'association des randonneurs Préfaïlles/La Plaine-sur-Mer, dont elle devient la présidente. Une association qui comptait jusqu'en 2021 une centaine d'adhérents.

Après treize années passées aux commandes, elle décide de se retirer. La crise sanitaire n'a pas aidé à la mobilisation et à la constitution d'une nouvelle équipe pour prendre la relève. L'association a, par conséquent, été dissoute avant l'été 2021. En tant que présidente, Madame PATACCHINI a choisi, en accord avec les membres du bureau de l'association, de verser une partie de la trésorerie restante au CCAS de La Plaine-sur-Mer, en témoignage de sa reconnaissance pour toutes les actions menées au sein du CCAS. C'est avec beaucoup d'empathie et de bienveillance que cette grande dame a remis à Danièle VINCENT, vice-présidente du CCAS, un chèque en soutien aux personnes les plus vulnérables, mais aussi pour encourager les actions déjà engagées.



LE DÉPUTÉ YANNICK HAURY À LA RENCONTRE DES ÉLUS PLAINAIS

Monsieur le député, Yannick HAURY, était en visite en mairie le jeudi 30 septembre afin d'échanger avec Madame la Maire et son équipe municipale. Les élus de La Plaine-sur-Mer ont ainsi pu présenter au député de la 9^e circonscription de Loire-Atlantique les nombreux projets d'aménagement et de développement en cours sur la commune. Ce moment d'échange a également été l'occasion de répondre aux questions relatives au rôle du député, à ses missions à l'Assemblée nationale et en circonscription.

Yannick HAURY, Madame la Maire et son équipe municipale



DÉPART À LA RETRAITE D'ALAIN HEMERY

Après 16 années au service de la municipalité en tant que Responsable des services techniques, Alain HEMERY a fait valoir ses droits à la retraite fin septembre. « *Votre professionnalisme et vos compétences, votre disponibilité, votre discrétion et votre humour ont été très appréciés au cours de toutes ces années au service des habitants. Vous laissez votre empreinte à La Plaine-sur-Mer* » a souligné Madame la Maire, Séverine MARCHAND, lors d'un moment de convivialité entouré de collègues et élus. Entré en mairie le 1^{er} février 2005, Alain HEMERY a suivi et supervisé de nombreux grands projets plainais, à l'image de la première extension du restaurant scolaire (2007), la restauration du littoral (2008), l'agrandissement du groupe scolaire René Cerclé (2010), les transformations de l'îlot de la Poste (2013-2015), de la place du Marronnier avec la réhabilitation de l'ancien presbytère en Office de Tourisme (2015), la construction de la Médiathèque (2015)... L'ensemble du Conseil municipal et des agents lui souhaitent une agréable retraite, bien méritée !



Patrick LECONTE, anciennement responsable des études et de la programmation à Paimbœuf, succède à Alain HEMERY depuis le 1^{er} octobre. Nous lui souhaitons la bienvenue à La Plaine-sur-Mer !

➔ NOUVEAUX SUR LA COMMUNE !

ASSOCIATIONS ET ENTREPRISES

ANNA GUILBAUD, COACH SPORT SANTÉ BIEN-ÊTRE

Anna Guilbaud, 34 ans, installée à La Plaine-sur-Mer depuis juillet 2021, est diplômée d'un Master STAPS et titulaire du CAPEPS. Formée à diverses méthodes et outils, elle accompagne les enfants, adolescents et adultes à se sentir mieux au quotidien : sophrologie et relaxation, accompagnement à la perte de poids et tonification, approche posturo-respiratoire du Dr B. De Gasquet pour pallier les problèmes de dos (et en prévention), sport adapté (sédentarité / maladies chroniques / blessures / opérations), yoga pré et post-natal, tonification de la ceinture abdominale (méthode De Gasquet), en forme après bébé, danse thérapie et danses latines.

Anna se déplace à domicile ou à l'extérieur. Elle accueille également à son domicile. Séances individuelles ou collectives, à la carte ou par forfait.
Contact : 06 14 38 97 69



Anna Guilbaud

LES LUNETTES DE MARION

« Je m'appelle Marion j'ai 36 ans, j'habite officiellement La Plaine-sur-Mer depuis début septembre. Dans mon cœur depuis toujours puisque j'ai passé une grande partie de mon enfance ici. Opticienne à domicile depuis 5 ans, je propose les mêmes services et les mêmes tarifs qu'un magasin, mais en Ehpad, à domicile ou sur votre lieu de travail. Les lunettes de Marion est un service accessible à tous où l'on prend le temps de conseiller, d'écouter et d'échanger. Établir une véritable relation de confiance avec mes clients est pour moi primordial. »

Contact : 06 69 71 27 32 / www.leslunettesdemarion.com /  



Marion Leroyer

→ ASSOCIATIONS

THÉÂTRE

LA PLAINE SUR SCÈNE

Après ces « années Covid », la troupe La Plaine Sur Scène reprend les répétitions pour vous présenter son spectacle les week-ends de mars 2022. Souhaitant vous retrouver, enfin, nombreux pour vous redonner le sourire, nous espérons de tout cœur retourner sur les planches et partager avec vous notre passion !



DANSE

"DANSE ET VOUS"

Nouvelle association à La Plaine-sur-Mer autour de la danse, sa pratique et son développement. Une équipe dynamique, souriante et très motivée pour vous accueillir, avec la ferveur de promouvoir la danse et l'expression corporelle. Les séances allient technique du geste et beauté du mouvement. À l'Espace Sports et Loisirs, les mercredis et jeudis, différents cours pour enfants à partir de 9 ans et adultes. Au plaisir de partager un moment créatif à vos côtés !

Pour plus d'informations : rdv sur le site danse-et-vous-asso.jimdosite.com ou par mail danse.et.vous.asso@gmail.com.



ART MARTIAL

L'AÏKIDO, UN ART MARTIAL DE PAIX ET DE LIBERTÉ

Fondé entre 1925 et 1969 par Morihei Ueshiba, l'aïkido est un art martial japonais non violent. Le pratiquant étudie des principes de base propres aux arts martiaux : déplacements, esquives, saisies, distances.



En plus des techniques à main nue, l'aïkido étudie le maniement d'armes en bois : le sabre (bokken), le bâton (jo), le couteau (tanto). Ces techniques visent non pas à vaincre l'adversaire, mais à réduire sa tentative d'agression à néant. C'est pourquoi la compétition n'existe pas ici, l'objectif n'étant pas de dominer l'autre.

Il s'adresse aussi bien aux hommes qu'aux femmes, sans limite d'âge ni de préparation spéciale. On y étudie la relation à l'autre, en gardant l'éthique du respect et de la non-violence, même en situation de conflit.

Les cours pour les adolescents et adultes se déroulent le mardi de 19h à 20h30 à la salle des fêtes. Renseignements et inscriptions au 02 40 64 46 99

CHASSE

DES ROBINS DES BOIS AU SEIN DE LA SOCIÉTÉ DE CHASSE !

Une section archerie interne à notre Société de chasse vient de voir le jour. Cinq archers et une archère la composent, dont deux retraités à ce jour. Deux sociétaires viendraient la rejoindre dès leur formation obtenue. Pour une première année, nous avons dépassé l'objectif visé, espérons que d'autres vocations naissent dans les rangs de nos chasseurs. Ce mode de chasse est accessible au plus grand nombre. Il permet la régulation du sanglier, y compris dans des zones périurbaines. Cette année, les dégâts causés aux cultures ont été importants, les agriculteurs plainais ont pu compter sur notre engagement en plus de celui des carabiniers. Ainsi, 9 sangliers ont été prélevés au cours de l'ouverture anticipée à l'occasion de nos affûts. Nous remercions chaleureusement l'ensemble des chasseurs de la société qui ont permis à cette section de voir le jour et de céder deux bracelets du plan de chasse à l'archerie.



SPORT

LAISSEZ-VOUS TENTER PAR LE CARROM !

Vous recherchez une activité dynamique, ludique et déstressante ? Un sport qui entretienne à la fois votre forme physique, vos réflexes et renforce votre mental ? Essayez le carrom ! Ce sport permet à chacun de s'épanouir quel que soit son niveau, son âge, ses envies et ses besoins. À l'occasion d'entraînements le vendredi (20h - 21h) ouverts à toutes et à tous, Carrom Club de Retz, situé au Pôle associatif de l'Ormelette à la Plaine-sur-Mer, vous invite à une séance d'initiation gratuite (technique et jeu).

Pour plus d'informations et demande d'initiation :

Philippe QUINTIN (président) 06 64 26 59 62

carromclubderetz@gmail.com - www.carromclub44.fr



Le carrom est un billard, passe-temps favori des Indiens.

→ INFOS PRATIQUES

RECENSEMENT CITOYEN OBLIGATOIRE

Les jeunes garçons et jeunes filles domiciliés sur la commune, **nés en novembre et décembre 2005** sont priés de bien vouloir se présenter en mairie, munis de leur pièce d'identité, du livret de famille et d'un justificatif de domicile afin de se faire recenser.

PERMANENCES MAIRIE SAMEDI MATIN

Les samedis 6 et 20 novembre et samedis 4 et 18 décembre, de 10h à 12h.

PERMANENCE DES CONSEILLERS DÉPARTEMENTAUX

Monsieur **Pierre MARTIN** et Madame **Christine VAN GOETHEM**, conseillers départementaux du canton de Pornic, seront présents en mairie pour vous recevoir **lundi 22 novembre 2021, de 11h à 12h, en mairie.**

- Consultez l'intégralité des comptes rendus et délibérations de conseils municipaux sur le panneau d'affichage extérieur en mairie et sur le site internet : rubrique Vie municipale / Le Conseil municipal / Les séances

- Bruit, autorisations de baignade... consultez les arrêtés municipaux permanents en mairie et sur le site internet : rubrique Vie municipale / Arrêtés permanents

LE SAVIEZ-VOUS ?

CHRONIQUE TOPONYMIQUE PROPOSÉE PAR DENIS DUGABELLE

Les lieux ont une histoire... et une géographie. Certains noms de lieux racontent une spécificité qui se perd parfois au fil du temps, et comme mieux connaître un territoire c'est aussi mieux l'habiter, retrouvez ici une petite curiosité à propos de votre commune !



LA VINOTIÈRE, LA TREILLE ET LA BASSE TREILLE

En 2021, un gel tardif et durable a frappé de nombreux vignobles. Puis le mildiou a envahi les vignes ainsi fragilisées. Des toponymes de notre commune font référence à la vigne : la Vinotière (Vignotière), la Treille et la Basse Treille. Autrefois, le vin ne voyageait pas. Il était produit un peu partout avec plus ou moins de bonheur et, la plupart du temps, il était consommé sur place (avec modération).

→ ETAT CIVIL

Mariages

Tous nos vœux de bonheur à

- Pascal MICHELOT et Marjorie LOISON**, le 21 août 2021, 7 avenue du Général de Gaulle, Versailles

Décès

Nos sincères condoléances aux familles et aux proches de

- Henri MIGNONNEAU, 77 ans**, le 24 juillet, ruelle du Port
- Stéphane LE ROUX, 49 ans**, le 14 août, 1 impasse de Jade
- Guy MORANTIN, 82 ans**, le 17 août, 41 rue Pasteur
- Raymonde GUISSÉAU née MORICE, 92 ans**, le 20 août, 4 allée de la Piraudière
- Stéphane le DIGABEL, 51 ans**, le 26 août, 10 place du Général Charrette de la Contrie, Legé
- Agostino CAVARELLI, 61 ans**, le 29 août, 14 allée de la Baie du Nid
- Pierre-Louis BARRAUD, 76 ans**, le 15 septembre, 123 boulevard de la Tara
- Gilles ROULLEAU, 77 ans**, le 17 septembre, 9 bis La Comté
- Éliane FERRÉ née DRONET, 80 ans**, le 21 septembre, 25 bis rue des Noés
- Pierre MARIOT, 80 ans**, le 25 septembre, La Raitrie
- Raymonde LEHAÏTRE née VILLEFAYOT, 89 ans**, le 27 septembre, 20 rue de l'Îlot
- Berthe MATHIEU née GEORGES, 89 ans**, le 30 septembre, 4 allée de la Piraudière
- Pierre GANDOIS, 94 ans**, le 4 octobre, 4 allée de la Piraudière

AGENDA

NOVEMBRE

JEUDI 11 NOVEMBRE

CÉRÉMONIE DU 11 NOVEMBRE

SAMEDI 20 NOVEMBRE

SAINTÉ CÉCILE

Organisée par le Réveil Plainais.
Défilé dans les rues à partir de 15h30, discours et vin d'honneur à suivre.
Informations : lereveilplainais44@orange.fr

SAMEDI 27 ET 28 NOVEMBRE

MARCHÉ DE NOËL

organisé par les Créateurs de Retz. Les artistes et artisans du Pays de Retz proposent des cadeaux originaux et uniques, 100% locaux et fait main, l'occasion de faire les premiers achats pour les fêtes de fin d'année.
De 10h à 18h. Espace Sports et loisirs. Entrée gratuite.

EN NOVEMBRE

LE MOIS DES TOUT-PETITS

voir en page 10 de ce magazine

SUIVEZ L'ACTU !



sur facebook
La Plaine sur Mer – Vie locale



Site internet
www.laplainesurmer.fr

DÉCEMBRE

SAMEDI 4 DÉCEMBRE

SUPER LOTO DE NOËL

À 20h (ouverture des portes à 18h).
Espace Sports et Loisirs, salle des fêtes – Pass sanitaire obligatoire - Bar et petite restauration sur place. 3€ la carte, 15€ les 5 + 1 gratuite - Pas de réservation.
Infos : lereveilplainais44@orange.fr

VENDREDI 10 DÉCEMBRE

ANIMATIONS DE NOËL

organisées par la Municipalité.
Tous les détails sur laplainesurmer.fr ou sur Facebook : La Plaine sur Mer-Vie locale

SAMEDI 11 DÉCEMBRE

SAINTÉ-BARBE

organisée par l'Amicale des sapeurs-pompiers de Préfailles-La Plaine-sur-Mer, à la salle des fêtes

SAMEDI 18 DÉCEMBRE

ANIMATIONS ET MARCHÉ DE NOËL

proposés par l'Association des Commerçants et Artisans de La Plaine-sur-Mer - de 9h à 13h
Renseignements : 07 69 44 63 39



NOVEMBRE

“LE MOIS DES TOUT-PETITS”

DE 0 À 3 ANS

GRATUIT
SUR RÉSERVATION



SPECTACLE

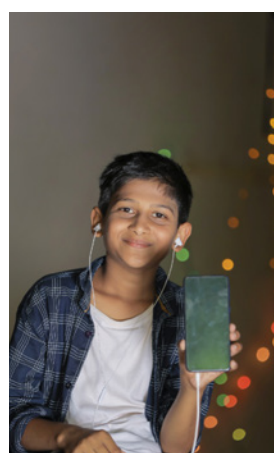
**CINÉ CONTES :
LA FÉE PARAPLUIE**

CLÉMENCE ROY

Une exploration visuelle et sensorielle des saisons, ponctuée de comptines, histoires et jeux de doigts pour les enfants de 2 à 5 ans. Suivez la Fée parapluie qui raconte des histoires, chante des comptines et fait apparaître 3 films sur l'écran grâce à ses parapluies magiques.

Les tout-petits n'étant pas encore au fait de l'heure ou des saisons, il s'agit de les éveiller au temps qui passe à travers des situations et jeux qu'ils connaissent bien : beauté des fleurs au printemps, sieste et chaleur en été, sauts dans les flaques à l'automne, neige et bougies l'hiver.

Samedi 6 novembre // 10h30
De 2 à 5 ans // 30 min



CONFÉRENCE

**LES JEUNES
FACE AUX ÉCRANS**

ASSOCIATION FRAGIL
Fragil vous propose de réfléchir ensemble à la place qu'occupent les écrans dans le quotidien et la vie des enfants. À travers divers ateliers, nous répondrons à vos interrogations et nous interrogerons sur les dangers, les avantages et les règles qu'implique l'utilisation des appareils numériques par les plus jeunes.

Mardi 23 novembre // 20h
Parents d'enfants et d'adolescents // 2h

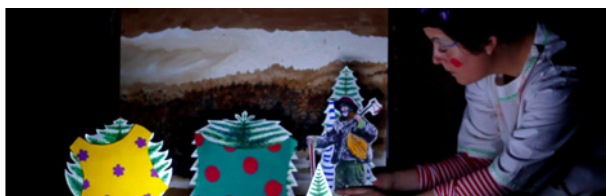
SPECTACLE

MON BEAU SAPIN

CIE DIABOLO MENTHE

Clémentine vit dans la forêt. Elle aime dessiner les arbres et les écouter. Ce matin les sapins sont tout excités : Noël approche et chacun d'eux imagine les plus belles décorations pour célébrer cet événement. Clémentine ne pourra jamais dessiner toutes les robes de Noël toute seule... voulez-vous bien l'aider ? De grosses boules rouges, rondes comme des pommes ? Des fleurs multicolores, comme au Printemps ? Ou des étoiles scintillantes, pour une robe de lumière...

Samedi 20 novembre // 10h30
De 6 mois à 3 ans // 35 min



PRIX

REMISE DU PRIX TOUT-PETIT JE LIS !

Le livre lauréat du Prix «Tout-petit je lis» sera remis aux enfants nés entre le 1^{er} octobre 2020 et le 30 septembre 2021.

Samedi 27 novembre // 10h30

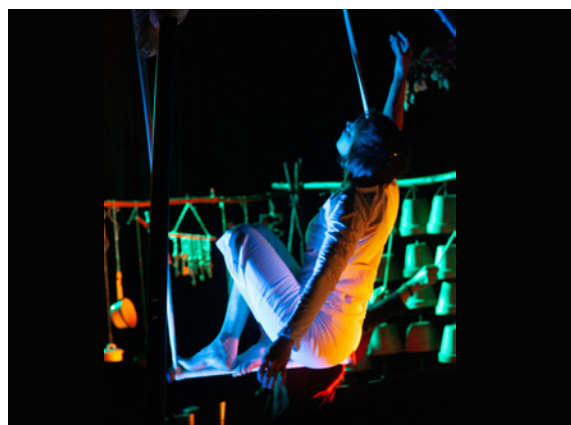
SPECTACLE

CABANES

CIE ERÉZANCE

Cabanes c'est un voyage onirique au fil de la vie, raconté en mouvement, posé en douceur sur une musique-poésie ! Un solo de nouveau cirque poétique pour les tout-petits, avec du tissu, du trapèze, de la danse, et même un peu de magie... le tout accompagné par une musique originale jouée en live par Odile Barlier sur des instruments insolites comme des flûtes à eau, un tambour d'eau, des pierres, de vieux objets, des pots de fleurs...

Mercredi 24 novembre // 10h30
À partir de 3 mois // 20 mn



Rappel

Jusqu'au 15 novembre, le passe sanitaire est obligatoire, à partir de 12 ans, pour l'ensemble des animations.

NOVEMBRE-DÉCEMBRE

➤ FOCUS SUR LE FONDS LIVRES AUDIO

La médiathèque a bénéficié d'un don de livres audio adulte conséquent, provenant d'un particulier que nous remercions chaleureusement.

Nous vous invitons à venir découvrir ou redécouvrir avec plaisir les nouveaux titres qui garnissent les étagères de ce fonds spécifique. Un long trajet, des tâches ménagères rébarbatives, ou tout simplement un moment de repos privilégié seront d'excellents prétextes pour utiliser ces livres lus, quoi de mieux que de se laisser raconter une histoire ?



NOS COUPS DE CŒUR

LA VIE EN ROSE DE WIL

Roman jeunesse – Hélium
Susin Nielsen

Après un malheureux incident lors de son arrivée à Toronto, Wil est devenu la risée de son lycée. Malgré cette déconvenue, il vit une vie plutôt tranquille entre ses mères qui l'adorent, son meilleur ami Sal, d'environ soixante-dix ans son aîné, et son chien borgne et courtaud Templeton. Il partage ses journées entre son job d'Expert en composition de sandwiches, l'aquagym avec des mamies, son talent musical inné pour le triangle, et l'écriture de poèmes. Jusqu'au jour où son monde bascule avec l'arrivée des correspondants français... Car il découvre que son Charlie est en réalité une fille et qu'elle est absolument fabuleuse ! Le nouveau roman de Susin Nielsen est encore une fois un régal de lecture !

Entre ces dialogues aux petits oignons, cette sensibilité qui touche toujours juste et cette fantaisie parfaitement dosée, on succombe pour ses personnages et ses situations aussi loufoques que sensibles.



LES RENDEZ-VOUS DE LA MÉDIATHÈQUE

“DE FIL EN AIGUILLES”

Une initiation au tricot proposée par Lucette – **de 10h30 à 11h30**.
Tout public à partir de 7 ans.
Adultes acceptés.

📍 Gratuit sur inscription.

Mercredi 17 et 24 novembre
Mercredi 1, 8 et 15 décembre

“L'ATELIER DES PETITES MAINS”

Activités créatives autour du papier, carton, feutrine, crépon... pour les enfants de 6 à 10 ans, animées par Lucette
de 15h30 à 16h45

Samedi 13 novembre et 4 décembre
> Mercredi 15 décembre :
atelier spécial Noël

IL EST OÙ LE PATRON ? CHRONIQUES DE PAYSANNES

Bande dessinée adulte / Marabulles
Maud Bénézit et les paysannes en polaire

Au fil d'une saison agricole dans un petit village de moyenne montagne, trois femmes paysannes, voisines de marché, se rencontrent, s'entraident et se lient d'amitié. En partageant leurs expériences, ces femmes se donnent la force de faire entendre une autre voix que celle du patriarcat. Ces jeunes paysannes combattives et passionnées gèrent leur propre ferme et se heurtent au machisme du milieu agricole. On leur demande souvent : il est où le patron ?



JE PARLE COMME UNE RIVIÈRE

Album jeunesse / Didier Jeunesse
Jordan Scott et Sydney Smith

« Je regarde l'eau. Elle bouillonne, tournoie, gicle, et se brise. Papa dit que je parle comme une rivière. » Et si les mots restaient toujours coincés ? Et s'ils ne sortaient jamais comme vous le voulez ? Quand un garçon qui bégaye se sent isolé, seul et incapable de communiquer comme il le voudrait, une promenade au bord de la rivière avec son papa l'aide à retrouver sa voix. Un texte bouleversant magnifié par les illustrations de Sydney Smith.



QUEL ÂGE AS-TU ?

Album documentaire / Édition Phaidon
De Jr

Pour les jeunes enfants, la notion d'âge est très souvent abstraite, car ils manquent de repères. L'objectif de ce livre est d'y remédier en présentant les visages et les histoires de 100 personnes vivant dans le monde entier. Elles sont présentées par âge, du bébé de 1 an à la personne centenaire. De superbes portraits en noir et blanc sont associés à des textes qui, lus à haute voix, permettront au jeune lecteur de découvrir les expériences personnelles, les souhaits, les souvenirs et les émotions de ces personnes de tous les âges vivant aux quatre coins de la planète.



HOMMES DES TEMPÊTES

Biographie adulte – Fond maritime / Grasset
Frédéric Brunquell

Le récit captivant d'une sortie hivernale de deux mois en mer, à bord du plus ancien et du plus grand chalutier français, le Joseph Roty II, au côté de ses 55 marins. À bord afin de réaliser un documentaire, l'auteur témoigne de cette aventure humaine dans l'Atlantique Nord.



D'OS ET DE LUMIÈRE

Roman étranger adulte – Grasset
McCormack Mike. Traduit de l'anglais (Irlande) par Nicolas Richard.

Mike McCormack raconte avec tendresse et émotion l'histoire d'un homme. En suspension durant cette heure hors du temps, les souvenirs de Marcus Conway s'agrègent avec grâce pour mettre en regard l'intime et la société, le monde rural et l'économie globalisée, la tradition et les grandes questions contemporaines, la démocratie ou encore l'écologie. Il y a une lumière singulière dans ce texte, une langue qui bat au rythme d'un cœur en peine et qui nous immerge dans les profondeurs de l'âme celtique. Écrit d'un seul souffle, D'os et de lumière est un livre qui fera certainement date dans l'histoire de la littérature anglo-saxonne.



Le Mois des Tout-petits

De 0 à 3 ans

>> La Plaine-sur-Mer

Novembre
2021



>> Plus de 30 rendez-vous dans LE PAYS DE RETZ