

# ECHOPLAINAIS

Actualité / Infos / Agenda

Le magazine de votre commune

*La Plaine  
sur mer*

N°148

Mars > Avril 2020



P. 12 SORTIR

## 21<sup>ÈME</sup> PLANTES EN FÊTE

Rendez-vous le samedi 11 avril

p. 3

### ACTUALITÉ CONSEIL MUNICIPAL DES ENFANTS

La chandeleur à la résidence Côte de Jade.

p. 5

### ENVIRONNEMENT COLLECTE ANNUELLE DES ENCOMBRANTS MÉNAGERS

La collecte annuelle en porte à porte aura lieu courant avril 2020. Inscrivez-vous !

p. 9

### VIE ASSOCIATIVE LA PLAINE SUR SCÈNE

Tout connaître sur cette association créée il y a 25 ans.





## → ÉDITO DU MAIRE

Bravo et félicitations à notre chef étoilé, Mathieu Guibert, maître des lieux de l'hôtel-restaurant Anne de Bretagne qui, à l'annonce des résultats le 27 janvier 2020, conserve ses deux étoiles au guide Michelin. Mathieu est désormais le seul chef de Loire-Atlantique à arborer deux étoiles dans le guide rouge de la gastronomie française. Si Mathieu a un savoir-faire dans l'art culinaire, de l'imagination à chaque menu pour créer de nouveaux mets avec des produits nobles de la terre et de la mer, c'est aussi le gage d'une performance au quotidien. C'est le résultat d'un travail collectif, d'une pugnacité pour atteindre l'excellence chaque jour, et du savoir-être de toute une équipe dynamique.

Ce même 27 janvier 2020, dans un tout autre domaine, le Conseil municipal a voté à l'unanimité le dernier budget primitif de la mandature, en présence de Madame Perrier trésorière publique, qui a dressé la situation financière de notre commune et confirmé sa bonne gestion, avec une capacité de remboursement de la dette inférieure à 3 années. Dans le budget 2020, nous prévoyons une baisse des dépenses et recettes réelles de fonctionnement à hauteur de 8%, consécutive aux transferts de compétences vers Pornic Agglo Pays de Retz à compter du 1er janvier 2020 :

- service petite enfance/enfance/jeunesse (5 agents).
- eaux pluviales urbaines.

Ces transferts ne signifient pas pour autant des économies pour la commune, car en contrepartie, l'allocation de compensation perçue de Pornic Agglo est réduite de 173 000 euros. Ce montant définitif, calculé sur la moyenne des 3 dernières années de fonctionnement, sera figé dans le temps. Le transfert des ports de Gravette et du Cormier et de leurs 3 agents auprès du syndicat mixte départemental est sans incidence directe pour notre budget principal car il constituait un budget annexe à part, équilibré par l'usager.

Côté investissement, hormis l'inscription de 300 000 euros pour compléter les programmes en cours (voirie et signalétique), ont été inscrits :

- 255 000 euros pour la réfection du beffroi de l'église (charpente de la volée des cloches),
  - 250 000 euros pour le programme d'entretien de la voirie et d'aménagement de sécurité, et 50 000 euros pour l'accessibilité.
- Le budget prévoit également une enveloppe de 216 000 euros pour les études de maîtrise d'œuvre en vue de la construction d'un nouveau restaurant scolaire. Il sera plus spacieux pour un meilleur confort du déjeuner de nos petites têtes blondes, conforme à la réglementation dite de « marche en avant » et aux normes de sécurité et d'hygiène, tant côté alimentaire que pour les vestiaires et sanitaires.

Même si dans ce mandat, nous n'avons pu trouver un consensus sur l'implantation du nouveau restaurant scolaire, il me paraissait primordial d'inscrire des crédits, au vu de l'urgence de ce dossier. Au regard de la dernière étude réalisée par une équipe pluridisciplinaire (architecte-urbaniste-commercial), des tenants et aboutissants de plusieurs sites étudiés, il m'apparaît désormais évident que ce restaurant doit être construit sur l'ancien terrain de football, en se gardant la possibilité d'une antenne satellite dans le restaurant actuel pour le déjeuner des enfants de l'école maternelle Notre-Dame.

Un autre sujet qui me tenait à cœur et qui n'a pas été retenu dans ce budget, c'est l'aboutissement de la reconversion du pôle de l'Ormelette avec la rénovation des derniers bâtiments et l'aménagement paysager en parc voué à la détente. Les élus ont fait le choix de ne pas se prononcer sur cette opération en cette fin de mandature, je me dois de respecter la démocratie.

Je tiens à rappeler que la baisse très significative des dotations de l'Etat à compter de 2014, nous a contraint à renoncer, au cours de ce mandat, au projet de couverture des terrains de tennis extérieurs ou à une extension de la salle des sports (sujet pourtant toujours d'actualité

et en réflexion). Cependant, nous avons priorisé l'investissement en faveur du restaurant scolaire, ainsi que l'acquisition et la rénovation du pôle de l'Ormelette, non programmées dans notre profession de foi de 2014.

**Ceci dit, je laisse une situation financière saine à la prochaine équipe qui gèrera les deniers publics, avec une marge satisfaisante entre les recettes et dépenses de fonctionnement, un endettement très modéré, des ratios financiers corrects offrant de réelles possibilités d'investissement.**



© L. Beret

Dans quelques jours je céderai donc ma place, ne voulant pas renouveler un cinquième mandat de maire.

Pour la future équipe municipale, je me permets cette citation « Il faut toujours viser la lune, car même en cas d'échec, on atterrit dans les étoiles ». C'est ce

dessein qui doit toujours la guider dans son action, dans ses décisions. Tous les projets doivent être menés en se fixant l'objectif initial d'atteindre le mieux, pour avoir au moins le bien et surtout ne rien regretter. Viser la lune pour au moins atteindre les étoiles ! La réussite, l'ambition, la volonté, ne seront jamais des intentions coupables ou suspectes, à condition toutefois d'écouter, d'entendre la population et d'être en mesure de se remettre en cause quand il le faut.

N'oublions jamais d'où nous venons : un homme ou une femme qui oublie son passé se condamne à le revivre. Méditez !

Mon amour de notre commune a été la première motivation pour donner de mon temps, livrer mes réflexions et m'impliquer autant dans la gestion de notre ville de la Plaine-sur-Mer. Mon attachement est grand pour la communauté de communes de Pornic créée en 2002 puis la communauté d'agglomération « Pornic Agglo Pays de Retz » constituée depuis le premier janvier 2017. Mon intérêt pour ces collectivités n'a cessé de croître au fil des années, mais aussi pour notre population, les services apportés et l'amélioration du cadre de vie. L'amour de l'action était sans conteste le fil rouge de toutes ces 31 années de mandature. Ce sentiment ne va pas disparaître avec l'arrêt de ma fonction.

J'ai aimé être au cœur des décisions et faire aboutir les projets. Lorsque je regarde derrière moi, je vois toutes les réalisations, les constructions, les aménagements divers et variés qui me regardent, cela me donne le sourire.

Je n'éprouve pas de fierté personnelle, car tout ce travail est le fruit d'une action collective, celle d'une équipe de femmes et d'hommes élus qui ont agi à mes côtés, avec l'appui d'une équipe d'agents communaux formidable qui m'a accompagné dans chaque projet.

J'éprouve la sincère satisfaction d'avoir su améliorer votre cadre de vie. Je vous invite à lire la rétrospective des 31 années passées à vos côtés dans le discours prononcé lors de la cérémonie des vœux à la population, que vous retrouverez sur le site internet de la commune.

Je terminerai en vous remerciant une nouvelle fois pour toute la confiance que vous m'avez accordée durant ces 31 années, en exprimant encore une fois toute la fierté qui a été la mienne d'avoir été le maire de votre commune de 1995 à 2020.

Toute chose a une fin, l'heure est venue de vous dire au revoir chères Plainaises et chers Plainais.

Michel BAHUAUD  
Maire



## ➔ LES COULISSES DE L'ACCUEIL PÉRISCOLAIRE ET DE LOISIRS



Les vacances d'hiver représentent toujours des moments d'échanges et de partage privilégiés avec vous. Cette année, le programme était on ne peut plus alléchant. Des ateliers cuisine multiples réalisés par notre équipe de "toqués" pour le plus grand plaisir des enfants mais aussi de leurs parents. Des jeux avec notre désormais célébrissime volley-baudruche, notre parachute ou encore une ambiance musicale particulière... Un zeste de culture saupoudré à l'aide de quizz et de quelques passages à la médiathèque. Des ateliers manuels divers, entre plastique et modelage, en passant par la case fresque, sans oublier quelques réalisations collectives. Quelques sorties pour prendre l'air et quelques baignades histoire de se détendre sont venues compléter le tout !

Vous l'avez bien compris, durant ces vacances d'hiver, pas moyen de s'ennuyer ! C'est avec impatience que les enfants sont venus chaque matin, accueillis par leurs animateurs Bénédicte, Chloé, Claire, Émilie, François et Georgia et surtout par tous les copains !

## ➔ INSCRIPTIONS À L'ÉCOLE PUBLIQUE RENÉ CERCLÉ POUR LA RENTRÉE SCOLAIRE 2020/2021

**Démarches à effectuer pour inscrire l'enfant :**

**1 // Pré-inscription aux Affaires scolaires, 1 rue des Écoles (Centre de loisirs et périscolaire)**

Pièces à fournir : livret de famille ou tout autre document prouvant son identité et sa filiation, justificatif récent de domicile, document attestant que l'enfant a subi des vaccinations obligatoires pour son âge ou justifiant d'une contre-indication.

**2 // Inscription définitive à l'école auprès de Mme GAUTIER, directrice, sur présentation du certificat d'inscription délivré par les affaires scolaires accompagné des pièces citées ci-dessus.**

Permanences le mardi toute la journée, et les lundis, jeudis et vendredis sur rendez-vous au 02 40 21 53 86. Merci de laisser vos coordonnées sur le répondeur afin de vous rappeler

Pour l'école maternelle, les enfants peuvent être accueillis s'ils ont 3 ans. Ils peuvent également être admis dans la limite des places disponibles s'ils ont atteint l'âge de 2 ans et demi au jour de la rentrée scolaire.

## ➔ CONSEIL MUNICIPAL DES ENFANTS



### La chandeleur à la résidence Côte de Jade

Solenn, Lou-Anne, Gabriel Babin et Gabriel Boulet ont pour projet, cette année, d'organiser des rencontres intergénérationnelles autour de la cuisine. Monsieur le directeur de la Résidence Côte de Jade a répondu favorablement à leur demande et trois rencontres sont prévues. Mercredi 5 février, les quatre conseillers, douze résidents et leurs encadrants, se sont retrouvés pour confectionner des crêpes. Les jeunes, sur les conseils de l'animatrice, avaient préparé la recette illustrée, afin d'aider les personnes en perte de mémoire. Ils ont aussi chanté des chansons et lu quelques poésies sur le thème de la Chandeleur et des crêpes. Cette première rencontre fut l'occasion de passer un bon moment ensemble, de faire plaisir aux aînés et pour les enfants de mieux comprendre les difficultés rencontrées par les personnes atteintes de la maladie d'Alzheimer. Ils se retrouveront le 8 avril pour les chocolats de Pâques !



## → LE GASPILLAGE ALIMENTAIRE

Synthèse de la commission du restaurant scolaire du 28 janvier 2020

### → LE TRI AU RESTAURANT SCOLAIRE

**Comment fait-on le tri en fin de repas et pourquoi ? Les aliments sont regroupés dans les assiettes, les plastiques et emballages dans les corbeilles.**

- On trie pour pouvoir peser les déchets alimentaires qui seront valorisés en compost à l'écocentre.
- Les déchets plastiques sont triés dans un centre vendéen.

### → C'EST QUOI LE GASPILLAGE ALIMENTAIRE ?

C'est perdre ou jeter des aliments encore comestibles. En 2019, sur cinq semaines de pesée, 576,86 kg de nourriture ont été jetés, soit 0,112 kg par enfant.



© S. Fréaut

### → QUELLES SOLUTIONS ? COMMENT RÉDUIRE LES DÉCHETS ALIMENTAIRES ?

#### • EXEMPLES DE PROPOSITIONS DES ENFANTS :

- **Emma** propose de « Prendre au moins une cuillère de chaque plat, même si on n'aime pas ».
- **Loan** : « On commence par en prendre un peu et ensuite on se ressert si on aime ».

- **Romane** : « Faire une boîte transparente pour y déposer le pain qui n'est pas mangé. Ainsi on pourra se rendre compte de la quantité qui est jetée ».

- **Lise** : « Manger moins de pain ; goûter les plats et ne pas jouer avec la nourriture ; couper les fruits en morceaux pour que les enfants puissent manger selon leurs besoins ».

- **Noémie** : « Manger tout ce qu'il y a dans le plat afin de ne pas jeter ».

- **Houari** : « Les chefs de tables proposent les plateries aux enfants de la table pour finir ce qu'il reste dedans. »

#### PROPOSITION DE LA COMMISSION :

- Les adultes font passer les plateries de table en table quand elles ne sont pas finies pour ceux qui veulent plus de nourriture.
- Les enfants font un effort en se servant et en mangeant les aliments peu appréciés.
- Sensibiliser les enfants sur le gaspillage en travaillant sur la réalisation d'un tableau indiquant les quantités jetées. Ce tableau pourra être réalisé sur le temps de la pause méridienne. Il sera tenu à jour régulièrement et exposé dans la salle de restauration.

## → FINANCES

### → DÉBAT D'ORIENTATION BUDGÉTAIRE ET BUDGET 2020

Le débat d'orientation budgétaire qui s'est tenu le 12 décembre dernier a permis, d'une part, de présenter les indicateurs traduisant une situation financière saine, et d'autre part, d'établir le budget primitif 2020.

Celui-ci s'élève à 4 723 139 € en fonctionnement et à 1 949 373 € en investissement (sans les restes à réaliser de l'année 2019 à reprendre en 2020). Les principaux projets d'investissement sont :

- En bâtiments : réfection du beffroi de l'église, amélioration thermique des studios de l'Ormelette, étude et maîtrise d'œuvre du restaurant scolaire.
- En voirie : création d'un giratoire boulevard des Nations Unies, programme annuel d'entretien de la voirie, travaux de sécurité et de remise en état de la route de la Prée et de la rue de l'Ilot, poursuite des effacements des réseaux aériens boulevard de la Tara (sous maîtrise d'œuvre du SYDELA), poursuite de la mise en œuvre de l'Agenda d'Accessibilité Programmée, poursuite de la refonte de la signalétique.

- En aménagement : réhabilitation de l'ossuaire du cimetière, rénovation des 3 terrains de tennis, aménagements de sécurité.

### → DES TAUX D'IMPOSITION INCHANGÉS

Le Conseil municipal n'a pas souhaité alourdir la pression fiscale communale, ainsi le taux des taxes reste inchangé pour 2020 :

- taxe d'habitation : 11.77 %
- taxe sur le foncier bâti : 17.28 %
- taxe sur le foncier non bâti : 73.50 %

### → COMPTE ADMINISTRATIF 2019

Le compte administratif 2019 fait apparaître un excédent de fonctionnement de 1 096 854 € et un excédent d'investissement de 1 301 125 €, ainsi qu'un déficit des restes à réaliser de 1 565 455 €. Ces excédents permettront de supprimer l'emprunt inscrit au budget primitif afin de financer les projets 2020.

Le compte administratif sera présenté comme à l'accoutumée dans le bulletin municipal qui paraîtra en juillet.





## ➔ COLLECTE ANNUELLE DES ENCOMBRANTS MÉNAGERS



**LA COLLECTE ANNUELLE DES ENCOMBRANTS MÉNAGERS EN PORTE À PORTE AURA LIEU COURANT AVRIL 2020.** Cette collecte est organisée une fois par an sur inscription, avant le 31 mars de l'année en cours, auprès du service environnement de la communauté d'agglomération Pornic Agglo Pays de Retz.

Sont considérés comme encombrants ménagers : fauteuils, canapés, sommiers, bureaux... mobilier en général et les déchets d'équipements électriques et électroniques : télévisions, réfrigérateurs, fours, ordinateurs, cuisinières... Certains encombrants ne sont pas collectés : déblais, gravats (dont sanitaires), déchets végétaux et fermentescibles, déchets dangereux, pneus.

**Les personnes intéressées devront spécifier le nombre et la nature du matériel à collecter, avec un maximum de 5 éléments par foyer.** Ils seront ensuite informés de la date exacte de collecte. Seuls les usagers inscrits bénéficient d'un ramassage. Ces déchets doivent être facilement soulevés par deux personnes. Les particuliers inscrits déposeront leurs encombrants la veille du jour de ramassage. Ce dernier leur sera communiqué par téléphone. Les encombrants devront être placés à l'emplacement habituel de ramassage du bac à ordures ménagères.

En dehors de cette collecte spécifique, tous ces déchets peuvent être déposés sur l'ensemble des déchèteries du territoire aux horaires d'ouverture ou dirigés vers les ressourceries/recycleries du territoire.

**Pornic agglo Pays de Retz au 02 51 74 28 10, du lundi au vendredi de 9h00 à 12h30 et de 14h00 à 17h00.**

## ➔ RÉSEAUX D'EAUX PLUVIALES : NOUVELLE COMPÉTENCE DE PORNIC AGGLO PAYS DE RETZ

Conformément à l'article L. 5216-5 du Code général des collectivités territoriales, les compétences obligatoires des communautés d'agglomération évoluent à compter du 1<sup>er</sup> janvier 2020. A compter de cette date, Pornic Agglo Pays de Retz est compétente en matière de gestion des eaux pluviales urbaines, en lieu et place de ses communes membres.

La gestion des eaux pluviales urbaines correspond à la collecte, au transport, au stockage (canalisations, fossés, bassins de rétention...) et au traitement des eaux pluviales des aires urbaines identifiées aux Plans Locaux d'Urbanisme (zones U et AU).

Le réseau situé en zone agricole et naturelle reste de la compétence de la commune.

Pour des questions d'organisation, les interventions sur le terrain concernant l'ensemble du réseau d'eaux pluviales, en zones urbaines comme en dehors, seront toujours assurées par les services techniques communaux.

Pour rappel, les réseaux et bassins de rétention situés en domaine privé ne sont pas du ressort de la collectivité.

**Pour tous renseignements sur le réseau d'eaux pluviales en zones urbaines, contacter Pornic Agglo Pays de Retz au 02 51 74 07 16, service Eau.**



RÉUNION D'INFORMATION DU 27 JANVIER

## RETOUR SUR LA PRÉVENTION SOMMEIL

Lundi 27 janvier, une soixantaine de personnes ont participé à une réunion d'information sur le sommeil. En partenariat avec la mutuelle « La Choletaise », la commission des affaires sociales et le CCAS de La Plaine-sur-Mer ont souhaité apporter un éclairage professionnel sur ce thème. Comprendre le fonctionnement du sommeil et les phases de ce dernier ont suscité des échanges interactifs. Quelques conseils pour s'endormir rapidement ont été prodigués. Enfin, l'amélioration de la qualité du sommeil a été abordée de manière très complète. Un public attentif et réactif a apprécié l'écoute et les réponses de l'intervenant.

## INFOS > ÉTAT CIVIL // INFOS PRATIQUES

### INFOS PRATIQUES

#### ➔ Recensement citoyen obligatoire

Les jeunes gens et jeunes filles, domiciliés sur la commune, **nés en janvier, février, mars et avril 2004** sont priés de bien vouloir se présenter en Mairie, munis de leur pièce d'identité, du livret de famille et d'un justificatif de domicile afin de se faire recenser.

#### ➔ Élections municipales

Les élections municipales auront lieu les dimanches 15 et 22 mars 2020. Les bureaux de vote seront ouverts de 8h à 18h.

- Bureau de vote n°1 : Mairie
- Bureau de vote n°2 et n°3 : Espace Sports et Loisirs, avenue des Sports
- Bureau de vote n°4 : Pôle des associations de l'Ormelette, 2 rue Jean Moulin

#### ➔ Le BAFA : l'Agglo soutient les jeunes

Pornic agglo Pays de Retz encourage les jeunes du territoire à passer le BAFA pour devenir animateur



et encadrer les enfants et jeunes dans les accueils collectifs en leur offrant une aide de 300€. En effet, les structures d'accueils rencontrent des difficultés à recruter, pendant l'été ou les vacances scolaires, des animateurs diplômés.

## DON DE SANG

**Pornic**  
Vendredi 6 mars  
de 16h à 19h30  
Complexe sportif  
du Val Saint Martin



**Chauvé**  
Lundi 23 mars  
de 16h30 à 19h30  
Salle des Sports

#### AIDE FINANCIÈRE DE LA BOURSE Bafa

L'aide financière de Pornic agglo Pays de Retz, avec le soutien de la CAF de Loire Atlantique, s'élève à 300€, versée en deux fois. Cette bourse peut être complétée par d'autres aides : Caisse Nationale Affaires Familiales (aide de 97€), Pass Culture Sport (aide de 60€), MSA, Comité d'entreprise, Mission Locale...

Pour bénéficier de cette bourse, il faut remplir plusieurs conditions :

- Être âgé de 17 à 25 ans.
- S'engager à travailler au moins 4 semaines dans l'un (ou plusieurs) des accueils collectifs de mineurs situés sur le territoire comme les accueils de loisirs, les maisons de jeunes...
- Remplir les conditions de ressources stipulées dans le règlement d'attribution de la bourse disponible dans le dossier de candidature.

#### ➔ "Toutes Pompes Dehors"

L'opération « Toutes Pompes Dehors » aura lieu du 23 mars au 4 avril. Les chaussures collectées doivent être propres, portables, conditionnées dans des sacs plastique par paire et remises en mairie.

### ÉTAT CIVIL

#### ► Naissances

(Par choix des parents, plusieurs naissances ne sont pas publiées.)

- **Marty ROUSSEAU**,  
le 30 novembre, 13 rue des Lilas,
- **Giulian GUILLERME**,  
le 06 décembre, 36 bis impasse du Pont de Tharon,
- **Maiwenn PERROT-FEVRE**,  
le 8 janvier, 20 rue Joseph Rousse.

#### ► Décès

- **Michel CREVEL**,  
le 27 décembre, 88 ans, 8 chemin des Palets,
- **Suzanne BORREDON née ANDRE**,  
le 10 janvier, 81 ans, 4 allée de la Piraudière,
- **Geneviève BEAUGÉ**,  
le 20 janvier, 98 ans, 4 allée de la Piraudière,
- **Daniel CHAUVIN**,  
le 20 janvier, 70 ans, 29 rue du Ruisseau,
- **Alice BICHON veuve LEHOURS**,  
le 21 janvier, 90 ans, 4 allée de la Piraudière,
- **Claude BEAULIEU**,  
le 3 février, 81 ans, 1 rue de la Guichardière,
- **Janine JACQUELINE née THIBAL**,  
le 10 février, 91 ans, 4 allée de la Piraudière.

#### ➔ Vacances scolaires de Printemps

Du vendredi 10 avril 2020 après la classe au lundi 27 avril au matin.





## → LA PROGRAMMATION DE L'ÉTÉ SE DÉVOILE

LE FESTIVAL EN PLAIN'ÉTÉ EST DE RETOUR POUR UNE NOUVELLE ÉDITION



### LES MERCREDIS AUX LAKAS

**15/07** : Speakeazy  
**22/07** : Les Passagers du Gawenn  
**29/07** : Les Types à Pied  
**05/08** : Turkey Sisters  
**12/08** : Mariluce  
**19/08** : L'Arnaque



### LES JEUDIS DES P'TITS LOUPS

**16/07** : "L'Opéra Polaire" // Cie l'Atelier du Livre qui Rêve  
**23/07** : "La terre est bleue comme une carotte" // Cie du Chat qui Guette, (*nouveauté, cette représentation aura lieu au Jardin des Lakas*)  
**30/07** : "La ligue des héros perdus" // La Pioche  
**06/08** : "Super pouvoirs pour super rockstars" // Kourtes Pat  
**13/08** : "Étranges Étrangers" // Duo Kilombo  
**20/08** : "A chacun son tour" // Ronan Calvary



### LE RENDEZ-VOUS DE L'ART

**Paul BILLARD**, invité d'honneur peintre et sculpteur  
**Théo CATHELINAIS**, peintre  
**Alexandre LAMOTTE**, peintre  
**LIBO**, peintre  
**Marie-Christine MASSON**, sculptrice  
**Gérard MURSIC**, peintre  
**Gérard NADEAU**, peintre  
**Blandine ROSSA DESTOUCHES**, sculptrice  
*La suite de la programmation sera bientôt révélée...*



## LES EXPOSITIONS AU BUREAU D'INFORMATION TOURISTIQUE

OUVERT EN MARS - MARDI, MERCREDI ET VENDREDI DE 9H30-12H30 / 13H30-17H30, JEUDI DE 9H30 À 12H30 ET LE SAMEDI DE 9H00 À 13H00  
 EN AVRIL - DU MARDI AU SAMEDI DE 9H30-12H30 ET 14H30-18H00



Du 5 mars au 1<sup>er</sup> avril // "ENTRE MER ET NATURE" //  
 Peintures d'**Annie NARME** // **Annie NARME** exposera également à la salle culturelle du Marronnier du 20 au 26 avril.



Du 4 au 29 avril // "CÔTES ET MERS" //  
 Peintures de **Christiane DUJARDIN**

## → BOXING TEAM 44



### CHAMPIONNATS RÉGIONAUX DE BOXE ÉDUCATIVE

Le début des assauts débutera à 13h et se déroulera sur 3 rings.

organisés par Boxing Team 44 - Espace Sports et Loisirs - Gratuit



## → ÉCHOS NATURE

Professionnels depuis 10 ans, Julie et Vincent sillonnent le Pays de Retz et ses environs pour transmettre les richesses naturelles de notre territoire.

Excursions nature, pêche à pied responsable, ateliers cuisine à base d'algue, vous pouvez retrouver tous leurs ateliers sur leur site [www.echosnature.fr](http://www.echosnature.fr).



© DR

## AGENDA

### MARS

THÉ DANSANT ANIMÉ PAR JEAN-MARC

**Dimanche 1<sup>er</sup>** - de 14h30 à 19h - organisé par le Comité de Jumelage - salle des Fêtes, Espace Sports et Loisirs - 10€ par personne - Billetterie sur place - **Réservation au 06 76 01 85 09 - info [www.jumelage-laplainesurmer.fr](http://www.jumelage-laplainesurmer.fr)**

PORTES OUVERTES DU LOCAL FESTI'CHAR

**Dimanche 29** - de 10h à 18h - Atelier des associations, rue de Préailles - Découverte du char de l'année. Animations autour de la confection et la réalisation du char et des costumes. **infos : [festichar.carnavalierslaplaine@gmail.com](mailto:festichar.carnavalierslaplaine@gmail.com)**

### AVRIL

PUCES DES COUTURIÈRES ET LOISIRS CRÉATIFS.

**Dimanche 5** - 10h-18h - organisé par les Créateurs de Retz - Salle des Loisirs - rue de Préailles - Si vous avez des envies de création, vous trouverez des accessoires, du matériel et des fournitures pour la couture et les loisirs créatifs. **Gratuit, ouvert à tous - Infos au 06 84 35 38 28 ou [picpie1@orange.fr](mailto:picpie1@orange.fr)**



## → RANDONNÉES PÉDESTRES

LES MERCREDIS ET LES VENDREDIS

Départ 14h du Jardin des Lakas les mercredis et vendredis randonnées pour découvrir la région, faire de nouvelles rencontres et pour le plaisir de randonner **Payant - 2 € - Renseignements au 06 99 10 57 46**



## → DÉCOUVERTE DE L'AQUARELLE POUR LES ENFANTS

MERCREDI 15 AVRIL

Les aquarellistes de l'association accueilleront les enfants de 6 à 12 ans le matin de 10h à 12h et l'après-midi de 15h à 17h. Le matériel sera mis à la disposition des enfants. Prévoyez des vêtements qui ne craignent pas les taches : les pigments d'aquarelle sont très tenaces ! 3€ par enfant et par séance - ils devront être accompagnés par un adulte lors de l'inscription.

**Contact : [contact@atelierdesgoelands.fr](mailto:contact@atelierdesgoelands.fr) / 06 07 71 64 62**



© L.Berlet





## LE RENDEZ-VOUS À NE PAS MANQUER

### DATES DES REPRÉSENTATIONS

- Vendredi 13, 20, et 27 mars à 20h30
- Samedi 7, 21 et 28 mars à 20h30
- Dimanche 8 mars à 15h
- Mercredi 25 mars à 19h

Salle des Fêtes - Espace Sports et Loisirs  
Plein tarif : 8€ // Tarif réduit : 4€ (6-18 ans, étudiants et demandeurs d'emploi) gratuit pour les - de 6 ans.

➡ Les Comédiens en Herbe seront aussi de retour le vendredi 29 et le samedi 30 mai, le vendredi 5 et le samedi 6 juin.

# LA PLAINE SUR SCÈNE

Au cours de son quart de siècle d'existence, la troupe a accueilli presque une centaine de bénévoles, certains d'entre eux sont toujours présents ! Chacun apporte sa pierre à l'édifice et, tous les ans, redouble d'effort pour monter une pièce au cours de l'hiver. Des classiques de la comédie ou des œuvres plus originales du vaudeville, du boulevard, etc. les membres ont à cœur de proposer des spectacles de qualité et de partager d'agréables moments ensemble. Cette année, la troupe innove et propose un texte plus grinçant et plus noir, une comédie dramatique connectée avec son temps.

Grâce à l'aide d'entreprises partenaires et de la municipalité, l'association s'attache depuis ses débuts à élaborer des décors soignés, à améliorer ses équipements

techniques et le confort des spectateurs. À partir de rien, ce soutien constant lui a permis de croître, d'évoluer et de devenir aujourd'hui une troupe plébiscitée par le public.

À ce jour, l'association ne compte pas moins de 34 membres actifs, indispensables à la mise en place de la pièce et de toute l'organisation qui gravite autour. Elle recherche chaque année de nouveaux bénévoles prêts à proposer leurs talents (communication, technique, bricolage...).

### Réservation conseillée

- au 06 28 06 20 93
- ou sur [resa@laplainesurscene.fr](mailto:resa@laplainesurscene.fr)
- ou sur [www.laplainesurscene.fr](http://www.laplainesurscene.fr)
- ou billets en vente sur place une heure avant les représentations







## EN MARS

**VENDREDI 6 MARS 20H**

### → PROJECTION-DÉBAT

Projection d'un film documentaire sur le jeûne suivi d'un débat avec Valérie Pérraud, organisatrice de jeûne (Jeûne et Rand'océan). Durée du film 1h30. Public adulte.

🕒 **Gratuit sur inscription**



**SAMEDI 7 MARS 10H30**

### → INITIATION AU YOGA

ATELIER ANIMÉ PAR CORINNE MOINARD

Découverte des pratiques et enseignement du Yoga égyptien.

Durée 1h15. Public adulte.

🕒 **Gratuit sur inscription**



**VENDREDI 20 MARS 20H**

### → PREMIÈRE APPROCHE DE LA NATUROPATHIE

CONFÉRENCE DE JULIE MARTIN, NATUROPATHE

La naturopathie est de plus en plus présente, mais savez-vous exactement de quoi il s'agit ? Venez découvrir les fondements et les principes de cette approche globale de la santé qui inclut une dizaine de techniques, et pas seulement l'utilisation des plantes comme on le pense parfois.

Durée 1h de conférence plus échanges. Public adulte.

🕒 **Gratuit sur inscription**



**SAMEDI 21 MARS 15H30**

### → ATELIER FLEURS DE BACH

PAR BÉATRICE AMOURIAUX

Découvrir les principes d'ensemble des élixirs floraux du Dr Bach. Apprendre à les utiliser dans la vie quotidienne. Indications et posologie du Remède d'urgence.

Public à partir de 14 ans.

Durée 2h.

🕒 **Gratuit sur inscription**



## EN AVRIL

**VENDREDI 17 AVRIL 19H30**

### → LE JEÛNE ET SES BIENFAITS

CONFÉRENCE DE VALÉRIE PÉRRAUD, ORGANISATRICE DE JEÛNE (JEÛNE ET RAND'OCÉAN).

Depuis de nombreux siècles, le jeûne est utilisé pour ses vertus diététiques et thérapeutiques. Mais qu'est-ce que le jeûne, pourquoi jeûner, comment s'y préparer, quels sont ses bienfaits ? Toutes les questions seront abordées durant ce moment de partage.

Durée 1 h de conférence plus échanges.

Public adulte.

🕒 **Gratuit sur inscription**



**SAMEDI 18 AVRIL 15H30 ET 17H**

### → SOPHROLOGIE

PAR PIERRE HENRY SOPHROLOGUE

« Venez découvrir ou redécouvrir la sophrologie en faisant une pause ressourçante, à l'écoute de vos sensations corporelles et de votre respiration !

Très accessible, cette méthode dynamise les ressources propres à chacun.

Durée : 1h maximum.

Public à partir de 14 ans.

🕒 **Gratuit sur inscription**



**LUNDI 20 AVRIL À 15H30 POUR LES 4-6 ANS,**

**MARDI 21 AVRIL À 10H30 POUR LES 0-4 ANS**

**MARDI 21 AVRIL À 15H30 POUR LES 4-6 ANS**

### → ATELIERS SNOEZELLEN

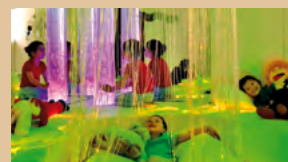
CHRISTEL DAMERGI et MAGALI GRAVOUEILLE du RAM Pornic Agglo Pays de Retz

Le Snoezelen est une activité vécue dans un espace spécialement aménagé, éclairé d'une lumière tamisée, bercé d'une musique douce, un espace dont le but est de recréer une ambiance agréable. On y fait appel aux cinq sens : l'ouïe, l'odorat, la vue, le goût et le toucher. Ces ateliers convoquent la notion de bien-être, de plaisir et de détente dans une atmosphère propice à un climat affectif harmonieux.

Durée : 30 mn pour les 0-4 ans.

45 mn pour les 4-6 ans.

🕒 **Gratuit sur inscription**





## ➔ EN AVRIL

VENDREDI 24 AVRIL 20H

## ➔ MANGER POUR ÊTRE EN BONNE SANTÉ

CONFÉRENCE DE JULIE MARTIN, NATUROPATHE

Quoi manger ? Comment ? Et pourquoi ? Après une présentation sur la composition de nos aliments, cette conférence vous apportera des pistes de réflexion pour poser les bases d'une alimentation équilibrée bénéfique à votre santé. Durée 1h de conférence plus échanges. Public adulte.

🕒 Gratuit sur inscription

SAMEDI 25 AVRIL 15H30 - 17H30

## ➔ ATELIER ÉNERGÉTIQUE CHINOISE

PAR BÉATRICE AMOURIAUX

Découvrir les principes de la médecine chinoise : la théorie des 5 éléments, les méridiens, le yin et le yang ... Comprendre la relation entre circulation énergétique et santé.

Public adulte, à partir de 14 ans.

Durée 2h.

🕒 Gratuit sur inscription



## ➔ NOS COUPS DE CŒUR

## THORNHILL

PAM SMY / ROMAN ADOLESCENT

Mary a habité là pendant des années. Entre ses murs, elle a vécu les pires moments de sa vie. Ella, elle, ne peut s'empêcher d'observer cet étrange endroit depuis sa chambre. La nuit, elle se demande ce qu'il cache. Certains ne voient en lui qu'un vieil orphelinat. D'autres sont au courant de son secret. ... Mais tout le monde connaît son nom : Thornhill. Dans la lignée des romans de Brian Selznick, encensé par Philip Pullman, le premier roman graphique de Pam Smy est un petit bijou gothique.



## BLUEBIRD

GENEVIÈVE DAMAS / Roman adulte

Juliette, ou Bluebird, ainsi que l'a surnommée son jeune amoureux de passage, ne va plus au lycée. Elle a coupé les ponts avec ses parents pour aller vivre chez sa grand-mère. Officiellement, elle a contracté une maladie infectieuse. La réalité, que l'adolescente n'a pu admettre à temps, que son corps même lui a cachée, est tout autre : elle est enceinte. Garder le bébé, le confier, le « donner » en adoption, tel est désormais le choix qui s'impose à elle. Dans une longue lettre adressée à l'enfant à naître, la toute jeune femme exprime avec une rare justesse ses peurs, ses rêves et sa fragilité au long de ce cheminement incertain.



## CHERNOBYL

CRAIG MAZIN / DVD adulte

26 avril 1986, l'histoire vraie de la pire catastrophe causée par l'homme et de ceux qui ont sacrifié leur vie pour sauver l'Europe du drame. L'explosion d'un réacteur à la centrale nucléaire de Tchernobyl, en Ukraine, a de terribles conséquences aussi bien sur le personnel de l'usine, que sur les équipes de secours, la population et l'environnement. Une mini-série prenante qui fait revivre l'événement sous tous ses aspects.



## LES VERMEILLES

CAMILLE JOURDY / Bd tout public à partir de 9 ans

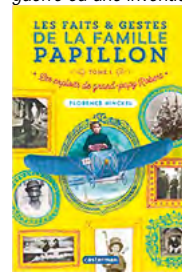


C'est doux et acidulé, c'est drôle et mystérieux, c'est l'enfance et le monde adulte, c'est un voyage aux couleurs de l'arc en ciel, c'est la délicatesse et la folie, c'est beau tout simplement. Grand prix jeunesse au festival international de la bande dessinée d'Angoulême

## LES FAITS ET GESTES DE LA FAMILLE PAPILLON

FLORENCE HINCKEL / Roman à partir de 10 ans

Chez les Papillon, le geste le plus anodin provoque des effets bénéfiques sur le monde, que ce soit la fin d'une guerre ou une invention révolutionnaire. Un simple changement de dentifrice dans la famille pourrait vous faire gagner au loto ! Mais le Bien existe-t-il sans le Mal ? Que nenni. Depuis des siècles, une lutte secrète fait rage entre les Papillon et leurs rivaux, les Avalanches, responsables des pires catastrophes de l'Histoire. Du haut de ses 13 ans, Éva Papillon sera-t-elle digne des exploits de ses aïeux ? Une aventure loufoque illustrée avec des photos authentiques.



## ➔ VOUS Y ÉTIEZ...

18/01/2020



“TOURNOI D'ARCADE” par Nomad

## ➔ LES RENDEZ-VOUS DE LA MÉDIATHÈQUE

## “DE FIL EN AIGUILLES”

une initiation au tricot proposée par Lucette. de 10h30 à 11h30. Tout public à partir de 8 ans. Adultes bienvenus.

🕒 Gratuit sur réservation.

Mercredi 11, 18 et 25 mars

Mercredi 8, 15 et 22 avril

## “L'ATELIER DES PETITES MAINS”

Activités créatives autour du papier, carton, feutrine, crépon... pour les enfants de 6 à 10 ans, animé par Françoise et Lucette de 15h30 à 17h.

🕒 Gratuit sur réservation.

Samedi 14 mars : dinosaures

Samedi 4 avril : perles poissons

## “RACONTE-MOI UNE HISTOIRE LULU”

Lulu raconte des histoires que les enfants choisissent sur place, à leur demande, de 10h30 à 12h30. Pas d'inscription au préalable.

Dimanche 1er mars

Dimanche 5 avril

## NOUVEAU RDV

## “RENDEZ-VOUS JEUX”

Animé par Annabelle, le temps d'une heure, découvrez deux jeux de société. Réveille le joueur qui est en vous !

🕒 Gratuit sur réservation.

Mercredi 25 mars à 17h

A partir de 6 ans

Mercredi 8 avril à 17h

A partir de 9 ans



AVRIL 2020 LA PLAINE-SUR-MER LAKAS

# 21<sup>ème</sup> Plantes en Fête

1 SÉJOUR  
À GAGNER  
POUR  
2 PERS

11 AVRIL 2020 / 10H-18H  
**JARDIN DES LAKAS**  
PÉPINIÉRISTES COLLECTIONNEURS



Infos : Mairie au 02 40 21 50 14 OU [www.laplainesurmer.fr](http://www.laplainesurmer.fr)

