

ECHOPLAINAIS

Actualité / Infos / Agenda

Le magazine de votre commune

*La Plaine
sur mer*

N°147

Janvier > Février 2020

SORTIR DU FANTASTIQUE ET DE LA SCIENCE FICTION A LA MEDIATHEQUE

P. 10 / 11

Durant les mois de janvier et février, la médiathèque vous accueille avec de nombreuses activités autour du fantastique et de la science fiction.



p. 3

ACTUALITÉ

RESTAURANT SCOLAIRE

Un repas végétarien par semaine est servi au restaurant scolaire.

p. 4

VIE MUNICIPALE

ENVIRONNEMENT

Découvrez Atlantic'eau, notre service public d'eau potable.

p. 12

SORTIE

CONCERT DU NOUVEL AN

"Retz Cital" en concert à la Plaine-sur-Mer le 5 Janvier.

→ LES VŒUX DU MAIRE

C'EST AVEC UNE ÉMOTION PARTICULIÈRE QUE JE M'ADRESSE À VOUS EN CE DÉBUT D'ANNÉE. EN EFFET, C'EST LA DERNIÈRE FOIS QUE JE VOUS FORMULE MES VŒUX, CHERS PLAINAIS, EN TANT QUE PREMIER MAGISTRAT DE NOTRE COMMUNE.

Au nom de toute l'équipe municipale et du personnel communal, je tiens à vous présenter mes vœux les plus chaleureux, de santé, de bonheur et de réussite pour 2020. Je vous souhaite un vrai épanouissement dans votre vie personnelle, professionnelle, d'écologiste, d'étudiant, associative, sociale...

J'ai une pensée particulière pour ceux qui nous ont quittés et pour leur famille. Je pense également à ceux frappés par la maladie, le chômage, la solitude. Je vous adresse à tous un message de fraternité.

En cette période préélectorale, nous ne pouvons dresser le bilan de l'année écoulée ni évoquer les projets ou orientations envisagés. Je dirai simplement que notre commune se porte bien, et qu'il y fait toujours bon vivre.

Dans quelques semaines, je vais franchir ma ligne d'arrivée et terminer ma course au sein de la commune et de la communauté d'agglomération « Pornic Agglo Pays de Retz ». Je souhaite passer le relais dans les meilleures conditions et j'espère un avenir radieux pour notre commune, grâce à un nouvel élan qui permettra la concrétisation de nombreux projets.

Sachez que tout au long de mes mandats successifs depuis 1995, je n'ai eu comme motivation que le bien-être de tous nos administrés. Chaque nouvelle réalisation terminée, ou nouveau service mis en place, a été source de joie. Peu adepte des inaugurations, l'important pour moi était avant tout la concrétisation de nos projets au service de notre population. Quel plaisir de voir un événement de la vie locale s'organiser, des personnes se réunir, se parler, agir ensemble...

Forgé par 30 années d'élus municipaux, dont 25 en tant que Maire, j'ai pu vaincre une certaine face cachée de ma personnalité, la timidité, et je vous le dois chers plainais. Je tiens à vous remercier pour cette belle tranche de vie qui se termine...et qui en annonce une autre ! Je vous remercie pour votre soutien et votre confiance durant ces nombreuses années.

Le rôle de maire demande beaucoup d'implication, mais malgré les difficultés rencontrées, il procure tellement de satisfaction personnelle et collective.

Je remercie mes collègues adjoints et élus durant ces quatre mandatures comme Maire, qui ont œuvré auprès de moi pour l'épa-

nouissement de la commune et le développement de ses services. Chacun a travaillé dans le sens de l'intérêt général, en apportant ses compétences, ses idées, son ouverture d'esprit, dans un but commun. Bien sûr, durant ces quatre mandats nous avons parfois été en désaccord. J'ai toujours considéré cette saine confrontation comme le témoignage de l'intérêt porté aux prises de décisions. Merci de la confiance accordée à la gestion de notre commune.

Je voudrais également remercier deux proches collaborateurs de grande confiance, notre ex Directeur Général des services Michel Chauvet qui a fait valoir ses droits à la retraite le 11 juillet dernier après 38 années de service au sein de notre collectivité, dont 17 en tant que directeur. Et puis, Anémone Caillon, arrivée en 2008 en tant que responsable du service aménagement du territoire/urbanisme, qui a pris sa fonction officielle de Directrice Générale des services le 12 juillet dernier, avec application et pragmatisme.

Il en est de même pour Angéline Priou, directrice de Pornic Agglo Pays de Retz, ainsi que sa collaboratrice Céline Loizeil, responsable du service environnement/ordures ménagères, avec qui j'ai eu beaucoup de plaisir à travailler, et ce, depuis 17 années.

Sans familiarité avec quiconque, j'ai toujours travaillé en parfaite confiance avec mes proches collaborateurs, que ce soit à la mairie ou à la communauté d'agglomération. Ils ont toujours été présents, de bon conseil et d'un soutien indéfectible, notamment dans les circonstances les plus difficiles...je leur en suis profondément reconnaissant. C'est bien cette relation humaine de travail qui va me manquer dans les mois à venir.

La commune ne pourrait fonctionner sans la bonne volonté, le travail, et les compétences des élus et des personnels.

OUI ! LA FONCTION DE MAIRE EST EXIGEANTE MAIS TELLEMENT ENRICHISANTE ! JE SOUHAITE À NOTRE COMMUNE DE TROUVER UN NOUVEAU PORTE DRAPEAU QUI MÈNERA SES BELLES COULEURS TOUJOURS PLUS LOIN AVEC LE RESPECT DE NOTRE DEVISE NATIONALE : « LIBERTÉ, ÉGALITÉ, FRATERNITÉ ».

AU REVOIR À TOUS !

Michel BAHUAUD
Maire





CONSEIL MUNICIPAL DES ENFANTS

DES CONSEILLERS TRÈS IMPLIQUÉS. LORS DE LA CÉRÉMONIE DE COMMÉMORATION DU 11 NOVEMBRE, LE CONSEIL MUNICIPAL DES ENFANTS ÉTAIT PRÉSENT EN TOTALITÉ. M. LE MAIRE ET LES ADULTES ENCADRANTS LES ONT FÉLICITÉS POUR LEUR ENGAGEMENT.

Les projets sont désormais en cours :

- **Des rencontres intergénérationnelles autour de la cuisine :** maison de retraite, club des retraités... Avec Gabriel Babin, Gabriel Boullet, Lou-Anne, Solenn
 - **Ensemble multi jeux :** Karl, Yannis, William, Noé
 - **Expo photos "la Plaine autrefois et aujourd'hui" :** Kélia, Romane, Laly, Nolwenn
- Divers contacts sont prévus, recherches, courriers...

© J.P. Guilleux

➤ RESTAURANT SCOLAIRE : UN REPAS VÉGÉTARIEN PAR SEMAINE

Depuis le 1^{er} novembre 2019, la loi Agriculture et Alimentation (EGALIM) impose à la restauration scolaire de proposer au moins un repas végétarien par semaine.

Cette directive sera suivie de plusieurs autres obligations. A savoir d'avoir 50% de produits de qualité et durables (dont 20% de BIO) en 2022.

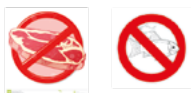
Au restaurant scolaire, 270 repas sont servis quotidiennement aux enfants. Des recettes végétariennes sont développées afin de ravir les papilles des enfants :

- Chili sans viande
- Galette de sarrasin aux deux fromages
- Tartiflette sans lardons
- Couscous végétarien...

Autre pan de la loi EGALIM en restauration scolaire, l'information et la prévention en faveur de la lutte contre le gaspillage alimentaire. Les enfants élus à la commission du restaurant scolaire auront l'occasion, pendant le deuxième trimestre, de travailler sur cette mesure.

QUI MANGE QUOI ?

VÉGÉTARIEN



- Pas de viande
- Pas de poisson

VÉGÉTALIEN



- Pas de viande
- Pas de poisson
- Pas de produit d'origine animale

VÉGAN



- Pas de viande
- Pas de poisson
- Pas de produit d'origine animale, ni issu de l'exploitation animale
(fourrure, cuir, graisses animales)

➤ ACCUEIL PERISCOLAIRE ET DE LOISIRS SANS HEBERGEMENT

Depuis septembre 2012, la commune s'est mobilisée pour apporter aux familles un service d'accueil de qualité pour les enfants âgés de 3 à 12 ans : un accueil périscolaire les jours d'école, un accueil de loisirs les mercredis et vacances scolaires et un accueil 10-14 ans pendant les vacances scolaires, organisé conjointement avec Saint-Michel-Chef-Chef et Préfailles.

La mutualisation progressive de certains services communaux au sein de la communauté d'Agglomération Pornic Agglo Pays de Retz est en marche. La commune de La Plaine-sur-Mer confie, à compter du 1^{er} janvier 2020, la gestion de ses structures Enfance et Jeunesse à la Communauté d'agglomération. Ce transfert de compétences est une opportunité pour répondre aux demandes croissantes des familles en matière d'inscription pour notre accueil du mercredi et des vacances et pour renforcer la densité et la diversité des propositions en direction du public adolescent. Le lieu d'accueil reste le même, les horaires d'accueils et les personnels ne changent pas. Partout sur le territoire du Pays de Retz, c'est bien l'intérêt des enfants et des adolescents qui prime et nous tenons à vous assurer que les efforts engagés seront poursuivis en lien avec les autres acteurs du territoire pour continuer à vous offrir un service de qualité au quotidien.

→ QUALITÉ DES EAUX DE BAINADE : CLASSEMENT DE L'AGENCE RÉGIONALE DE SANTÉ

DEPUIS 2013, CONFORMÉMENT À LA RÉGLEMENTATION EN VIGUEUR, CE CLASSEMENT EST ÉTABLI SELON UNE MÉTHODE STATISTIQUE. IL TIEN COMPTE DES CONCENTRATIONS DE MARQUEURS BACTÉRIENS (ESCHERICHIA COLI ET ENTÉROCOQUES FÉCAUX) RETROUVÉS DANS L'EAU CES QUATRE DERNIÈRES SAISONS BALNÉAIRES. CECI DÉTERMINE QUATRE CLASSES DE QUALITÉ : EXCELLENTE, BONNE, SUFFISANTE OU INSUFFISANTE.

Pour 2019, le classement de l'ARS est le suivant :

- Plage du Cormier : excellente qualité
- Port Giraud : qualité suffisante
- Secteur de Mouton : excellente qualité
- Secteur de Joalland : bonne qualité

Le Code de la santé publique qualifie de pollution de courte durée les contaminations de l'eau par la bactérie *Escherichia Coli* ou par les entérocoques fécaux, dans la mesure où ces germes n'affectent la qualité de l'eau que 72 heures maximum.

Ces pollutions de courte durée peuvent être écartées des données utilisées pour déterminer le classement des eaux si un arrêté municipal préventif interdisant la baignade a été pris (dans la limite toutefois de 15 % du nombre total d'analyses par saison estivale).

Cette méthode d'analyse explique par exemple que la plage du Cormier est classée en qualité excellente suite à l'été 2019 au cours duquel plusieurs arrêtés de fermeture préventive ont été pris.



© Mélanie Chagnon



© DR

ENVIRONNEMENT

→ ATLANTIC'EAU EST LE SERVICE PUBLIC D'EAU POTABLE

ATLANTIC'EAU EST LE SERVICE PUBLIC D'EAU POTABLE SUR 159 COMMUNES DE LOIRE-ATLANTIQUE, 2 COMMUNES DE VENDÉE ET 1 COMMUNE DU MAINE-ET-LOIRE.

Ce syndicat, de taille départementale, est sous la responsabilité d'élus locaux qui fixent notamment le tarif de vente de l'eau et programment les investissements. Entre 2020 et 2025, 147 millions d'euros seront investis dans l'entretien et le renouvellement du réseau de canalisations, ainsi que pour la rénovation des réservoirs et des usines d'eau potable. De la source au robinet, Atlantic'eau veille à apporter chaque jour une eau potable à un tarif unique et équitable.

Présentation d'Atlantic'eau en vidéo : <https://vimeo.com/320243806>

→ Tarification

Le même tarif de vente d'eau est appliqué à l'ensemble des abonnés du territoire. Pour connaître le prix de l'eau actuel : www.atlantic-eau.fr/le-prix-de-leau

→ Qualité de l'eau

Les contrôles, effectués par l'Agence régionale de Santé (ARS) et les exploitants, sont fréquents. Chaque année, l'ARS effectue ainsi près de 2300 prélèvements.

Vous souhaitez savoir d'où vient l'eau que vous consommez et consulter les rapports d'analyse concernant la qualité de l'eau ?

Retrouvez les données spécifiques sur votre commune :

www.atlantic-eau.fr/leau-dans-votre-commune

→ Vos démarches en ligne

Emménager ou quitter son logement, demander un raccordement, régler sa facture...

Propriétaire ou locataire, découvrez quelles sont les démarches à effectuer sur www.atlantic-eau.fr

→ Joindre son service client

Atlantic'eau a délégué à 2 sociétés privées (Saur et Veolia) l'exploitation de son réseau et l'ensemble de la relation client. Contactez le service client sur votre territoire :

- Via le site :

www.atlantic-eau.fr/contactez-votre-service-client

- Par téléphone :

VEOLIA au 02 40 45 15 15

→ Maîtriser sa consommation : les éco-gestes

Retrouvez des conseils sur : www.atlantic-eau.fr/eco-gestes-maitriser-sa-conso

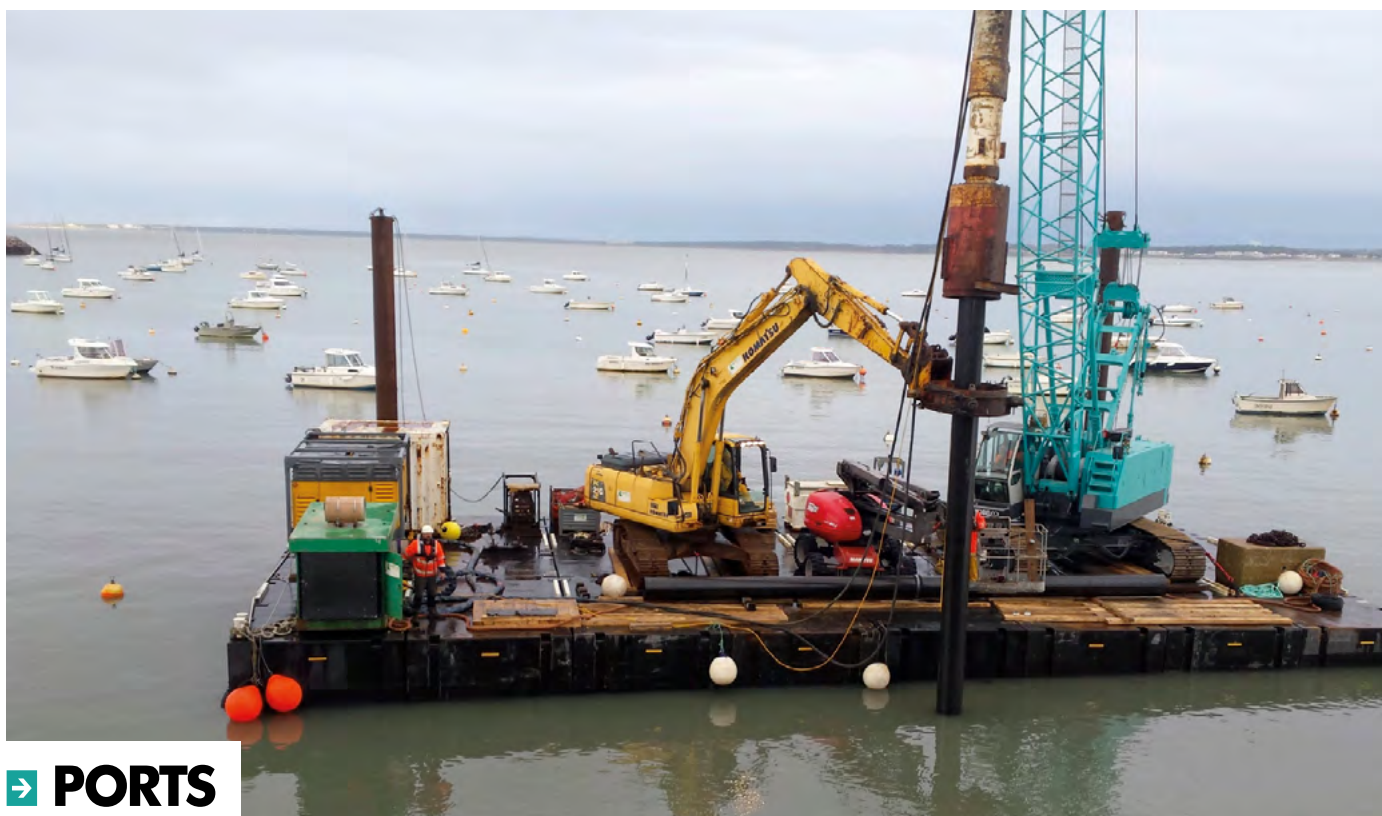


➔ RÉSEAU D'ÉCLAIRAGE PUBLIC

BOULEVARD DE LA PRÉE

Nous avons constaté un défaut de fabrication sur le système de fixation des crosses d'une partie des candélabres du boulevard de la Prée.

38 points d'éclairage sont concernés à partir du n° 71 bis et jusqu'au niveau de l'impasse de la plage de Joalland. Ces crosses seront remplacées sous garantie et en concertation avec le SYDELA. Les blocs lumineux seront changés par des Led.



➔ PORTS

■ GOUVERNANCE DU PORT :

Le départ en retraite du responsable des ports, Mr Philippe Brard, au 31/12/2019 a coïncidé avec le transfert de la compétence "PORTS" vers le Syndicat Mixte Pêche Plaisance. Cette entité initiée par le Conseil Départemental de Loire Atlantique démarre ses activités au 1^{er} janvier 2020.

Le Conseil portuaire du 5 décembre 2019 aura donc été le dernier sous la responsabilité de la commune. Celle-ci dispose de deux représentants (élus) dans le conseil syndical et le personnel du port (soit 2 agents) est passé sous gestion du syndicat mixte.

Rien ne change pour les usagers :

- Les tarifs 2019 ont été reconduits pour 2020.
- Les relations avec la capitainerie de Gravette restent identiques.

- Les emplacements des usagers restent les mêmes.
- Les contrats sont reconduits comme les années précédentes y compris les modes de paiement par prélèvements.

La seule modification notable est la direction et la gestion commune des ports de St-Michel-Chef-Chef, La Plaine-sur-Mer et Préfailles par un agent du syndicat qui réside à la capitainerie de Comberge à Tharon.

■ MISE EN PLACE DE PIEUX POUR LE MAINTIEN DES PONTONS :

Ces travaux ont été terminés mi-décembre après quelques aléas dus aux conditions météorologiques.

Les pontons modifiés ont été réinstallés et offrent maintenant une grande sécurité pour l'embarquement des usagers.



PLAN RAMASSAGE DES DÉCHETS DE LA VOIRIE 35 KM

→ BILAN DE LA COLLECTE DES DÉCHETS SAUVAGES EN 2019

- Total des déchets : 29 sacs de 100 litres soit 262 Kg
- Verre : 52,6 Kg
- 400 canettes alu : 9,6 Kg
- 304 bouteilles plastique : 10,6 Kg
- 16 enjoliveurs

CES TÂCHES ONT ÉTÉ EFFECTUÉES LES 21, 25 ET 26 NOVEMBRE 2019 PAR 6 AGENTS DES ESPACES VERTS ET PROPRIÉTÉ URBAINE.

CETTE ACTION A NÉCESSITÉ 90H30 DE MISE À DISPOSITION DU PERSONNEL ET 46H30 D'UTILISATION DE 3 VÉHICULES.



SOCIAL > AFFAIRES SOCIALES //

→ L'ACCUEIL FAMILIAL THÉRAPEUTIQUE RECRUTE



NOUS RECHERCHONS, SUR LE DÉPARTEMENT DE LA LOIRE ATLANTIQUE, DES FAMILLES D'ACCUEIL À TEMPS PLEIN POUR ACCUEILLIR À LEUR DOMICILE DES PERSONNES ADULTES, ATTEINTES DE TROUBLES PSYCHIQUES STABILISÉS, NE DISPOSANT PAS DE SUFFISAMMENT D'AUTONOMIE POUR VIVRE SEULES, ET POUR LES ACCOMPAGNER AU QUOTIDIEN.

Les familles bénéficient d'un accompagnement de proximité par les équipes médico-psychologiques du service (RDV réguliers avec le médecin, visites à domicile du psychologue...).

Les accueillants familiaux sont employés dans le cadre d'un contrat de travail de droit public avec salaire, indemnisation pour frais, for-

mation continue, congés.

CONDITIONS PRÉALABLES AU RECRUTEMENT :

- Disposer d'une chambre de 9 m² minimum
- Être titulaire du permis B et détenteur d'un véhicule
- Le foyer doit disposer d'un autre revenu pour ne pas dépendre uniquement de l'accueil familial

Pour plus de renseignements

contacter :

ACCUEIL FAMILIAL THÉRAPEUTIQUE ADULTES

Forum d'Orvault – 36 rue Jules Verne 44700 ORVAULT

Isabelle BAUDRY 02.40.48.89.17

Isabelle CHEVALIER 02.40.48.89.13

Fax : 02.40.48.89.19 // Email : aft.

nantes@ch-blain.fr

RÉUNION D'INFORMATION SUR "LE SOMMEIL"



Dans le cadre de l'accès aux soins pour tous, en partenariat avec la mutuelle « La choletaise », le CCAS et la commission des affaires sociales de La Plaine-sur-Mer organisent une réunion d'information sur le sommeil.

Lundi 27 janvier, 14h à 16h, salle des loisirs, rue de Préfailles, La Plaine-sur-Mer.



INFOS PRATIQUES

➔ **RegardSolidaires** est un collectif d'indépendants, soucieux du savoir-être et du savoir-faire, qui associe à la formation d'origine de ses membres (psychomotricité, coaching sportif, massage bien-être) le métier d'accompagnateur de vie. Nous travaillons auprès des personnes âgées, des enfants de plus de 3



ans et des adultes en situation de handicap. L'activité du collectif est de favoriser ou maintenir l'autonomie des personnes âgées ou en situation de handicap en leur permettant de continuer à vivre chez elles le plus longtemps possible. Pour cela, notre travail concerne l'aide au lever, à la toilette et aux courses, la préparation et la prise des repas, l'aide au coucher, l'entretien du logement et du linge, l'aide au suivi du courrier.

RegardSolidaires, c'est aussi tenir compagnie, jouer, lire, sortir, ainsi qu'accompagner sur une activité d'un soir, restaurant, concert, cinéma... Nous proposons également les sorties les jeudis après-midi, de vraies bouffées d'oxygène pour contribuer à maintenir une vie sociale!

Des activités qui s'adressent aussi aux personnes qui vivent en établissement.

● Zone géographique d'activité : Saint-Michel-Chef-Chef, La Plaine-sur-Mer, Préfailles, Pornic, Saint-Père-en-Retz, Saint-Brévin, La Bernerie-en-Retz, les Moutiers-en-Retz.

● Notre slogan : RegardSolidaires, pour tisser des liens humains.

● Jours et horaires d'ouverture: du lundi au jeudi de 8h00 à 23h00 – vendredi de 8h00 à 19h00

Contact : 06.07.80.50.88 à Saint-Michel-Chef-Chef
agathe@regardsolidaires.fr
www.regardsolidaires.fr

➔➔ Portes Ouvertes à l'école maternelle Notre Dame

Afin de préparer la future rentrée scolaire, l'APEL de l'école Notre Dame et l'équipe enseignante vous invitent aux portes ouvertes de l'école maternelle (42 rue Pasteur) le samedi 25 janvier 2020 de 10h00 à 12h00. Les enseignantes se feront un plaisir de vous faire vivre l'ambiance de l'école et le dynamisme qui les animent. Pour la rentrée 2020-2021, les enfants accueillis en Petite Section auront 3 ans le 31 décembre 2017 au plus tard.

Contact : Mme Tiphaine ROLAND au 02.40.21.03.69
ou ec.plaine.notre-dame@ec44.fr

BRETAGNE VIVANTE

Bretagne Vivante organise pour la 8ème année en Loire Atlantique l'opération « comptage des oiseaux des jardins » qui aura lieu les 25 et 26 janvier 2020.

Cette opération de sciences participatives propose à tous ceux qui le souhaitent de compter pendant une heure les oiseaux de son jardin ou d'un parc proche et d'envoyer les résultats à Bretagne vivante avec deux objectifs : permettre une sensibilisation du public et

réaliser une analyse de l'évolution des populations d'oiseaux au fil des années.

Consulter le site bretagne-vivante.org ou vous trouverez tous les renseignements.

Des plaquettes d'information et de reconnaissance des oiseaux sont à disposition à la mairie.

➔ Elections municipales

L'inscription sur la liste électorale est désormais possible jusqu'à 6 semaines du scrutin.

Pour les élections municipales des 15 et 22 mars 2020 vous pourrez donc vous inscrire jusqu'au 7 février avec une carte d'identité ou un passeport en



cours de validité et un justificatif de domicile personnel de moins de 3 mois.

Si vous avez déménagé sur la commune, vous êtes également invité à vous présenter en mairie avec votre nouveau justificatif de domicile et votre pièce d'identité.



➔ Recensement citoyen obligatoire

Les jeunes gens et jeunes filles domiciliés sur la commune, nés en **décembre 2003, janvier et février 2004** sont priés de bien vouloir se présenter en mairie, munis de leur pièce d'identité, du livret de famille et d'un justificatif de domicile afin de se faire recenser.

➔ VACANCES SCOLAIRES DE FEVRIER

Du vendredi 14 février 2020 après la classe au lundi 2 mars au matin.

ETAT CIVIL

➔ Naissances

(Par choix des parents, plusieurs naissances ne sont pas publiées.)

● **Suzanne SÉCHER PASCO**,
le 31 octobre 2019, 10 Place Ladmiralet.

➔ Décès

● **Christelle MOISAN née CLAUX**,
le 16 octobre, 49 ans, 11 rue de la Mazure,

● **Maurice CHAUVET**,
le 24 octobre, 91 ans, 4 allée de la Piraudière,

● **Louise DOBELLAERE née RICHARD**,
le 27 octobre, 92 ans, 4 allée de la Piraudière,

● **Irène LIEAU née RIO**,
le 1er novembre, 79 ans, 1 impasse des Basses Raillères,

● **Marie-Thérèse HERVOCHON née BESNARD**,
le 2 novembre, 80 ans, 8 impasse des Bleuets,

● **Thérèse SALAUD née GILET**,
le 12 novembre, 97 ans, 4 allée de la Piraudière,

● **Jeanne LAURANCE née WEISS**,
le 13 novembre, 94 ans, 4 allée de la Piraudière,

● **Madeleine PIERRE née DRION**,
le 14 novembre, 96 ans, 5 avenue Yves de Renepont,

● **Ferdinand BROUSSEAU**,
le 19 novembre 2019, 90 ans, 8 La Fertais,

● **Frédéric FORCIER**,
le 19 novembre, 44 ans, 21 rue du Haut de la Plaine,

● **Ferdinand LA TORRE**,
le 24 novembre, 85 ans, 16 impasse de la Croix Mouraud,

● **Jean-François CUVELETTE**,
le 30 novembre, 64 ans, 44 boulevard des Nations Unies,

● **Louissette DOUSSET née GUCHET**,
le 6 décembre, 97 ans, 4 allée de la Piraudière.

Mission Locale du Pays de Retz
FAIRIS DE LA LOIRE

BESOIN D'AIDE ? JEUNES 16/25 ANS

Vous êtes à la recherche d'un emploi ou d'une formation ?

La Mission Locale est un espace d'accueil, d'information, d'orientation ouvert aux **jeunes de 16-25 ans**.

L'originalité des Missions Locales réside dans une approche globale de la situation des jeunes qui permet d'aborder, en plus des questions liées à l'**EMPLOI** et à la **FORMATION**, leurs préoccupations périphériques telles que la **SANTÉ**, le **LOGEMENT**, la **CITOYENNETÉ**...

Vous trouverez à votre service des conseillers qui vous accompagneront dans toutes les démarches.

Rendez-vous dans votre Mission Locale de proximité !

Retrouvez-nous sur :

Tél. 02 40 02 38 45
www.ml.paysretz.com

DON DE SANG

Chaumes-en-Retz section ARTHON-en-Retz

> lundi 13 Janvier de 16h30 à 19h30
Salle des sports

➔ Changement d'horaires pour La Poste

A compter du 6 janvier, les clients seront accueillis **du mardi au vendredi** de 9h30 à 12h30 et de 14h30 à 18h et **le samedi** de 9h30 à 12h30.

→ LES EXPOSITIONS À L'OFFICE DE TOURISME

Ouvert les mardis, mercredis et vendredis de 9h30 à 12h30 et de 13h30 à 17h30, les jeudis de 9h30 à 12h30 et les samedis de 9h00 à 13h00.



Du 8 au 30 janvier // **“LES GÉANTS DE SAINT NAZAIRE”** Photos de **Yves Leroy**



du 4 février au 1^{er} mars // **“AU FIL DE L'EAU”** Peintures de **Catherine HUGUET**



→ LE RÉVEIL PLAINAIS BATTERIE-FANFARE MAJORETTES

REJOIGNEZ-NOUS !

La Batterie-Fanfare du Réveil Plainais recrute des musicien(ne)s, majorettes, danseuses et élèves pour l'apprentissage du solfège. Les débutants sont acceptés (enfants comme adultes).

La formation du solfège ainsi que l'apprentissage d'un instrument de musique (trompette, clairon, cor de chasse, basse, tambour, xylophone ...) est à partir de 7 ans.

Apprentissage du maniement du bâton : nos encadrantes accueillent vos filles à partir de 6 ans.

Cours de solfège, répétitions majorettes et musiciens, le vendredi soir (salle de sports ou Ormelette).

Nous participons à de nombreux carnavaux et corso fleuris accompagnés de nos

majorettes et danseuses. Nous ajoutons à l'interprétation de nos morceaux, des chorégraphies sur route. Déplacements en bus, convivialité et bonne humeur sont au rendez-vous.

Nous recherchons également des bénévoles pour la mise en place et le déroulement de notre Fête de la Moule le samedi 8 Août 2020 !

N'hésitez pas à prendre contact avec nous pour participer/observer une répétition, et pour tout renseignement supplémentaire !

Contact : Secrétaire 06 77 90 74 51

Mail : lereveilplainais44@orange.fr http://

www.bfparade-lereveilplainais.fr

Facebook : Batterie-Fanfare Parade Le Réveil Plainais

→ RANDONNÉES PÉDESTRES

LES MERCREDIS ET LES VENDREDIS

Sorties avec les randonneurs
Préfaillies/La Plaine-sur-Mer – Départ 14h du Jardin des Lakas pour découvrir la région et le plaisir de randonner

Payant > 2 €

Renseignements au 06 99 10 57 46

AGENDA

JANVIER

CONCERT DU NOUVEL AN AVEC LA CHO-RALE RETZ'CITAL

Dimanche 5 janvier - 16h - Espace Sports et Loisirs, salle des fêtes – organisé par la Mairie de La Plaine-sur-Mer – gratuit –
Infos au 02 40 21 50 14 ou evenementiel@laplainesurmer.fr

SOIRÉE DANSANTE

Samedi 18 janvier - organisé par Danser à la Plaine - de 20h30 à minuit – salle des Loisirs – Soirée dansante rétro et variétés avec un cours de bachata

Réservation
conseillée au 06 14 05 57 58 ou danseralaplaaine@gmail.com



FÉVRIER

**LA PLAINE-SUR-MER A
UN INCROYABLE TALENT !**

Samedi 1^{er} février - 20h30 - organisé par l'APE René Cerclé - salle des Fêtes, Espace Sports et Loisirs
Inscription et info : incroyabletalent.ape@gmail.com ou au 06 50 78 69 78
Tarifs : 4€ pour les adultes et gratuit pour les moins de 12 ans.

LOTO

Samedi 8 février - ouverture des portes à 18h30, début à 20h00 - organisé par la Société de chasse La Plaine-sur-Mer / Préfaillies - salle des Fêtes, Espace Sports et Loisirs
infos au 02 51 74 80 15

SPECTACLE HUMORISTIQUE “LE VOYAGE EXTRAORDINAIRE DE JOSEPH COUGNASSE”

Dimanche 16 février - 15h00 - organisé par le Comité de Jumelage – salle des Fêtes, Espace Sports et Loisirs
Réservations au 06 76 01 85 09 – Tarifs : 10€ pour les adultes / 6€ pour les enfants de moins de 10 ans

DÉCOUVERTE LUDIQUE DE L'AQUARELLE

Mercredi 19 février - organisé par l'Atelier des Goélands - de 10h à 12h et de 15h à 17h – salle des Goélands - pour les enfants de 6 à 14 ans - Matériel fourni par l'association – 3€ par enfant et par séance.
Infos au 02 40 64 75 97 ou contact@atelierdesgoelands.fr –



→ **LE RENDEZ-VOUS À
NE PAS MANQUER**

**TOURNOIS LOISIRS
HOCHEYEURS À LA
PLAINE SUR MER
LES 29 MARS ET 24 MAI
2020 TOUTE LA MATINÉE.**

ROAD ROLLER

Fort de 102 adhérents cette année, le club de roller poursuit son évolution avec une section roller hockey adulte qui s'entraîne tous les jeudis soirs de 19h30 à 22h dans la salle des sports de la Plaine-sur-Mer. Cette année, nos 16 hockeysseurs participent à une dizaine de tournois loisirs contre diverses équipes du département. Deux d'entre eux se dérouleront à domicile les 29 mars et 24 mai 2020, le matin.

Cette dynamique a motivé la création d'un groupe de roller hockey pour les enfants. De 8 à 13 ans, ils découvrent les joies de ce sport d'équipe sur roulettes, tous les samedis matins, de 9h30 à 10h30. Ils se préparent pour leur premier tournoi aux Sorinières au mois d'avril.

Enfin, le cours adulte du lundi soir poursuit ses activités avec du travail physique et technique en salle, et en sortant sur les routes, dès que le temps est sec, pour des randonnées de 15 à 20 km dans la soirée. Les plus motivés s'inscriront au printemps dans diverses courses d'endurance de 6 à 24 heures... beaucoup de challenges en perspective!

Retrouvez nous sur <https://roadroller.fr>.....
Bertrand ROUGIER
Président de RoadRoller
06 48 03 75 60





Médiathèque Joseph Rousse

LA PLAINE SUR MER



En janvier et février, découvrez l'univers...

DE LA SCIENCE-FICTION ET DU FANTASTIQUE

EN JANVIER

CONCOURS DE NOUVELLES SCIENCE FICTION "LA NATURE DU FUTUR"

DEPUIS LE 15 NOVEMBRE JUSQU'AU 31 JANVIER

La participation est gratuite et ouverte à tous, à partir de 12 ans. La remise des prix aura lieu le samedi 15 février 2020 à la médiathèque. Le lauréat recevra un bon d'achat de 50€ à la librairie L'Embellie ainsi qu'une invitation au prochain festival des Utopiales. La nouvelle sera également mise en voix et diffusée par la radio Jade FM.

Bulletin d'inscription à télécharger sur le site ou disponible à la médiathèque.

SAMEDI 11 JANVIER À 10H30

COMBAT DE ROBOTS THYMIO ATELIER ANIMÉ PAR QUENTIN CHEVILLON, DE LA BIBLIOTHÈQUE DE LOIRE ATLANTIQUE

Programme ton robot pour le faire entrer dans l'arène et combattre les robots adverses.

Durée 2h. Tout public à partir de 10 ans.

📍 Gratuit sur inscription



SAMEDI 18 JANVIER À 20H

TOURNOI DE JEUX D'ARCADE PAR NOMAD

Vous pensez être le ou la meilleur(e) en arcade ? Venez vous affronter pour le prouver et remporter le titre de champion !

Venez nous époustoufler avec vos qualités de pilote sur Hyperun, brillez par votre bravoure en pourfendant le plus d'ennemis sur Hair Dash ! Préparez-vous bien car vos réflexes ainsi que votre détermination seront rudement mis à l'épreuve !

Tout public, à partir de 7 ans

📍 Gratuit sur inscription



VENDREDI 24 JANVIER À 20H

CINÉ-SCIENCE FICTION

Projection d'un film de science-fiction.

Durée 1h45. Public familial.

📍 Gratuit sur inscription

Médiathèque Joseph Rousse - 1 rue de la Libération
02 51 74 81 92 ou mediatheque.laplainesurmer@orange.fr
Facebook : <https://www.facebook.com/mediatheque.JosephRousse.LaPlainesurMer>
Instagram : @mediathequequpsm

EN FÉVRIER

DU 03 AU 29 FÉVRIER

EXPOSITION « SUPERS » PAR DAWID ET MAUPOMÉ

Exposition de 9 panneaux consacrée à la série Supers de Maupomé et Dawid aux Éditions de la Gouttière. Celle-ci présente le travail des deux auteurs sur la série à travers des panneaux consacrés aux recherches de personnages, au travail sur le storyboard, au dessin, à la couleur, etc.

Tout public

Entrée libre aux horaires d'ouverture de la médiathèque



SAMEDI 15 FÉVRIER À 11H

REMISE DU PRIX CONCOURS DE NOUVELLES « LA NATURE DU FUTUR »

MERCREDI 19 FÉVRIER DE 10H30 À 12H15 ET DE 15H30 À 17H15

ATELIER BANDES DESSINÉES AUTOUR DE LA SÉRIE «SUPERS» PAR DAWID, AUTEUR BD

Apprendre à dessiner un visage et lui donner différentes expressions, construire un personnage, dessiner un strip de Bandes Dessinées.

Pour enfants de 8 à 12 ans.

📍 Gratuit sur inscription



VENDREDI 21 FÉVRIER À 10H30

COMBAT DE ROBOTS THYMIO

Programme ton robot pour le faire entrer dans l'arène et combattre les robots adverses.

Matériel prêté par la Bibliothèque départementale de Loire Atlantique.

Durée 2h. Tout public à partir de 10 ans.

📍 Gratuit sur inscription

MARDI 25 FÉVRIER À 15H30

CINÉ-SCIENCE FICTION

Projection d'un film Science Fiction à destination de la jeunesse. Durée 2 h. Enfants à partir de 6 ans.

📍 Gratuit sur inscription

MERCREDI 26 FÉVRIER À 20H

SOIRÉE JEUX DE SOCIÉTÉ

Venez jouer en famille ou entre amis.

Tout public.

📍 Gratuit sur inscription

→ PENDANT LES 2 MOIS

→ EXPOSITION "LA FANTASY"

RÉALISÉE PAR EXOSIKA, PRÊTÉE PAR LA BIBLIOTHÈQUE DÉPARTEMENTALE DE LOIRE-ATLANTIQUE.

La Fantasy connaît actuellement un véritable succès. Pourtant, il n'est pas toujours facile de la définir.... De Tolkien à Howard, de la High Fantasy à l'Urban Fantasy, découvrez les œuvres fondatrices, les principaux courants, les romans, bandes dessinées et films incontournables. (Texte écrit par Stéphane Manfrédo). Entrée libre aux horaires d'ouverture de la médiathèque.

→ JEUX D'ARCADE

Testez vos réflexes avec les jeux d'arcade! Plusieurs jeux en alternance prêtés par noMAD. Accès sur inscription aux horaires d'ouverture de la médiathèque. Tout public, à partir de 7 ans

→ DANS LA PEAU DE JON SNOW !

PRÊTÉ PAR L'ÉQUIPE JEUX DE LA MÉDIATHÈQUE DE LA MONTAGNE

Prenez-vous en photo sur le trône de Game of Thrones. A disposition, des accessoires pour vous mettre dans la peau d'un personnage de la saga.

Accès libre aux horaires d'ouverture de la médiathèque.



→ JEUX VIDÉO SWITCH

Les jeux vidéo débarquent à la médiathèque pendant 2 mois. Essayez-vous à la Switch prêtée par la Bibliothèque départementale de Loire Atlantique. Accès sur inscription aux horaires d'ouverture de la médiathèque. Tout public

→ MAQUETTE DE LA VILLE FUTURISTE PAR L'ASSOCIATION MOTS & COULEURS

Jeux d'observation « Voyage dans la ville du futur » à disposition des visiteurs. Accès libre aux horaires d'ouverture de la médiathèque.



→ NOS COUPS DE CŒUR

LA TRIBU DES DÉSORMAIS

Benjamin DESMARÈS / Roman ado-adulte



Formidable dyptique post-apocalyptique où l'on suit Elias, un jeune garçon élevé par son père, habitant sur une île coupée en deux. D'un côté les « horsains », de l'autre les « monstres ». Elias, nouvellement banni trouve refuge de l'autre côté de l'île. Roman d'apprentissage mêlant habilement écologie, différence et amitié.

LES GUERRIERS DE GLACE

Estelle FAYE et Nancy PENA / Roman enfant à partir de 8 ans



Alduin et Léna grandissent ensemble dans le village enneigé de Rosheim. Lorsque les guerriers de glace descendent des montagnes et réclament une jeune fille, les deux amis s'enfuient pour mieux revenir et tenter de sauver leurs proches. Un roman magnifiquement illustré dont l'univers médiéval touchera les jeunes lecteurs.

IDUNN

Anne-Claire BONDON et Tristan GION / Conte à partir de 8 ans



Il y a fort longtemps dans les neuf royaumes du grand Nord scandinave, les dieux Odin, Loki et Hœnir partirent chasser loin des murailles d'Asgard, leur forteresse céleste. Égarés sans le savoir aux confins des vallées glacées de Jötunheim, le royaume des Géants, les trois dieux se retrouvent en proie au maléfique Thjazi, métamorphosé en aigle. Le Géant force alors Loki à une sombre promesse en échange de la vie : Loki consent à livrer aux Géants Idunn, la déesse de la jeunesse éternelle ! Comment les dieux vont-ils pouvoir sauver Idunn ? Cet album inspiré de l'Edda de Snorri reprend une aventure importante de la mythologie nordique, dans une langue drôle et poétique et à travers de sublimes illustrations.

→ VOUS Y ÉTIEZ...

20/11/2019



Luna Ilena

→ NOUVELLE ANNÉE, NOUVELLES MODALITÉS !

Désormais, vous pouvez emprunter 10 livres/revues par carte !

DES HORAIRES PLUS SIMPLES À L'ANNÉE :

Lundi : 15h30-18h
Mardi : 10h30-12h30 15h30-18h
Mercredi : 10h30-12h30 15h30-18h
Jeudi : Fermé
Vendredi : 10h30-12h30 15h30-18h
Samedi : 10h30-12h30 15h30-18h
Dimanche : 10h30-12h30

En plus de la page facebook, retrouvez-nous sur instagram : @mediathequelpsm

→ LES RENDEZ-VOUS DE LA MÉDIATHÈQUE

"DE FIL EN AIGUILLES"

une initiation au tricot proposée par Lucette de 10h30 à 11h30. Tout public à partir de 8 ans. Adultes bienvenus. ☺ Gratuit sur réservation.

Mercredi
8, 15 et 22 janvier
Mercredi
12, 19 et 26 février

"L'ATELIER DES PETITES MAINS"

Activités créatives autour du papier, carton, feutrine, crépon...pour les enfants de 6 à 10 ans, animé par Françoise et Lucette de 15h30 à 17h. ☺ Gratuit sur réservation.

Samedi 11 janvier
 médailles
Samedi 8 février
 carillons

"L'HEURE DES TOUT-PETITS"

Animée par Annabelle, bibliothécaire, et Sophie du Relais d'assistantes maternelles AM Pornic Agglo Pays de Retz. Mélangez une pincée de comptines, de jeux de doigts et d'histoires et vous obtiendrez un moment de partage et de douceur en famille. A consommer sans modération. Pour les petites oreilles jusqu'à 3 ans. Durée : 30 mn ☺ Gratuit sur réservation.

Samedi 25 janvier à 10h30

"RACONTE-MOI UNE HISTOIRE LULU"

Lulu raconte des histoires que les enfants choisissent sur place, à leur demande, de 10h30 à 12h30. Pas d'inscription au préalable.

Dimanche 5 janvier
Dimanche 2 février

NOUVEAU RDV

"RENDEZ-VOUS JEUX"

Animé par Annabelle, le temps d'une heure, découvrez deux jeux de société. Réveillez le joueur qui est en vous ! ☺ Gratuit sur réservation.

Mercredi 29 janvier à 17h
 A partir de 6 ans
Mercredi 12 février à 17h
 A partir de 9 ans



Concert du nouvel an

avec

RETZ'CITAL

Dimanche 5 janvier

**16H - SALLE DES FÊTES
LA PLAINE-SUR-MER**

GRATUIT

www.laplainesurmer.fr

Mairie de la Plaine-sur-Mer • 02 40 21 50 14

