

ECHOPLAINAIS

Actualité / Infos / Agenda Le magazine de votre commune

*La Plaine
sur mer*

N° **129**

Janvier > Février 2017

VŒUX DU MAIRE **P.2**

Le Maire vous présente
ses vœux pour 2017



p. **3**

ACTUALITÉ

TEMPS PÉRI-ÉDUCATIFS

Tout comprendre sur le temps
Péri-éducatif.

p. **5**

VIE MUNICIPALE

MONOXYDE DE CARBONE

Comment limiter les risques
d'intoxication ?

p. **12**

SORTIE

CONCERT DU NOUVEL AN

Affiche en dernière page.

→ LES VŒUX DU MAIRE

EN CES PREMIERS JOURS DE LA NOUVELLE ANNÉE, JE VOUS ADRESSE MES VŒUX LES PLUS SINCÈRES, LES PLUS CORDIAUX, POUR VOUS, VOS FAMILLES ET TOUS CEUX QUI VOUS SONT CHERS.

Je souhaite la réussite aux entrepreneurs, l'épanouissement professionnel à chacun, mais aussi le rayonnement du monde associatif, assez riche, à la Plaine-sur-Mer.

L'année 2016 fut marquée par de nouveaux attentats et, nous ne pouvons pas tourner la page sans avoir une pensée pour les victimes et leurs familles touchées par ces événements tragiques, dont l'attentat de Nice la nuit du 14 juillet.

Face à une menace omniprésente, nos agents de Police redoublent de vigilance pour assurer votre protection. Des mesures de prévention sont appliquées dans les lieux accueillant du public, notamment les écoles.

En 2016 la commune n'a pas entrepris de gros chantiers comme les années passées, mais l'activité ne fut pas moins dense. Tout au long de l'année, les agents communaux ont œuvré pour répondre à vos attentes et à vos besoins de services publics. Je les en remercie chaleureusement.

Plusieurs comités de pilotage ont travaillé sur les projets futurs :

- Réhabilitation ou délocalisation du restaurant scolaire;
- Extension de la salle des sports ou couverture des deux courts extérieurs;
- Transformation des anciens bâtiments de la bibliothèque et de l'office de tourisme pour y accueillir le Centre Communal d'Action Sociale et une salle d'exposition;
- Aménagement du site de l'Ormelette en pôle associatif;
- Rénovation thermique de la mairie et transfert du service Police Municipale dans le logement « Les Tilleuls », attenant à la mairie.

La phase de réalisation de La Zone d'Aménagement Concerté multi-site d'habitat est engagée depuis le 25 avril 2016 en vue de l'approbation, d'ici l'automne 2017, du dossier de réalisation. L'attribution de la concession d'aménagement interviendra vraisemblablement après l'été, la sélection des candidats est en cours.

La mise en œuvre de l'agenda d'accessibilité, programmée pour l'accès aux équipements publics des personnes à mobilité réduite, a été enclenchée.

Par ailleurs, nous avons missionné le CAUE (Conseil en Architecture, Urbanisme et Environnement) pour accompagner notre réflexion sur le développement harmonieux du centre-ville, en cohérence avec le projet de la ZAC. Nous devons aussi nous interroger sur le devenir de l'ensemble du patrimoine communal.

Certes, la première phase d'aménagement du centre-ville est reconnu et plébiscité, mais il faut poursuivre cette extension, dans le même esprit, en lien étroit avec la partie ancienne de l'agglomération. Prenons le temps nécessaire pour mûrir ces projets d'avenir en privilégiant une vision d'ensemble.

L'enquête publique, sur la modification du Plan Local d'Urbanisme, devrait avoir lieu à Pâques. Je rappelle qu'il s'agit essentiellement d'apporter des corrections réglementaires au

document approuvé en décembre 2013, sans modification des zonages.

Malgré les contraintes budgétaires liées à la baisse des dotations d'Etat, à la raréfaction des subventions départementales et régionales, aux nouvelles charges communales, au gel ou à la baisse de certaines ressources fiscales..., nous avons encore des ressources et la volonté de continuer à bâtir l'avenir de notre commune. L'amélioration du cadre de vie est au cœur de nos préoccupations. Il faut conserver cette ambition, quand bien même le rythme d'exécution des projets ralentit. Sans enthousiasme rien ne peut se réaliser.

Notre communauté de communes vient de tourner une page de son histoire. Elle prend une nouvelle dimension territoriale voulue par les parlementaires. Depuis le premier janvier 2017, les communautés de communes de Pornic et Cœur pays Retz sont regroupées pour former une nouvelle intercommunalité forte de près de 54.000 habitants : **Pornic Agglo Pays de Retz**

Je vous encourage fortement à participer à la cérémonie des vœux, pour en savoir davantage sur cette nouvelle collectivité et sur les projets communaux.

JE VOUS SOUHAITE UNE BONNE ANNÉE 2017, DES VŒUX DE BONHEUR ET D'ÉPANOUISSEMENT.

Michel BAHUAUD
Maire de la Plaine sur Mer



**Mr Michel BAHUAUD et le Conseil Municipal,
le Conseil Municipal des Enfants**
vous souhaitent une bonne année 2017
et vous convient à la
**cérémonie des vœux le samedi 14 janvier
à 16 heures à la Salle des fêtes**

TEMPS PÉRI-ÉDUCATIFS

L'ÉQUIPE D'ANIMATION, MOBILISÉE POUR LE DÉPLOIEMENT DES TEMPS PÉRI-ÉDUCATIFS, FOURNIT UN TRAVAIL QUOTIDIEN QUI, AUJOURD'HUI, PORTE SES FRUITS.

Qui peut bénéficier des TPE?

Tous les élèves de l'école publique René Cerclé, de la moyenne section au CM2, soit près de 90 % des enfants depuis septembre.

Quels sont les objectifs des TPE?

Répondre aux besoins des enfants en respectant leur rythme, leurs envies de découvertes, d'expérimenter, d'être avec leurs copains.

Besoin de s'exprimer? Des ateliers y répondent avec du théâtre, des jeux de mimes, des chansons...

Besoin de curiosité? Couture, quizz sur les pays du monde, initiation à l'allemand, cuisine sont également proposés.

Besoin de bricoler? Ateliers création en papier, en bois flotté, brico/récup, atelier « démonte et répare »...

Besoin de bouger? Roller, badminton, jeux sportifs sur le City-park, au stade ou sur la cour ...

Besoin de jouer? Billard, babyfoot, jeux de société...

Quel est le nombre de places sur chaque atelier?

Les ateliers élémentaires sont ouverts à des groupes de 5 à 18 enfants maximum. Les ateliers « maternelle » sont ouverts à 14 enfants maximum.

Qui encadre mon enfant pendant les activités?

Ce sont les animateurs qualifiés habituels de l'accueil périscolaire et du centre de loisirs.

L'équipe est renforcée par les ATSEM et les personnels du restaurant scolaire.

Les temps d'activités péri-éducatifs sont-ils payants?

Non. La municipalité a fait le choix de la gratuité pour ces nouvelles activités afin de les rendre accessibles à tous.

Est-ce que ce seront les mêmes activités toute l'année?

Non, à chaque nouvelle période, de nouvelles activités sont possibles.

→ QUI CONTACTER ?

Le Coordinateur
FRANÇOIS HORNEBORG.
Vous pouvez le contacter au
06.79.22.29.72

© DR





→ CONSEIL MUNICIPAL DES ENFANTS



Cette 8ème promotion, installée officiellement le 30 septembre 2016, par Mr le Maire, s'est réunie déjà deux fois. Les séances de travail ont été fructueuses, les commissions sont constituées et les projets définis. Les uns ont opté pour la conception d'un parcours permettant de découvrir notre commune. Des panneaux explicatifs seront apposés sur cinq ou six sites remarquables, l'itinéraire sera à découvrir sous forme de jeu de piste. Les autres ont préféré allier science et écologie. Des ateliers seront organisés pour permettre aux grands et aux plus jeunes de monter des maquettes, réaliser des lanternes et objets insolites avec des matériaux de récupération.



© Jean Pierre GUIHEUX



CE « MINION » QUANT À LUI, AJOUTÉ DANS UN COMPTE RENDU, EST LE SYMBOLE QUI INDIQUE QU'UNE MISSION EST À ACCOMPLIR PAR TEL(LE) OU TEL(LE) ÉLU(E).



© Sébastien Frébault

NOËL AU RESTAURANT SCOLAIRE

Attendu par tous les enfants, le père Noël a avancé de quelques jours sa longue tournée. Il est venu saluer et distribuer des friandises aux enfants du restaurant scolaire. Il a été extrêmement étonné, à son arrivée dans les salles de restauration, car elles étaient toutes décorées, par les enfants, aux couleurs de sa tunique. Le blanc et le rouge étaient donc à l'honneur. Les plus petits, tout d'abord surpris de cette visite impromptue ont vite apprivoisé et chargé de mille questions ce charmant bonhomme. Un bon repas digne de cette occasion a été servi aux enfants par l'équipe bienveillante de la restauration.

→ ESPACE JEUNES

“ Mr Anthony MARCHAND, animateur de l'Espace Jeunes, n'a pas souhaité reconduire le contrat de travail signé avec la commune de La Plaine sur Mer. Il souhaite s'orienter vers un autre choix professionnel.

Le 15 novembre 2016, chaque adhérent en a été informé par voix électronique. Une affiche a été apposée au local. La structure est donc fermée depuis le 16 novembre 2016.

La commission “Enfance/Jeunesse”, en partenariat avec l'accueil de loisirs et les services administratifs communaux et de l'état, mettent, dès à présent, tout en œuvre pour permettre la ré-ouverture de cet espace au plus tôt, dans les meilleures conditions.

Nous vous remercions de votre compréhension “.

INTOXICATION AU MONOXYDE DE CARBONE

CHACQUE HIVER, PLUSIEURS MILLIERS DE PERSONNES SONT VICTIMES D'UNE INTOXICATION AU MONOXYDE DE CARBONE (CO).

C'est un gaz asphyxiant indétectable : il est invisible, inodore et non irritant. Il se diffuse très vite dans l'environnement et peut être mortel en moins d'une heure.

Maux de têtes, nausées, vomissements, sont les symptômes qui doivent alerter. Dans ce cas, il est nécessaire d'aérer, d'évacuer le lieu et d'appeler les urgences en composant le 15 ou le 112.

Pour limiter les risques d'intoxication au monoxyde de carbone au domicile, il convient de :

➔ faire systématiquement **vérifier et entretenir les installations** de chauffage et de production d'eau chaude et les conduits de fumée par un professionnel qualifié, avant chaque hiver ;

➔ **aérer au moins dix minutes**, tous les jours, maintenir les systèmes de ventilation en bon état de fonctionnement et **ne jamais boucher les entrées et sorties d'air** ;

➔ **respecter les consignes d'utilisation** des appareils à combustion. Ne jamais faire fonctionner les chauffages d'appoint en continu ;

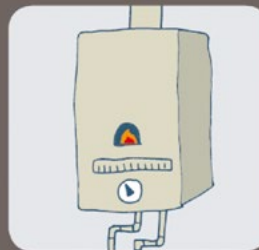
➔ placer impérativement **les groupes électrogènes à l'extérieur** des bâtiments ; **ne jamais utiliser pour se chauffer des appareils non destinés à cet usage** : cuisinière, brasero, barbecue, etc.

Le monoxyde de carbone vient de ces appareils

Cuisinière



Chauffage d'appoint pas électrique



Chaudière et chauffe-eau



Poêle



SYDEGO !

Nous vous l'avions annoncé, le déploiement des bornes de recharges pour les véhicules électriques et véhicules hybrides, comprenant 143 bornes sur 125 communes à fin 2017, va voir le jour dans de nombreuses communes de Loire Atlantique.

La pose de la borne (pour 2 véhicules) sur notre commune, se fera courant janvier 2017, sur le parking des Lakas (la place réservée PMR sera transférée en face des places IRVE)

Pour en savoir plus : www.sydel.fr/sydegolus



➔ TRAVAUX

TRANSFORMATION DE L'ANCIEN BÂTIMENT DE LA BIBLIOTHÈQUE ET DE L'OFFICE DE TOURISME

Le conseil municipal du 14 novembre a approuvé la désignation du cabinet d'architecture Troffigué pour la maîtrise d'œuvre, pour un montant d'honoraires de 10 890€ HT sur un total de travaux estimé à 110 000 €.





© DR

INAUGURATION DU TERRAIN DE FOOTBALL SYNTHETIQUE

La réalisation de ce terrain de football synthétique a été motivée par l'intérêt général et les économies à réaliser. Il est opportun de rationaliser et de mutualiser les équipements entre communes. C'est donc dans un esprit de partenariat que nos deux clubs : le Football Club Océane et le Comité Associatif La Plaine/Préfaillies doivent voir l'avenir de nos jeunes. Avec ce terrain utilisable par tout temps, ils ne pourront que progresser.

CONCOURS DES MAISONS ET JARDINS FLEURIS

La remise des prix a eu lieu le 12 novembre 2016. Tous les participants ont reçu des fleurs et un bon d'achat à hauteur de leur classement.



© Annie Fortineau

AMENAGEMENT DU TERRITOIRE

Depuis mars 2016, la commune accompagnée du bureau d'études CITADIA, a entamé des réflexions sur les modifications à apporter à son Plan Local d'Urbanisme (PLU). Après bientôt un an de travail, le projet de modification est en cours de finalisation. Il sera présenté à la population au printemps prochain.

Les objectifs de la modification n°1 du PLU de La Plaine-sur-Mer

Avec cette modification, la commune entend poursuivre les 3 objectifs suivants :

- ➔ Corriger et retravailler les documents du PLU pour améliorer son utilisation ;
- ➔ Adapter le PLU aux évolutions des projets sur la commune ;
- ➔ Répondre aux attentes de la population tout en respectant les orientations du projet d'aménagement et de développement durable du PLU.

La présentation du projet à la population : l'enquête publique

La commune envisage de présenter le projet de modification à la population au printemps 2017. L'enquête publique durera un mois, les dates seront annoncées au préalable par voie de presse, sur le site internet de la commune et dans le prochain numéro de l'Écho Plainais. Pendant toute la durée de l'enquête publique, le dossier présentant le projet de modification du PLU ainsi qu'un registre d'observations sera tenu à la disposition du public, en mairie, aux jours et heures habituels d'ouverture.

➔ ÉCONOMIE

**NOUVEAUX COMMERÇANTS,
ARTISANS, PROFESSIONS
LIBÉRALES**

CABINET INFIRMIERS
Soins au domicile
et au cabinet
Nadine LE ROUZIC-GIRARD
Infirmière DE
26 avenue de la Saulzaie
06 02 30 70 38
lerouzic.nadine@yahoo.fr

Qu'est ce que... ?

Le recensement militaire

UN DEVOIR QUI
DONNE DES DROITS



CONTACT

Mairie de la Plaine Sur Mer
Place du Fort Gentil, 44770 La Plaine-sur-Mer
02 40 21 50 14

①

QUI ?

> Garçons et filles de nationalité française

②

OÙ ?

> À la mairie de son domicile

③

QUAND ?

> Dès 16 ans

③

AVEC QUOI ?

- > La carte d'identité
- > Le livret de famille
- > Un justificatif de domicile

③

POURQUOI ?

> Obligatoire pour se présenter aux examens et concours soumis à l'autorité publique (CAP, Baccalauréat, Permis de conduire...)

INFOS PRATIQUES

→ Colis de Noël

La distribution des colis de Noël est terminée. Les personnes, de 75 ans et plus, domiciliées sur la commune et absentes lors de notre passage peuvent retirer leur colis en mairie jusqu'au 31 janvier 2017.

→ Bientôt, ouverture d'une micro-crèche

La construction de la micro-crèche a débuté en septembre dernier. L'ouverture est prévue pour le début du second trimestre 2017.

Les pré-inscriptions sont ouvertes. Pour plus de renseignements :

microcreche123soleilplainais@sfr.fr
06 07 99 60 56

→ Portes ouvertes à l'école maternelle Notre-Dame

Afin de préparer la future rentrée scolaire, l'APEL de l'école Notre-Dame et l'équipe enseignante vous invitent aux portes ouvertes de l'école maternelle (42 rue Pasteur) le samedi 14 janvier 2017, de 10h00 à 12h00.

Les enseignantes se feront un plaisir de vous faire vivre l'ambiance de l'école et le dynamisme qui les animent.

Contact : Mme Tiphaine ROLAND au 02.40.21.03.69

→ Inscriptions à l'école privée Notre-Dame pour la rentrée 2017/2018

Vous pouvez dès à présent inscrire vos enfants pour la rentrée 2017/2018 (Semaine de 4 jours).

Pour l'école maternelle, les enfants seront accueillis en classe de Petite Section s'ils ont 3 ans avant le 31 décembre 2017 au plus tard. Ils peuvent également être admis en classe de Toute Petite section dans la limite des places disponibles s'ils sont nés avant mars 2015.

L'inscription se fait auprès de Mme Tiphaine Roland au 02.40.21.03.69. Merci de laisser vos coordonnées sur le répondeur afin d'être rappelé au plus vite.

→ EXPOSITION GUERRE 14 /18

Cinq personnes se retrouvent régulièrement pour préparer, en collaboration avec la municipalité, une exposition sur la guerre 14/18. Celle-ci aura lieu en novembre 2017.

Pendant la première guerre mondiale, 197 soldats plainais ont été mobilisés et 44 sont morts pour la France.

Pour chacun, l'exposition va permettre de retrouver, les nom et prénom, les date et lieu de naissance, le matricule, le régiment où il était affecté.

L'exposition sera enrichie de nombreux documents et objets d'époque. Nous renouvelons notre appel aux personnes qui possèderaient des photos de famille, des lettres, des objets de leurs aïeux retraçant l'histoire et la mémoire de cette période et qui pourraient faire l'objet d'un prêt.

Si vous vous sentez concerné n'hésitez pas à contacter la médiathèque.

→ Vacances scolaires de Février

Du vendredi 10 février 2017 après la classe au lundi 27 février au matin.

→ Recensement citoyen obligatoire

Les jeunes gens et jeunes filles domiciliés sur la commune, nés en décembre 2000, **janvier, février et mars 2001** sont priés de bien vouloir se présenter en mairie, munis de leur pièce d'identité, du livret de famille et d'un justificatif de domicile afin de se faire recenser.

DATE LIMITE : 10 AVRIL 2017

→ Elaboration d'un projet personnel et/ou professionnel



« Je suis en congé parental, au foyer, bénéficiaire du RSA »

- Où en suis-je professionnellement ?
- Comment m'organiser si je travaille ?
- Quel projet puis-je mettre en place ?

Pour vous aider les conseillers en économie sociale

et familiale de la CAF et la conseillère emploi du CIDFF vous proposent un atelier collectif du 19 janvier au 4 mai 2017.

Réunion d'information le jeudi 5 janvier 2017 de 9h30 à 12h30 ou de 13h30 à 16h30 au relais CAF Côte de Jade – 2 place de l'Hôtel de ville – 44250 Saint Brévin les Pins. Renseignements et inscriptions au 02 40 27 67 05.



ETAT CIVIL

► Naissances

- **Julyann MICHOT FUNGO**
le 19 octobre, 1 ter boulevard des Nations Unies,
- **Giulia MURATI**
le 25 octobre, 2 rue de la Croix Bouteau.

► Décès

- **Yannick SÉJOURNÉ**
le 14 octobre, 45 ans, 1 boulevard des Nations Unies,
- **Nicole BARREAU**
le 25 octobre, 75 ans, 1 impasse des Primevères,
- **Gaston BOUCHEZ**
le 28 octobre, 88 ans, 4 allée de la Piraudière,
- **Denise PARIS née MARTIN**
le 28 octobre, 87 ans, 4 allée de la Piraudière,
- **Claude VICAIRE**
le 30 octobre 70 ans, 7 rue du Lock,
- **Jean-Pierre GAUTIER**
le 12 novembre, 73 ans, 2 rue des Préfaudières,
- **Michel DELY**
le 14 novembre, 78 ans, 3 impasse de Jade.

LES EXPOSITIONS au Bureau d'Information Touristique

DU MARDI AU VENDREDI DE 10H À 12H ET DE 15H À 17H – LE SAMEDI DE 10H À 12H.



Du 5 au 31 janvier // **KRYSTYNA**
“KRYSTYNA ET SES DADAS” // Peintures



Du 1er au 28 février // **CAT**
“LA MER” // Peintures

JANVIER

CONCERT DU NOUVEL AN AVEC MÉLODIE EN RETZ

Dimanche 8 - 16h - Espace Sports et Loisirs, Salle des fêtes – organisé par la Mairie de La Plaine-sur-mer
gratuit

FIESTA CONVIVIALITÉ

Samedi 28 - 21h - Salle des loisirs - Organisé par l'association Apogia. Danse sur musiques variées. Bonne humeur et convivialité.
 Tarif : 12 €

Infos et réservation au 06.99.55.49.49
apogiasso@gmail.com ou emilebiodanza@gmail.com

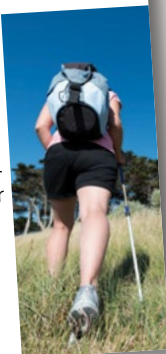
→ RANDONNÉES PÉDESTRES

Les mercredis et les vendredis

Avec les randonneurs Préfaïlles/La Plaine-sur-Mer – Pour découvrir la région et pour le plaisir de randonner

Payant - Départ 14h30

Renseignements au 06 99 10 57 46
ou patacchini.nelly@orange.fr



FÉVRIER

CONCOURS DE BELOTE

Samedi 4 - 14h30 - Espace Sports et Loisirs, Salle des Fêtes
 Payant – CAPP
06 08 14 16 11 ou assocapp@gmail.com

JOSEPH COUGNASSE REVIENT FAIRE SON SHOW

Dimanche 12 - 15h - Espace Sports et Loisirs, Salle des Fêtes - Comité de Jumelage - Adulte 10€ - Enfant -12 ans 6€ -
Réservations au 02 40 21 56 75



© DR



➔ **LE RENDEZ-VOUS À
NE PAS MANQUER**

DÉCOUVERTE LUDIQUE DE L'AQUARELLE

Devant le succès obtenu en 2016,
les aquarellistes organiseront un
atelier réservé aux enfants,
**le 15 février de 10h à 12h
et de 15h à 17h.**
Salle des Goélands.



ATELIER DES GOÉLANDS

Notre association à la tête d'une trentaine d'adhérents est très dynamique : des cours, des ateliers, des sorties culturelles, visites d'exposition sans oublier la participation à la vie de notre village.

Nous continuons grâce à cette dynamique, de progresser dans l'art de l'aquarelle et c'est avec beaucoup de satisfaction que nous accueillons de plus en plus de visiteurs et recueillons de plus en plus de compliments lors de nos expositions.

Association Atelier des Goélands
02 40 64 75 97 // mail : jean.richard@orange.fr



→ **EN JANVIER**



DU 2 AU 30 JANVIER

→ **EXPOSITION**

“LA REVUE DESSINÉE”

“La Revue Dessinée” est née de la volonté d’auteurs de proposer un regard neuf sur l’actualité. Grâce à la force du trait et à la rigueur des faits, elle contribue à proposer une alternative critique et pédagogique pour mieux comprendre la complexité de notre quotidien.

“La Revue Dessinée” a imaginé une exposition à l’attention de tous les publics, autour des thèmes qui rythment l’actualité : société, politique, environnement, économie. A travers 22 panneaux, on peut ainsi suivre les étapes clés de production d’un sujet, depuis son choix par la rédaction en chef jusqu’à sa réalisation par les auteurs

🕒 **Gratuit**



MERCREDI 7 JANVIER À 15H30

→ **« RENCONTRE/DÉBAT
AUTOUR DE LA BANDE
DESSINÉE DE REPORTAGE »**

Exploration d’un genre en pleine ascension avec deux collaborateurs à La Revue Dessinée, Benjamin Adam et Vincent Sorel ainsi qu’Emile Chiffolleau représentant les éditions Vide Cocagne. Tous les trois échangeront avec le public sur la BD de reportage et répondront aux questions d’Henri Landré qui enregistrera l’intervention pour la radio Jet FM.

Une vente sera proposée à la suite de cette rencontre par la librairie « L’Embellie » de la Bernerie en Retz afin de faire dédicacer les ouvrages des auteurs présents.

🕒 **Gratuit sur inscription**

→ **EN FÉVRIER**

DU 1ER AU 28 FÉVRIER

→ **“EXPOSITION ISLANDE”**

PHOTOS D’AMBRE HERVO ET MANUEL ADNOT PRISES LORS DE LEUR VOYAGE EN MAI 2012.

« Nous sommes arrivés à Reykjavik, la capitale, où nous sommes restés 3 jours. Nous avons pris la route pour explorer la côte sud de l’Islande et avons fait un crochet par le «cercle d’or » pour découvrir PINGVELLIR, superbe parc national, GEYSIR où l’on peut observer des geysers en activité et GULFOSS. Les cascades et chutes d’eau ont jalonné notre circuit : celle de SELJALANDSFOSS qui offre la particularité de pouvoir passer derrière ainsi que celle de SKOGAFOSS. VÍK est une petite ville typique de l’Islande cachée entre les montagnes et connue pour ses plages de sable noir. Nous avons clôturé notre exploration de la côte sud en allant à JÖKULSARLON, immense glacier accessible très facilement ».



LE SAMEDI 4 FÉVRIER À 16H

→ **“VERNISSAGE EN MUSIQUE DE
L’EXPO PHOTOS D’ISLANDE”**

UENO PARK - Manuel Adnot, guitariste d’avant-garde, musicien improvisateur et compositeur.

Un musicien seul en scène avec une guitare nylon sans pédales ni effets. Son parcours l’amène à jouer avec de grands musiciens issus à la fois de la Pop, du Jazz et des musiques improvisées, contemporaines ou alternatives.

🕒 **Gratuit sur inscription.**



LE SAMEDI 11 FÉVRIER À 15H30

→ **“CONFÉRENCE – ISLANDE, TERRE
DE FEU, DE GLACE ET D’EAU”
par Thérèse Porcher.**

Des paysages à couper le souffle ! Thérèse Porcher présente cette île, sa situation géographique, sa géologie, son histoire, les invasions vikings et la dominance danoise, afin de mieux la comprendre. Elle évoquera à travers des photos, les deux voyages qu’elle a effectués sur deux saisons, l’un en février 2009, et l’autre en juillet 2011

Tout public - durée 2h – 🕒 Gratuit sur inscription.

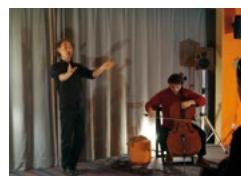


LE SAMEDI 18 FÉVRIER À 16H

→ **“LECTURE/SPECTACLE
D’ISLANDE”**

Philippe Sizaire, conteur, et Auguste Arlé au violoncelle offriront une lecture musicale autour de textes d’auteurs Islandais

🕒 **Gratuit sur inscription.**



LE SAMEDI 25 FÉVRIER À 15H30

→ **“PROJECTION D’UN FILM”**

découvrez notre coup de cœur. Un joli film qui vous fera voyager sur les terres islandaises.

🕒 **Gratuit sur inscription.**

NOS COUPS DE CŒUR

ROSALIE BLUM

JULIEN RAPPENEAU / film

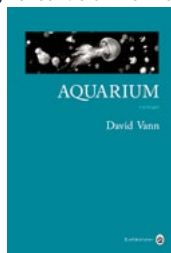
Vincent Machot connaît sa vie par cœur. Il la partage entre son salon de coiffure, son cousin, son chat, et sa mère bien trop envahissante. Mais la vie réserve parfois des surprises, même aux plus prudents... Il croise par hasard Rosalie Blum, une femme mystérieuse et solitaire, qu'il est convaincu d'avoir déjà rencontrée. Mais où ?

Intrigué, il se décide à la suivre partout, dans l'espoir d'en savoir plus. Il ne se doute pas que cette filature va l'entraîner dans une aventure pleine d'imprévus où il découvrira des personnages aussi fantasques qu'attachants. Une chose est sûre : la vie de Vincent Machot va changer...

AQUARIUM

DAVID VANN / roman

Caitlin, 12 ans, vit avec sa mère qui se démène pour les faire vivre, dans la banlieue de Seattle. Tous les jours, en rentrant de l'école, elle attend à l'aquarium qu'on vienne la chercher. Elle y rencontre un vieil homme avec qui elle va



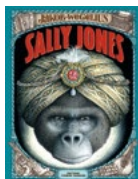
partager sa passion pour les poissons. Ils se lient d'amitié jusqu'à ce que Sheri, la mère de Caitlin, découvre cette relation et l'interdise. On plonge alors dans les souvenirs terrassants de l'enfance de Sheri, son histoire familiale emplies de violence et de haine. Un

roman bouleversant, qui ne laisse pas indifférent.

SALLY JONES

JAKOB WEGELIUS / roman

Attention, si vous ouvrez ce livre, vous ne pourrez plus le refermer ! Sally Jones, une guenon à qui il ne manque plus que la parole nous embarque



avec elle en plein roman d'aventures. Depuis des années, elle sillonne les mers en tant que mécanicienne en compagnie du capitaine Koskela. Lorsque ce dernier est accusé à tort de meurtre, Sally Jones va tout mettre en

œuvre pour le sauver.

POLKA

MAGAZINE TRIMESTRIEL D'ACTUALITÉ EN PHOTO

Créé en 2007 par Alain Genestar, Polka est



le magazine de toutes les photographies : la photographie qui témoigne, celle qui explique et décrypte l'actualité. La photo, objet d'art et de culture. La nouvelle photographie connectée... Saisonnier, Polka fait partie de cette nouvelle

génération de médias qui prend le temps de l'analyse pour donner du sens à l'information.

Tous les trois mois, la parole est ainsi donnée aux photographes dans plus de 200 pages consacrées à la photographie.

Dans le dernier numéro de cet hiver, Polka fait une place de choix au grand photographe de rue américain, Joel Meyerowitz et propose une grande enquête sur Snapchat Discover, l'appli qui casse les codes de la photo de presse.

A lire également, « Les séquestrées de Calcutta », une enquête photographique sur le trafic des jeunes filles kidnappées et vendues comme esclaves sexuelles dans les bordels du Bengale Occidental, « Mosquées citoyennes », un reportage entièrement produit par Polka, dans quatre villes de France et « Retour vers l'enfer », la chronique de Thierry Grillet sur le dernier livre de Sebastião Salgado, « Kuwait. Un désert en feu ».

LA MAISON

PACO ROCA / BD

La maison est une histoire simple, un peu triste, terriblement commune, et surtout incroyablement authentique. Paco Roca relate ici l'attachement d'une fratrie (deux frères et une sœur) pour une Maison de campagne que leur père, récemment défunt, a patiemment entretenu durant toute



sa vie. Les deux frères et la sœur se retrouvent pour retaper la maison de campagne dans le but d'une vente et logiquement, les flashbacks surgissent pour

illustrer le passif de chaque élément abordé : le tuyau d'arrosage, la brique de lait, l'amandier à tailler... Chaque chose, même les plus futiles, rappelle un souvenir d'enfance au côté du père...

Cela ne raconte pas grand-chose d'autre... et pourtant on ne s'ennuie jamais. Paco Roca

démontre dans cette bande dessinée un grand savoir-faire en matière d'émotion à fleur de peau, mais dénuée de pathos. Juste et sobre, son dessin semi-réaliste a le souci du détail tout en s'imposant d'une grande fluidité.

VOUS Y ÉTIEZ...

23/11/2016

Spectacle « petit bleu petit jaune



CLUB DE LECTURE

● 30 JANVIER,

Nous invitons les amateurs de lecture, à la médiathèque, pour notre réunion publique. Il sera question de « Petit Pays » de Gaël Faye. Plus d'infos au 02 51 74 17 76 ou 06 74 28 46 64

● LE 6 FÉVRIER,

Les membres du club se réunissent à 14h30 au local, à l'arrière de la salle des loisirs.

NOUVEAUX HORAIRES

à compter du 1^{er} janvier 2017

- **Lundi** : 15h30 à 18h
- **Mardi** : 10h30 à 12h et 15h30 à 18h
- **Mercredi** : 10h30 à 12h30 et 15h30 à 18h
- **Jeudi** : fermé
- **Vendredi** : 10h30 à 12h et 15h30 à 18h30
- **Samedi** : 10h30 à 12h30 et 15h30 à 18h
- **Dimanche** : 10h30 à 12h30

INITIATIONS INFORMATIQUE

- **LE JEUDI DE 15H30 À 17H** (sauf vacances scolaires)

Une thématique sur 2 séances.

Renseignements auprès du personnel de la médiathèque.

🆓 **Gratuit – sur inscription (maxi 5 personnes)**

NOS RENDEZ-VOUS DE LA MÉDIATHÈQUE

“L'HEURE DES TOUT PETITS”

Mélangez une pincée de comptines, de jeux de doigts et d'histoires et vous obtiendrez un moment de partage et de douceur en famille. A consommer sans modération. Pour les petites oreilles jusqu'à 3 ans. Gratuit sur inscription auprès du personnel de la médiathèque.

Samedi 28 janvier 10h30

“L'ATELIER DES PETITES MAINS”

Activités créatives autour du papier, carton, feutrine, crépon... pour les enfants de 6 à 10 ans, animé par Françoise et Lucette de 15h30/16h30 et 16h30/17h30. Gratuit sur réservation.

- **Samedi 7 janvier : peinture avec les doigts**
- **Samedi 4 février : “les couronnes des rois”**

“LES JEUX DE LULU ET FRANÇOISE”

Viens jouer avec Lulu et Françoise et emmène tes amis pour un après-midi autour des jeux de société connus et moins connus.

Pour les enfants de 6 à 10 ans. Gratuit sur réservation.

- Mercredi 11 janvier de 15h30 à 17h**
- Mercredi 8 février de 15h30 à 17h**

“LA BOÎTE À HISTOIRES”

Lecture d'albums pour les 3-5 ans. Gratuit sur inscription auprès du personnel de la médiathèque.

Mercredi 15 février 16h

“RACONTE-MOI UNE HISTOIRE LULU”

Lulu raconte des histoires que les enfants choisissent sur place, à leur demande, de 10h à 12h - Pas d'inscription au préalable.

Dimanche 15 janvier
Dimanche 12 février

Mélodie en Retz



Gratuit

Concert du Nouvel An

DIM 8 JANVIER **LA PLAINE SUR MER**
Salle des Fêtes
16 h

Infos : Mairie de la Plaine sur Mer au 02 40 21 50 14 ou www.laplaineusrmer.fr

