



LES ACTIONS DE VOTRE MUNICIPALITÉ

La municipalité met tout en œuvre pour répondre aux besoins des habitants, relever les défis de demain et garantir la plénitude des plainais. Nous avons souhaité vous rapporter l'ensemble de ce travail. Ainsi, vous trouverez dans cette plaquette un éventail des différentes actions menées depuis 2020 et celles à venir.

P.2-3

MENER LES PROJETS STRUCTURANTS

P.4-5

PRÉSERVER NOTRE TERRITOIRE ET NOS PAYSAGES

P.5

AMÉNAGER LE DÉVELOPPEMENT DU TERRITOIRE

P.6-7

TISSER DU LIEN SOCIAL

P.8-9

ANIMER LE TERRITOIRE

P.10-11

COMPOSER LES ESPACES PUBLICS

P.12

ENTREtenir LE PATRIMOINE COMMUNAL

P.13

CONFORTER LA DYNAMIQUE ÉCONOMIQUE

P.14

CONSEIL MUNICIPAL DES ENFANTS

P.15

SYNDICAT MIXTE DES PORTS DE LOIRE-ATLANTIQUE

P.15

PORNIC AGGLO PAYS DE RETZ

AMÉNAGEMENT DU CŒUR DE BOURG

UN PLAN GUIDE POUR CONDUIRE L'ACTION PUBLIQUE

L'étude prospective conduite en 2021-2022 a débouché sur un plan guide fixant les intentions d'aménagement, dans le but de conforter la vitalité et la dynamique du centre-bourg. La démarche participative menée auprès du panel citoyen et animée par le bureau d'études Voix Mixtes, a permis de démultiplier la réflexion, pour construire un avenir commun.

Le plan guide se décline en 3 phases opérationnelles, pour le court, moyen et long terme. Il guidera l'aménagement du foncier libéré des terrains de football.

Le plan guide projette :

- le positionnement des équipements, notamment du pôle santé et de l'extension de l'école pour l'APS/ALSH,
- le déploiement de nouveaux linéaires commerciaux, en connexion avec le tissu commercial existant à conforter,
- un programme de logements, tenant compte des objectifs fixés par la loi SRU (Solidarité et Renouvellement Urbain), et respectant l'identité locale,
- un espace central de convivialité autour de la place du Marronnier, contribuant à l'animation du cœur de bourg,
- l'apaisement de la vitesse des véhicules et le maillage du bourg par les liaisons douces, avec la création à court terme d'une liaison cyclable entre le pôle commercial d'Intermarché et le cœur de bourg,
- l'aménagement et la répartition de poches de stationnement mutualisées

Ces principes d'aménagement s'intégreront au sein d'un pôle urbain renaturé et densément végétalisé.



UNE OFFRE DE SOIN REGROUPEE DANS LE NOUVEAU PÔLE SANTÉ

Le maintien d'une offre de soin de proximité est un enjeu fort pour le territoire, particulièrement pour la médecine générale. C'est pourquoi la commune accompagne et facilite la création d'un nouveau Pôle santé. Ce projet doit permettre de regrouper les praticiens qui le souhaitent dans des locaux fonctionnels afin d'y exercer leur activité dans les meilleures conditions. Il ressort de la démarche participative menée auprès des acteurs de santé de la commune une volonté forte de travailler ensemble sur un même site, autour de la prise en charge globale du patient, pour optimiser les parcours de soin. La commune fait appel à Office santé, opérateur spécialisé en bâtiments de santé pluridisciplinaires, pour construire puis gérer les locaux qui seront proposés aux praticiens à la location, comme à l'achat. À ce stade, une dizaine de professionnels ont déjà fait connaître leur intérêt pour intégrer le Pôle santé. La pharmacie, un laboratoire d'analyses, un opticien-audioprothésiste sont également en réflexion pour rejoindre le projet. D'une surface d'environ 1000m², aménagé sur deux niveaux, le Pôle santé trouvera sa place au cœur du bourg, sur des espaces qualitatifs nouvellement aménagés.

LA LIVRAISON DU BÂTIMENT EST ENVISAGÉE POUR 2025.



DÉPLACEMENTS DOUX

ÉLABORATION ET DÉPLOIEMENT DU SCHÉMA CYCLABLE

Grâce aux nombreuses contributions citoyennes qui ont mis en évidence les attentes des habitants, le schéma cyclable a pu être dessiné : il relie les pôles de la commune entre eux et doit permettre d'effectuer les déplacements du quotidien à vélo.

Ce schéma prévoit :

- l'aménagement progressif du réseau et son jalonnement, grâce à plusieurs phases triennales de travaux et l'entretien des chemins en régie, en adéquation avec les capacités financières de la commune
- la généralisation du 30 km/h dans les zones urbaines afin d'apaiser la vitesse des véhicules
- le développement des stationnements vélo sur les lieux d'attractivité du territoire
- la promotion du vélo (Fête du vélo annuelle, formation des scolaires, plan du réseau cyclable...)

LA LIAISON INTERCOMMUNALE LA PLAINE-SUR-MER > PORNIC EST INSCRITE AU SCHÉMA COMMUNAUTAIRE DES MODES ACTIFS DE PORNIC AGGLO PAYS DE RETZ : L'ÉTUDE DE FAISABILITÉ OPÉRATIONNELLE DOIT DÉBUTER COURANT 2023.



© V. Juchery



RESTAURANT SCOLAIRE VERS UN NOUVEL ÉQUIPEMENT, POUR PLUS DE BIO ET DE FAIT-MAISON

Le nouveau restaurant scolaire sera repensé sur le site existant : le foncier nécessaire au projet sera rendu disponible suite au déplacement des locaux du centre de loisirs et du périscolaire, mais aussi grâce à l'achat en 2022 d'une des propriétés voisines attenante au site. Le nouveau restaurant doit proposer un équipement adapté et fonctionnel, tant pour l'accueil des enfants que pour la confection des repas. Il s'agit de remédier au manque d'espace des surfaces techniques de l'équipement actuel et d'améliorer l'ergonomie des zones de préparation afin de déployer significativement le fait-maison à partir de produits bruts, biologiques, locaux ou équitables. Actuellement, la part de ces produits est de 50%, dont 30% de produits biologiques. L'ambition est d'aller encore plus loin. Cette intention s'accompagne d'une approche plus globale autour de la composition des menus, des achats auprès de nouveaux fournisseurs locaux et de la formation des agents à la cuisine alternative.

L'ambition porte également sur la réduction du gaspillage alimentaire : en juin 2022, trois composteurs utilisables par les services de cantine et le périscolaire ont été installés, permettant ainsi le stockage de matière sèche broyée et le dépôt de déchets organiques. Un compostage qui représente un volume avoisinant les deux tonnes pour les seuls déchets de production (épluchures,...) pour une année.



PRÉSERVER NOTRE TERRITOIRE ET NOS PAYSAGES

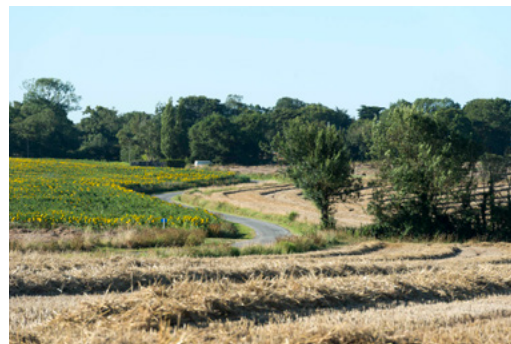
LA PRÉSERVATION DES ÉCOSYSTÈMES DEVIENT UN ENJEU PRIMORDIAL DE NOTRE SOCIÉTÉ. LES ÉLUS ONT SAISI CETTE PROBLÉMATIQUE AVEC LA MISE EN PLACE DE DISPOSITIFS IMPORTANTS AFIN DE GARANTIR AUX PLAINAIS UN ENVIRONNEMENT DE QUALITÉ.

RÉFLEXION AUTOUR DE LA MISE EN PLACE D'UN PEAN

Le Périmètre de protection des Espaces Agricoles et Naturels est un outil de protection foncière, garantissant que les terres incluses dans ce périmètre sont, sur le long terme, réservées à une activité agricole ou restent naturelles. Le 27 septembre 2022, le Conseil Municipal a émis un avis favorable pour s'associer à la réflexion à l'initiative de Pornic agglo Pays de Retz portant sur le littoral, où les enjeux de déprise agricole, de pression foncière, de morcellement des terres, sont les plus prégnants.

Les enjeux du territoire en zones naturelles et agricoles sont de :

- préserver les espaces agricoles et naturels littoraux
- développer l'agriculture de proximité et les circuits-courts
- lutter contre le morcellement des terres et la pression foncière avec des terrains convoités par des usages autres qu'agricoles (cabanisation)
- reconquérir et réserver les espaces agricoles délaissés et en friche à un usage principalement agricole à long terme
- maintenir et consolider les sièges d'exploitation en place
- accompagner une activité agricole compatible avec la sensibilité de ces milieux (notamment sur la ressource en eau) et du paysage
- préserver la ressource en eau avant rejet dans les fleuves côtiers, notamment pour protéger les bassins de culture (huîtres, moules,...)



PROTECTION DES ESPACES NATURELS ET SENSIBLES

Le travail de protection déjà réalisé par les agents des Espaces Verts, permettant à de nombreuses variétés sauvages de se développer, a été reconnu lors d'une visite du Département et du Conservatoire Botanique National de Brest courant 2021. Le trait de côte Plage du Cormier, la Dune de la Tara, le sentier côtier entre la Tara et la Prée...apparaissent comme des espaces privilégiés en termes de biodiversité et d'auto-gestion.



IDENTIFIER ET PRÉSERVER LES HAIES ET LES ARBRES À GRANDE ÉCHELLE AU PLU

L'inventaire des éléments du paysage et la caractérisation de leurs fonctionnalités ont été inscrits dans le contrat territorial Eau Littoral Sud Estuaire et Côte de Jade. Aussi, Pornic agglo Pays de Retz et la commune de La Plaine-sur-Mer se sont associés pour mener ces inventaires qui porteront sur :

- les haies, en particulier celles jouant un rôle hydraulique (frein au ruissellement, épuration,...)
- les zones humides, et notamment les zones humides de source des cours d'eau
- les plans d'eau
- les arbres isolés, notamment ceux présentant un intérêt paysager

Les études d'inventaires doivent démarrer début 2023 pour s'achever au printemps 2024. Tout le territoire de La Plaine-sur-Mer est concerné. On estime le linéaire bocager de la commune à près de 140km. Les éléments paysagers à protéger pourront ensuite être inscrits au Plan Local d'Urbanisme, en plus de ceux déjà protégés (soit 22km de haies et une trentaine d'arbres isolés).



AMÉNAGER LE DÉVELOPPEMENT DU TERRITOIRE

LA NÉCESSITÉ DE PRODUIRE DU LOGEMENT SUR LA COMMUNE EST INDISPENSABLE AU VU DES BESOINS CROISSANTS. NÉANMOINS, L'ADAPTATION DES PROJETS EST ESSENTIELLE POUR CONSERVER L'ÉQUILIBRE FRAGILE DE NOS ÉCOSYSTÈMES.

ADAPTER LE PROJET DES NOUVEAUX QUARTIERS EN EXTENSION DU CENTRE-BOURG (ZAC)

La Zone d'Aménagement Concertée (ZAC) multisites, en vue de construire des logements proches du centre-bourg, tenait compte de l'avis de l'autorité environnementale de 2015. Une mise à jour des données environnementales a été effectuée et afin d'appliquer la démarche Eviter, Réduire, Compenser, Accompagner (ERCA), il est nécessaire de modifier le projet afin d'éviter tout impact sur la biodiversité dans les secteurs identifiés. Cette évolution du projet implique une réduction du périmètre de la ZAC ainsi que de son programme. Pour cela, une procédure de modification du dossier de création du projet est en cours.

DEPUIS 2020, PLUSIEURS PROJETS ONT VU LE JOUR AVEC POUR OBJECTIF PREMIER DE SORTIR DE L'ISOLEMENT ET DE FAIRE SE RENCONTRER LES PLAINAIS DE TOUTES GÉNÉRATIONS, DE TOUS HORIZONS CONFONDUS AFIN DE CRÉER DES RELATIONS HUMAINES AU PROFIT DU VIVRE-ENSEMBLE.

RENDRE LE NUMÉRIQUE ACCESSIBLE À TOUS

Aujourd'hui, nombreuses sont les démarches à effectuer directement en ligne, amenant à l'exclusion d'une partie de la population pas toujours à l'aise avec l'outil informatique. Afin d'apporter ce service à la population plainaise, les élus ont choisi de recruter en interne une conseillère numérique en 2022. Cette dernière propose gratuitement un accompagnement personnalisé pour apprendre à prendre en main un équipement informatique (ordinateur, smartphone, tablette), effectuer des démarches en ligne, gérer ses courriels, utiliser des applications sur son smartphone,...

Ce service qui bénéficie d'un soutien de l'État est mutualisé avec la commune de Saint Michel-Chef-Chef pour deux ans.

SENSIBILISATION ET INFORMATION EN LIEN AVEC LES MUTUELLES

Une convention de partenariat a été reconduite avec les mutuelles pour proposer à chacun une garantie adaptée à ses besoins, à tarif préférentiel. Dans ce cadre, des actions de prévention et de sensibilisation, en direction de la santé, sont proposées : dépistage auditif, contrôle de la vue avec le bus « MARSOINS »,...



ORGANISATION D'UNE SORTIE CULTURELLE POUR ROMPRE L'ISOLEMENT

En lien avec les CCAS des communes de Pornic et Préfailles, ainsi que les associations caritatives, treize plainais ont pu partir à la découverte de lieux phares du patrimoine remarquable du Pays de Retz lors des dernières Journées Européennes du Patrimoine. Cette sortie a été l'occasion de rencontres, de partages et de moments de convivialité pour celles et ceux qui en ont le plus besoin.



SOLIDARITÉ FACE À LA CRISE SANITAIRE

Durant la crise sanitaire, les aînés et personnes vulnérables ont été contactés personnellement pour se voir proposer de l'aide au ravitaillement et du soutien moral. Dans un formidable élan de solidarité, 43 plainais, de tous âges, ont bénévolement proposé leur aide. Ainsi, près de 450 personnes ont pu être prises en charge et accompagnées vers le centre de vaccination.

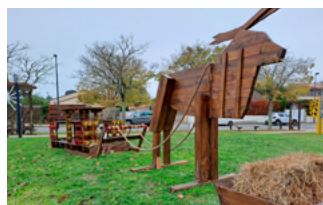
DES MATINÉES CITOYENNES POUR QUE CHAQUE PLAINAIS DEVienne ACTEUR DE SON CADRE DE VIE

Ce moment de convivialité a réuni pour sa première édition près de soixante-dix plainais en 2022, volontaires et solidaires, qui se sont investis bénévolement pour réaliser des « chantiers » d'amélioration de leur cadre de vie. Fabrication de nichoirs à oiseaux, de gîtes à insectes, fabrication d'un banc public pour l'Ormelette à partir de pieux de bouchot sortis de l'eau, création d'un jardin d'aromatiques en libre-cueillette à la disposition de tous, fleurissement d'un boulevard du littoral... la dimension participative est bel et bien au cœur de cette demi-journée ! Au vu de cette réussite, cette matinée d'ateliers collaboratifs est reconduite le 4 mars 2023.



Fabrication de gîtes à abeilles sauvages

DES ATELIERS ÉCO-CITOYENS DE FABRICATION DE DÉCORATIONS DE NOËL



Depuis 2021, une trentaine de bénévoles plainais confectionne, en fin d'année, des décorations pour embellir la commune pendant la période de Noël, à partir de matériaux de récupération. Dans le partage et la convivialité, bois, papier, carton, plastique trouvent une nouvelle utilisation pour le plaisir des yeux de tous ! Ces ateliers sont proposés par les élus afin que les habitants participent à l'amélioration de leur cadre de vie. En 2023, ces ateliers sont renouvelés pour confectionner ensemble des décorations de Pâques.

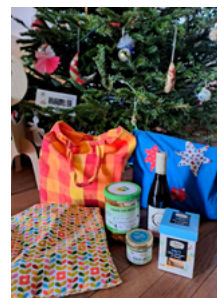
ARBORER LA COMMUNE : OPÉRATION ⬇ “ UNE NAISSANCE, UN ARBRE ”

À chaque naissance d'un enfant dont la famille réside à La Plaine-sur-Mer correspondra la plantation d'un arbre commémoratif. Ces plantations auront pour but, non seulement de boiser les espaces, mais aussi de tisser un lien ancré sur le sol de naissance de chaque nouveau-né.



DISTRIBUTION DES COLIS DE NOËL

Depuis 2021, les élus ont fait le choix de proposer une sélection de produits locaux, biologiques et issus de circuits courts pour les colis de Noël à destination des aînés. Cette distribution est l'occasion de moments d'échanges et de partage. Cette année se sont plus de 450 colis de Noël qui ont été distribués, avec une attention particulière qui est à souligner : les contenants sont des sacs en tissu réutilisables confectionnés par les bénévoles des ateliers éco-citoyens.



ANIMER LE TERRITOIRE

ANIMER ET VALORISER LE TERRITOIRE PERMET À TOUS LES PUBLICS, DES TOUT-PETITS AUX PLUS ÂGÉS, DE CRÉER, DE S'EXPRIMER, DE SE DIVERTIR... ET CONTRIBUENT LARGEMENT À LA RENOMMÉE DU TERRITOIRE. DEPUIS 2020, DES NOUVEAUTÉS, EN LIEN AVEC LA DYNAMIQUE DES PROJETS MUNICIPAUX, ONT VU LE JOUR. DE NOUVELLES ANIMATIONS SONT ÉGALEMENT PRÉVUES EN 2023.

WORLD CLEANUP DAY

La commune organise depuis 2020 une journée dédiée au nettoyage de la commune, en lien avec l'évènement mondial de nettoyage de la planète, à la mi-septembre, l'occasion d'accueillir de nombreuses

associations et partenaires investis dans la défense de l'environnement. Cette journée est une action citoyenne ayant pour but de sensibiliser le plus grand nombre sur l'urgence de prendre conscience collectivement de la problématique des déchets sauvages.



DÉVELOPPER LA CULTURE "VÉLO"

Depuis 2021, la Fête du vélo vient enrichir le programme annuel d'animations de la commune. Cet évènement festif participe à la promotion des actions publiques menées en faveur du vélo : démarche participative autour de l'élaboration du schéma cyclable, test de location de vélo électrique proposé par Pornic agglo Pays de Retz,... Des partenaires sont présents sur l'évènement et proposent leurs services de réparation, de vente, d'information,... Balades découvertes et spectacles viennent agrémenter cette matinée, pour le plaisir des grands et des petits.



LE DÉFI DES PORTS DE PÊCHE EN ESCALE À LA PLAINE-SUR-MER !



En mai 2022, la commune a eu l'opportunité de participer à l'arrivée d'une régate côtière du 33ème Défi des Ports de Pêche, un beau moment convivial de promotion du port de la Gravette, par la mise en valeur de différentes facettes à vocation nautique, économique et culturelle.

PROMOUVOIR L'ACTIVITÉ VOILE SUR LA COMMUNE

En 2023, La Plaine-sur-Mer s'associe à Pornic agglo Pays de Retz dans l'organisation de la Coupe Régionale de Voile légère auprès de la Ligue de Voile des Pays de la Loire pour accueillir cette compétition et animer notre littoral.



À LA DÉCOUVERTE DES CALVAIRES PLAINAIS

Les élus ont la volonté de valoriser le patrimoine plainais sous toutes ses formes. Ainsi, en 2022, un circuit de découverte des calvaires de la commune a été mis en place lors des Journées du Patrimoine en Pays de Retz. Ce projet fait suite au travail de recherche mené par des amateurs curieux et passionnés de patrimoine local. D'autres projets sont à l'étude pour une mise en lumière de notre histoire patrimoniale et culturelle.



LA MAGIE DE NOËL S'INVITE DANS LE CŒUR DE BOURG

Depuis 2021, début décembre, pour marquer le début de la période de Noël, la municipalité organise un moment festif dans le centre bourg. Un spectacle gratuit est proposé aux enfants, suivi d'une marche aux lampions vers la place du Marronnier où sont offerts vin chaud et chocolat chaud afin de découvrir les illuminations de Noël de la commune. De quoi lancer les festivités de fin d'année !



COMPOSER LES ESPACES PUBLICS

IL EXISTE DE NOMBREUX ESPACES PUBLICS SUR LA COMMUNE, PARFOIS SANS VOCATION ET USAGE. LA VOLONTÉ MUNICIPALE EST QUE CHAQUE PLAINAIS S'APPROPRIE CES ESPACES AFIN DE S'Y ÉPANOUIR. LES ÉLUS POURSUIVENT ÉGALEMENT LE TRAVAIL DE SÉCURISATION DES VOIES.

MISE EN PLACE DE L'ÉCO-PÂTURAGE

En 2021, la municipalité a souhaité mettre en place de l'éco-pâturage, avec des moutons de race rustique sur deux parcelles : le jardin des Lakas et le pôle associatif de l'Ormelette. L'éco-pâturage donne ainsi à voir auprès de la population un autre mode d'entretien des espaces verts. Fin 2022, des moutons Rackas, une race impressionnante, ont pris place dans la parcelle de l'Ormelette....



RÉAMÉNAGEMENT DE L'AIRE DE LA VALLÉE

L'espace naturel de la Vallée a été repensé au printemps 2021. Remplacement d'arbres par des essences plus appropriées, plantations propices aux zones humides près de la berge du ruisseau ainsi que d'une centaine de fruitiers, installation de 5 bornes à vélos et 60 places assises réparties sur l'aire : un réaménagement prenant en compte la biodiversité et les multiples usages du lieu (pique-nique, détente, récolte de fruits...)



TRAVAUX VOIRIE ROUTE DE LA PRÉE

À l'automne 2020, la commune a procédé à la sécurisation et à la rénovation de la Route de la Prée, des travaux qui se sont déroulés en deux phases : création de deux plateaux surélevés afin de permettre une réduction de la vitesse des automobilistes, puis des travaux de réfection du tapis d'enrobé sur l'ensemble de la route. Au printemps 2021, le carrefour avec la rue des Gautries a été, à son tour, aménagé.

EFFACEMENT DE LA TOTALITÉ DES RÉSEAUX DU BOULEVARD DE LA TARA

Entre 2021 et 2022, la commune a poursuivi sa volonté de diminuer l'impact des câbles électriques sur le paysage et de sécuriser les lignes par l'enfouissement des réseaux. La mise en œuvre des travaux d'effacement de réseaux sur le boulevard de la Tara est une opération se déroulant en trois phases, dont la maîtrise d'ouvrage est assurée par le SYDELA, Syndicat Départemental d'Énergie de la Loire-Atlantique.

CRÉATION D'ESPACES COMESTIBLES EN LIBRE-CUEILLETTE

Deux espaces comestibles ont été plantés sur des espaces verts communaux en 2021 et 2022 afin de redonner à ces sites une fonction de terre nourricière. À l'automne 2021, c'est un verger public de 1800m² qui a été aménagé au niveau du parking de la Gare. Un jardin d'aromatiques a quant à lui vu le jour lors de la Matinée citoyenne du 5 mars 2022, à l'angle du Chemin des Lakas et de la rue Pasteur. Ces productions sont à la disposition de tous.



UN PARC SANS DISCONTINUITÉ AU JARDIN DES LAKAS

En juillet 2020, la commune a fait l'acquisition de deux parcelles restées privatives au cœur du jardin des Lakas. Ces opportunités foncières ont permis d'agrandir le jardin ouvert au public et de créer une continuité foncière au sein de son périmètre. La municipalité a souhaité qu'un espace boisé reste à l'état de « sous-bois » sans y apporter d'entretien particulier, afin que les enfants s'approprient les lieux.



COUP DE CŒUR “DÉMARCHE ENVIRONNEMENTALE” CONCOURS DÉPARTEMENTAL FLEURS ET PAYSAGES

Le 7 janvier 2021, la commune s'est vu remettre le Coup de Cœur « Démarche environnementale », au concours départemental Fleurs et Paysages. Un prix récompensant entre autres « une bonne gestion du patrimoine arboré, avec l'accompagnement de l'Office National des Forêts, le remplacement progressif sur la commune des plantations hors sol par des vivaces, l'instauration du Zéro phyto depuis 2016, un travail engagé sur les liaisons douces, une valorisation entière des déchets verts (broyage, compostage, paillage) ».

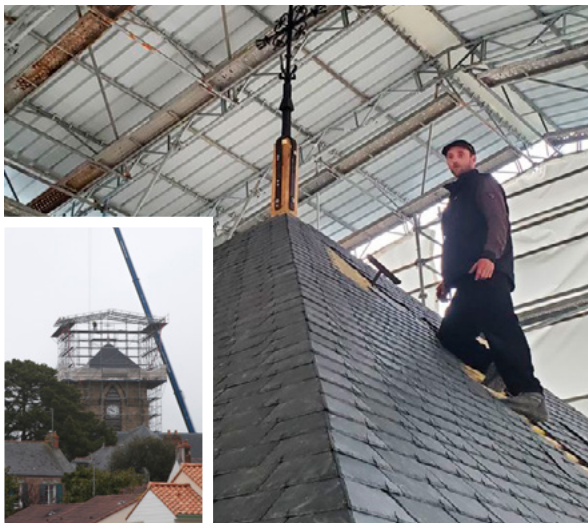
La commune a, par ailleurs, obtenu le maintien de sa troisième Fleur au concours des Villes et Villages fleuris en 2022. Ont été notamment notifiés par le jury : « l'implantation et la composition de massifs pertinentes selon les espaces ; des fauches tardives sur la partie récente du cimetière ; la création d'espaces « nourriciers » ; des espaces publics et des végétaux très bien entretenus, »

ENTREtenir LE PATRIMOINE COMMUNAL

LES BÂTIMENTS COMMUNAUX SONT NOMBREUX SUR LA COMMUNE. LES ÉLUS VEILLENT À CE QUE CE PATRIMOINE SOIT ENTRETENU ET VALORISÉ POUR DES USAGES LES PLUS FONCTIONNELS.

RÉNOVATION DU BEFFROI DE L'ÉGLISE NOTRE DAME DE L'ASSOMPTION

Des travaux de restauration du beffroi, des cloches et de la flèche étaient nécessaires. Ils ont pris fin courant avril 2022. Maçonnerie (chaînage des murs du beffroi), dépose et repose totale de la charpente et de la couverture, zinguerie artisanale... de nombreux corps de métiers sont intervenus sur ce chantier d'ampleur, le tout sous la conduite de travaux de Pierluigi PERICOLO, maître d'œuvre, qui a permis une retranscription précise du projet. Mention spéciale pour la partie terminale de la structure de la flèche qui a été réalisée en plomb roulé à la main.



MISE EN CONFORMITÉ DES TOILETTES PUBLIQUES POUR ACCESSIBILITÉ PMR

Courant 2023, un chantier de remplacement de six toilettes publiques existants se déroulera sur la commune. L'objectif étant de remplacer ces équipements publics par des dispositifs semi-automatiques et visuellement plus esthétiques.



VALORISATION DU PÔLE ASSOCIATIF DE L'ORMELETTE

Un transfert des associations de l'Atelier des associations dans le centre-bourg, vers le pôle associatif s'est déroulé courant 2022. Deux objectifs à ce changement : ne pas conserver plusieurs sites à même vocation, pesant sur les charges municipales de fonctionnement, et regrouper un maximum d'activités associatives en un même lieu. Ce regroupement favorise l'échange et les rencontres entre associations et leur permet de bénéficier de meilleures conditions d'activité (plus de rangements, davantage de stationnements, davantage de salles à disposition si besoin).



CONFORTER LA DYNAMIQUE ÉCONOMIQUE

LE TISSU ÉCONOMIQUE EST LE GARANT D'UNE COMMUNE ATTRACTIVE. C'EST POURQUOI, LES ÉLUS RÉFLÉCHISSENT À AMÉLIORER ET CONFORTER LA DYNAMIQUE ÉCONOMIQUE EXISTANTE.



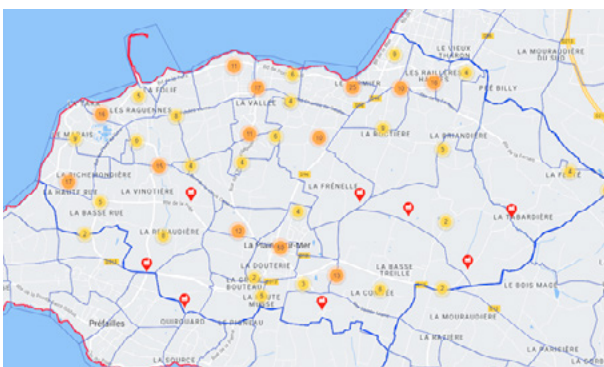
RÉFLEXION AUTOUR D'UN MARCHÉ DU TERROIR

Toujours désireux de dynamiser le centre-bourg, les élus souhaitent valoriser un marché de produits locaux. La réflexion avec les commerçants du centre-bourg et les producteurs de la commune est en cours, avec deux hypothèses qui se dessinent : conforter le marché existant du dimanche matin ou en mettre en place un autre. Quelle que soit l'option retenue, la volonté est bien de proposer une offre variée de produits issus de notre territoire et un marché agrémenté d'animations festives.

En dialoguant avec la place du Marronnier, il s'inscrira dans les intentions du plan-guide Cœur de bourg, pour renforcer la relation au cœur historique et à son linéaire commercial.

UNE SOIRÉE “RENCONTRES ÉCONOMIQUES” EN 2023

Début février 2023, une soirée spécifique réunissant les acteurs économiques de la commune sera organisée afin de valoriser le lien entre professionnels et de conforter le dynamisme économique plainais. Dans une ambiance conviviale, ce sera l'occasion de rencontres et d'échanges avec les élus et les entreprises entre elles. Le service Développement Économique de Pornic agglomération de Retz sera présent pour présenter ses différentes missions.



*Le tissu économique plainais représente plus de **465 entreprises** en 2022.*

CHAQUE DÉBUT D'ANNÉE SCOLAIRE, LES ÉLÈVES DE CM1 ET CM2 DES ÉCOLES PRIMAIRES RENÉ CERCLÉ ET NOTRE-DAME VOTENT POUR CHOISIR LEURS 16 REPRÉSENTANTS, SELON LEUR PROPOSITION DE PROJET. TOUT AU LONG DE L'ANNÉE, LES JEUNES ÉLUS SE RÉUNISSENT AFIN DE TRAVAILLER À LA MISE EN ŒUVRE DE PROJETS ET ASSURER LEUR PRÉSENCE AUX CÉRÉMONIES OFFICIELLES.

COMPRENDRE LA CITOYENNETÉ ET SES INSTITUTIONS

Chaque année, une visite pédagogique animée par les élus est organisée au sein de la mairie afin de présenter aux jeunes élus les différents services publics et les rouages d'une collectivité. Les visites d'autres organismes à l'image de Pornic agglo Pays de Retz ou du Conseil Départemental sont prévues en 2023.



RÔLE DE REPRÉSENTATIVITÉ

Chaque année, le rôle du CME est aussi de participer aux cérémonies commémoratives du 11 novembre et du 8 mai. Les enfants du dernier CME élu ont eux-mêmes cherché et sélectionné les textes qu'ils ont lu lors de la cérémonie du 11 novembre. Ils ont également travaillé avec l'association l'Atelier des Goélands pour la création de cartes de vœux glissées dans les colis des aînés de la commune.



PROJETS RÉALISÉS ET À VENIR

PROJETS RÉALISÉS PAR LES CME DEPUIS 2020

Depuis 2020, malgré la crise sanitaire, les jeunes élus ont concrétisé plusieurs projets à l'image de la création d'un "parcours Mystères" et d'un "Land-Art", au service de la transmission des valeurs environnementales, dans le but de valoriser le jardin des Lakas. La réalisation d'un parcours de géocaching a vu le jour afin de rendre plus attractifs et ludiques nos sentiers pédestres, de nous donner l'envie de s'y promener et de découvrir notre nature plainaise.



Le rôle du CME est également d'apporter leur regard sur des projets municipaux tels que la participation aux réflexions du plan guide Cœur de Bourg.

Pour 2023, une partie de l'espace public sera réservée aux enfants pendant quelques heures pour de l'art urbain, moment d'expression artistique éphémère. Une ligne directrice devrait être dessinée pour inviter à découvrir l'étendue du patrimoine de notre commune : La Plaine ligne. Enfin, une marche citoyenne de ramassage des déchets sera organisée, avec pour objectifs la préservation de la nature et la sensibilisation.

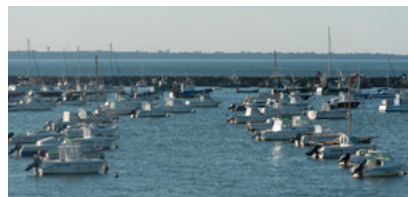
DEPUIS LE 1ER JANVIER 2020, LA GESTION DU PORT DE GRAVETTE ET DE L'ABRI DU CORMIER A ÉTÉ TRANSFÉRÉE AU SYNDICAT MIXTE DES PORTS DE PÊCHE ET DE PLAISANCE DE LOIRE-ATLANTIQUE. IL S'AGIT D'UN GROUPEMENT DE COLLECTIVITÉS COMPRENANT LE DÉPARTEMENT AINSI QUE PLUSIEURS COMMUNES, DONT CELLE DE LA PLAINE-SUR-MER.

REQUALIFICATION DU PORT

La volonté des élus communaux est de renforcer l'identité littorale, les activités nautiques, les activités de pêche mais également de conforter la zone aquaculture de la commune. De plus, afin de répondre aux attentes des usagers du port (de loisirs comme professionnelles), un projet de requalification du port de Gravette est à l'étude. Ainsi depuis plusieurs mois, un travail collaboratif réalisé par le Syndicat mixte des ports est en cours pour repenser les espaces à terre de la zone portuaire, le terre-plein, le stationnement, les circulations ainsi que des hypothèses de déplacement de la capitainerie.

DRAGAGE DU PORT

Le chantier de dragage du Port de la Gravette s'est déroulé à l'hiver 2021/2022 suivi par le Syndicat mixte des ports de Loire Atlantique. L'eau de mer étant chargée en sédiments qui se décantent dans l'enceinte fermée du port, faut régulièrement les retirer pour permettre un usage du port optimale.



© V. Jochery

PORNIC AGGLO PAYS DE RETZ



LES COMPÉTENCES DE PORNIC AGGLO PAYS DE RETZ SONT NOMBREUSES ET CONCERNENT LE QUOTIDIEN DES PLAINAIS. LES ÉLUS COMMUNAUTAIRES DES 15 COMMUNES ŒUVRENT AU QUOTIDIEN POUR QUE LES SERVICES RÉPONDENT AU MIEUX AU BESOIN DES POPULATIONS. VOICI QUELQUES EXEMPLES DES ACTIONS DE L'AGGLOMÉRATION SUR LA COMMUNE.

NAVETTE ESTIVALE

Depuis l'été 2022, Pornic agglo Pays de Retz met en place une nouvelle navette estivale afin de proposer aux habitants et estivants de se déplacer gratuitement en transport collectif. Deux circuits desservent la commune : la boucle La Plaine / Pré-failles qui relie les bourgs des 2 communes et longe le littoral, et le circuit St Michel Chef Chef / Pornic dont l'un des arrêts dessert le Cormier (correspondance assurée au Cormier entre les deux circuits). Les navettes circulent en juillet et août avec un trajet toutes les heures.



habitants et estivants de se déplacer gratuitement en transport collectif. Deux circuits desservent la

commune : la boucle La Plaine / Pré-failles qui relie les bourgs des 2 communes et longe le littoral, et le circuit St Michel Chef Chef / Pornic dont l'un des arrêts dessert le Cormier (correspondance assurée au Cormier entre les deux circuits). Les navettes circulent en juillet et août avec un trajet toutes les heures.

ÉTUDE DES FLEUVES CÔTIERS

LA TABARDIÈRE ET PORT GIRAUD

En 2017, Pornic agglo Pays de Retz a pris la compétence Gestion des Milieux Aquatiques et Prévention des Inondations (GEMAPI), une compétence pour mieux gérer les rivières et le risque d'inondation. Un programme de travaux est à l'étude afin d'identifier les besoins de restauration des cours d'eau et de prévention des risques d'inondation sur plusieurs fleuves côtiers du littoral. Sur la commune, des travaux en cours en 2022, pour la réfection d'un des deux émissaires de la Tabardière ont nécessité une modification du PLU pour mise en compatibilité. À l'automne 2022, dans le cadre du Contrat Territorial Eau Littoral, des travaux ont été engagés sur le cours d'eau de la Tabardière afin de rétablir un lit majeur au cours d'eau et limiter les inondations.

RÉHABILITATION DES RÉSEAUX D'EAU

SECTEUR DE PORT GIRAUD

Certains tronçons de canalisation présentent des défauts structurels, provoquant des déversements d'eaux usées au sein du milieu naturel, ainsi que des eaux parasites surchargeant le système d'assainissement. Ainsi, il va être nécessaire, courant 2023, de programmer des interventions afin de ne pas dégrader les milieux.

